

Savigny

2021



*Membre de l'Amicale des Savigny
de France et de Suisse*

*Communauté de Communes
du Pays de L'Arbresle*

*Commune jumelée
avec Berching (Allemagne)
et Rosia de Secas (Roumanie)*

Sommaire

Édito	3
Vie municipale	
Équipe municipale	4
Plan de mandat	6
Commission Urbanisme	8
Commission Agriculture	9
Commission Bâtiments	10
Commission Voirie	12
Commission Finances	13
Commission Environnement, cadre de vie	14
Commission Vie associative, communication, commerces	15
Commission Services à la personne, CCAS	17
Droit d'expression	18
Des employés communaux à l'honneur	19
Infos diverses	20
<i>Prochaines élections présidentielles et législatives 2022</i>	
<i>Nouveau service : un conseiller numérique vous accompagne / Léo Lagrange / Les dangers du monoxyde de carbone / Informations scolaires</i>	
Médiathèque	22
Centenaire du Monument aux morts	24
Albert ROLLET	24
État civil 2021	25
Vie intercommunale	
CCPA	26
Responsables des associations	30
Vie locale	
Petite enfance - Jeunesse	
Restaurant scolaire	31
Le Pédibus	31
APE Écoles publiques	32
APEL École privée St-Martin	34
AM des P'tits Gônes	35
Grain de Sel	36
Mission Locale	36
COVADYS	37

Lien social - Entraide

Trait d'Union de l'Amitié	38
AFM Téléthon	39
ADMR	39
Brévenne Accueil	40
Les Chaudrons du Cœur	40
Paroisse Notre Dame de la Brévenne	40
Les Restos du Cœur	41

Expression culturelle et artistique

Un orgue à Savigny	41
Peinture Relaxation de Savigny	42
Les Brigadiers Enflammés	42
Terre et Loisirs savignois	43
Mélodie des Sources	44
ZIK'P	44
La Compagnie Chaos Canem	45
Savuni les Arts	46

Échanges et patrimoine

ASLEC	46
ADR-CATM	48
Patrimoine d'hier et de demain	49
GRAAPPA	50
Savigny en Lyonnais	51

Numérique et Connecté

Savnet	51
--------	----

Sports

RAMS	52
Savigny Danse	52
Tennis Club Savignois	53
Association Basket St Pierre/Savigny	54
ASC Savigny Gym	55
Savignyoga	55
Savigny Football Club	56

Les classes	57
-------------	----

Calendrier prévisionnel des manifestations 2022	60
---	----

En pages centrales : Mémo détachable Artisans et commerçants de Savigny Numéros utiles

N° 49 - Bulletin municipal 2021

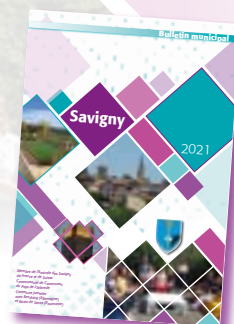
Directrice de publication : Monique LAURENT, Maire

Secrétariat de rédaction : Commission Communication - Photos : Commission Communication

Merci aux associations pour leurs contributions et photos, ainsi qu'à Céline GACON de D'Clic Photo pour les photos des classes en 1

Conception et impression : Imprimerie EGF & CIM • Ste-Foy-l'Argentière

Tél. 04 74 26 15 76 - Mail : egf-imprimerie@orange.fr - Imprimé sur papier PEFC





Chères Savignaises, chers Savignois,

En ce début d'année je vous adresse tous mes meilleurs vœux de bonheur et surtout de santé pour 2022. Nous entamons cette année avec de nouvelles contraintes sanitaires et j'ai une pensée particulière pour les personnes malades, celles qui souffrent d'isolement ou sont dans la difficulté à cause de cette pandémie. Mais la vaccination constitue aujourd'hui un réel espoir de sortir de cette crise et je veux rester optimiste pour l'avenir.

En 2021 nous avons retrouvé une vie presque normale de juin à décembre. Les activités associatives ont pu reprendre et nous avons eu plaisir à nous retrouver autour d'événements festifs tels que la fête des classes, les représentations théâtrales, le repas des retrouvailles du CCAS... Ce qui n'avait pas été possible en 2020.

Malgré ce contexte, l'équipe municipale a mené à bien plusieurs projets. Nous avons enrichi les modes de communication des informations municipales et associatives avec les panneaux lumineux et l'application Illiwap. Nous avons installé le City Stade au centre du village et sa fréquentation quotidienne par les jeunes fait plaisir à voir. Lors du dernier conseil municipal de 2021, la modification du PLU a été approuvée par les élus : elle offre de nouvelles possibilités en zones A et N et ouvre à la construction la zone de Grange Chapelle.

D'importants travaux sont envisagés en 2022 : la création d'un rond-point au niveau du futur lotissement de Grange Chapelle, une chicane route de Sain Bel et la sécurisation de l'arrêt de car route du Bois du Maine pour lequel nous avons reçu une esquisse. Avec la commission mobilité de la CCPA, nous travaillons sur le projet d'amélioration de la piste cyclable entre Sauvigny et L'Arbresle.

Cette année nous allons aussi engager l'aménagement du 2^e étage du Chalet Montange : les associations seront consultées pour exprimer leurs besoins.

Le projet de Pôle Santé se poursuit. Nous disposons maintenant d'une première ébauche de réaménagement de l'ancienne mairie. L'année 2022 permettra d'affiner les plans puis viendra la phase de consultation des entreprises pour la réalisation des travaux.

Le groupe d'élus et d'habitants volontaires se réunira dès que possible pour réfléchir à la possibilité de créer un commerce multiservices. La réunion participative pour l'aménagement du terrain en gore est reportée au printemps. Au cours de cette réunion, nous souhaitons aussi vous présenter notre plan de mandat (nos projets et leur planification dans le temps) : vous le découvrirez dans les pages qui suivent.

Enfin, nous voulons aussi associer les enfants à la vie communale. La commission Services à la personne prévoit la création d'un conseil municipal des enfants au cours du premier semestre.

Dans ce contexte tourmenté, je remercie une nouvelle fois tous les bénévoles des associations qui appliquent les consignes avec responsabilité. Je salue aussi le professionnalisme des agents communaux qui, au quotidien, s'adaptent à toutes ces contraintes, notamment dans les écoles ou les services d'accueil du public. Et j'espère que nous trouverons une solution pour pallier l'absence depuis bientôt 2 ans du Directeur Général des Services car cet agent est indispensable pour assurer la gestion du personnel et assister les élus dans les différentes démarches administratives.

Comme vous avez pu le lire, nos projets sont nombreux, et pour les mener à bien je sais que je peux pleinement compter sur l'implication des élus. Qu'ils soient ici encore une fois remerciés de leur engagement.

À vous tous, je renouvelle tous mes meilleurs vœux de santé pour vous et vos proches.

**Monique LAURENT,
Maire de Sauvigny**

Équipe municipale

Commissions

Urbanisme

Christian MARTINON (adjoint),
Bruno BUISSON, Luc FORNAS,
Évelyne DUTOUR, Vincent MARTY,
Daniel LAINÉ, Colette BONNET,
Isabelle SEEMANN, Pierre HULIN

Vie associative, communication et commerces

Nicole THIVARD (adjointe),
Floriane DE CAMARET, Serge MALET,
Marie-Claude CHANCELLIER,
Jean-Pierre CHABRANT

Bâtiments

Serge MALET (adjoint),
Isabelle KAPFER-SERVE, Luc FORNAS,
Jean-Yves DUTOUR,
Jean-Pierre CHABRANT, Alain DARGÈRE

Services à la personne

Isabelle KAPFER-SERVE (adjointe),
Évelyne DUTOUR,
Floriane DE CAMARET, Luc FORNAS,
Marie-Claude CHANCELLIER

Voirie et assainissement

Alain DARGÈRE (adjoint), Luc FORNAS,
Daniel LAINÉ, Jean-Yves DUTOUR,
Jean-Pierre CHABRANT, Pierre HULIN

Environnement et cadre de vie

Pierre HULIN (conseiller délégué),
Luc FORNAS,
Marie-Bernadette COQUARD,
Isabelle SEEMANN, Daniel LAINÉ,
Vincent MARTY, Colette BONNET,
Nicole THIVARD

Agriculture

Monique LAURENT (Maire),
Jean-Yves DUTOUR,
Marie-Bernadette COQUARD,
Nicole THIVARD, Luc FORNAS

Finances

Monique LAURENT (Maire),
Luc FORNAS, Serge MALET,
Bruno BUISSON, Christian MARTINON

Délégations au titre de la commune

Comité National d'Action Sociale : Isabelle KAPFER-SERVE

Comité social du personnel : Isabelle KAPFER-SERVE, Évelyne DUTOUR,
Isabelle SEEMANN, Marie-Claude CHANCELLIER

Comité des fêtes, Savignois en Coteaux du Lyonnais, Trait d'Union de l'Amitié : Nicole THIVARD, Jean-Pierre CHABRANT

Relations avec la paroisse : Monique LAURENT, Serge MALET

Conseiller en charge des questions de défense : Pierre HULIN

Association des Savigny de France et de Suisse : Bénédicte DUMAS
(déléguée), Monique LAURENT (membre associée)

Office du Tourisme : Nicole THIVARD

Plan départemental des itinéraires de promenade et de randonnée :
Pierre HULIN

Écoles : Floriane DE CAMARET

Membres du conseil municipal au CCAS (Centre Communal d'Action Sociale) : Isabelle KAPFER-SERVE, Marie-Bernadette COQUARD,
Évelyne DUTOUR, Marie-Claude CHANCELLIER

Membres de la Commission d'Appel d'Offres (CAO) :

Monique LAURENT (membre de droit)
Titulaires : Serge MALET, Christian MARTINON, Jean-Pierre CHABRANT
Suppléant/es : Floriane DE CAMARET, Colette BONNET, Bruno BUISSON

Délégué/es au SYDER (Syndicat Départemental d'Énergies du Rhône) :

Délégué : Christian MARTINON
Déléguée suppléante : Isabelle SEEMANN

Délégués au SIERT (Syndicat Intercommunal des Eaux de la Région de Tarare) :

Délégués : Alain DARGÈRE, Vincent MARTY
Délégué suppléant : Daniel LAINÉ

Délégué/es au SIEB (Syndicat des Eaux de la Brévenne) :

Délégués : Pierre HULIN, Jean-Pierre CHABRANT (vice-président)
Délégué/es suppléant/es : Floriane DE CAMARET, Jean-Yves DUTOUR

Permanences des Élus

Les permanences de Mme le Maire se déroulent
le mercredi et le samedi, de 9h à 12h.
Elle reçoit aussi sur rendez-vous, de même que ses adjoints.

Délégations au titre de la CCPA

Déléguee au SYRIBT

(Syndicat de Rivières Brévenne-Turdine) :

Déléguee suppléante : Monique LAURENT

Délégué/es au SRDC

(Syndicat Rhodanien de Développement du Câble) :

Délégué : Serge MALET

Déléguee suppléante : Monique LAURENT

Déléguée à la Commission intercommunale des Impôts directs :

Déléguee suppléante : Monique LAURENT

Déléguée au Collège des 4 Vents :

Déléguee suppléante : Monique LAURENT

Délégué au SOL

(Syndicat mixte de l'Ouest Lyonnais) :

Délégué suppléant : Christian MARTINON

Délégué au SMADEOR

(Syndicat Mixte d'études d'Aménagement et de Développement Économique de l'Ouest Rhodanien) :

Délégué suppléant : Christian MARTINON

Délégué à la Commission Délégation de Service Public :

Délégué : Christian MARTINON

Conseil communautaire - CCPA

Monique LAURENT : Commission Aménagement du territoire & Commission déchets

Christian MARTINON : Élu Vice-Président des Commissions Voirie & Assainissement collectif, non-collectif et pluvial

Nicole THIVARD : Commission Groupe Sillon - Tourisme Agriculture

Serge MALET : Commission Finances - Informatique & Commission Mutualisations

Isabelle KAPFER-SERVE : Commission Solidarités & Commission Culture & Commission Jeunesse

Alain DARGÈRE : Commission Voirie & Commission Assainissement collectif, non-collectif et pluvial

Pierre HULIN : Commission Mobilité - Transport

Évelyne DUTOUR : Commission Commerce - Artisanat

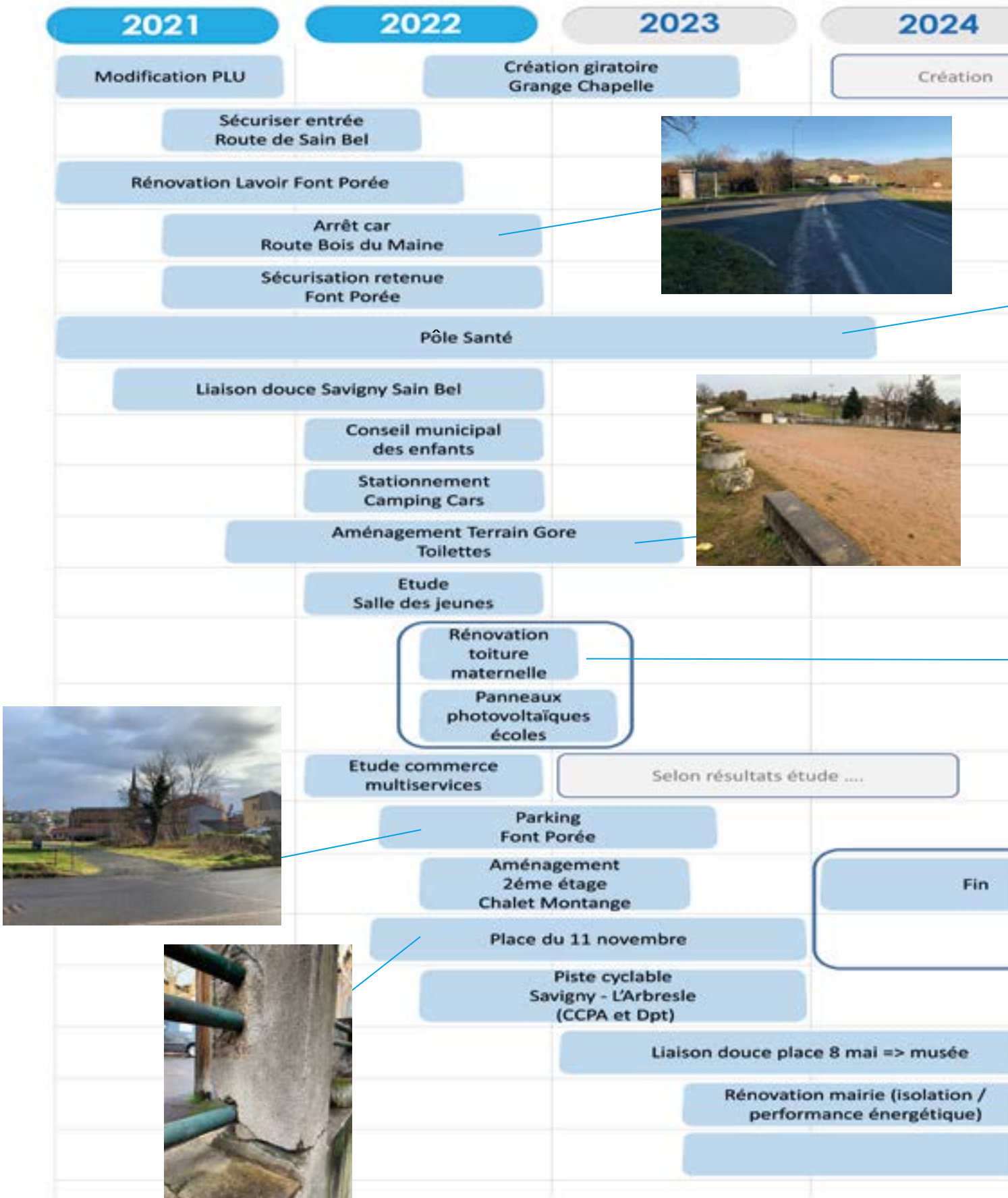
Daniel LAINÉ : Commission Aménagement du territoire

Isabelle SEEMANN : Commission Développement économique - Zones d'activité - Co-working

Vincent MARTY : Commission Sports



Plan de mandat



2025

2026

nouveau quartier Grange Chapelle



d'aménagement Chalet Montange

Devenir ancienne
bibliothèque

Salle multiactivités

Commission Urbanisme

La parution du bulletin municipal est l'occasion d'établir la rétrospective des sujets qui ont mobilisé la commission durant l'année. C'est aussi l'occasion de faire un point d'étape avec vous sur les dossiers en cours.

Modification du PLU

Malgré la crise sanitaire qui nous a empêchés de programmer une réunion publique, nous avons pu néanmoins organiser une période de concertation avant l'**enquête publique** pour recueillir les observations des habitants au regard de cette modification du PLU.

Puis nous avons lancé l'enquête publique qui s'est déroulée du 6 septembre au 6 octobre 2021. Quelques remarques ont été formulées par les personnes publiques et les habitants. Aucune ne remet en cause le projet sur le fond. En conclusion le Commissaire Enquêteur émet un **avis favorable**.

Toutes les remarques qui ont été faites durant l'enquête publique ont fait l'objet d'une réponse de la mairie et du commissaire enquêteur. L'ensemble de ces échanges est consigné dans le rapport que ce dernier a établi, il restera consultable en mairie et sur le site internet de la commune pendant un an.

Ce nouveau règlement d'urbanisme a fait l'objet d'une délibération soumise au vote des élus lors du conseil municipal du 14 décembre 2021. Il a été adopté par 18 voix POUR et 1 voix CONTRE.

NOUVEAU : vos demandes d'autorisation d'urbanisme dématérialisées !

À partir du 1^{er} janvier 2022, pour toute demande d'autorisation d'urbanisme (certificat d'urbanisme, déclaration préalable, permis de construire, permis d'aménager, permis de démolir), vous pourrez déposer tout votre dossier par internet : formulaire de demande, pièces jointes (plans, notices explicatives)...

Pour cela, **RDV directement via le lien <https://sve.sirap.fr>**

Les **avantages** sont nombreux :

- Vous vous créez un compte, vous pourrez le réutiliser par la suite pour déposer d'autres demandes d'urbanisme.
- Vous pouvez bénéficier d'un mode assisté pour déposer vos demandes.
- Si vous le souhaitez, toute l'instruction se fera par internet, sur votre compte (avec possibilité de recevoir des notifications par mail dès que vous recevrez un message ou un document).

Les échanges avec la mairie sont ainsi simplifiés : plus besoin de vous déplacer, d'appeler ou d'envoyer de courrier postal !

Pour contacter le service des Autorisations du Droit des Sols (ADS) : 04.78.48.88.10

de 8h30 à 12h du lundi au vendredi

Syndicat de l'Ouest Lyonnais, Service ADS

39, avenue de Verdun 69440 Mornant

Construction d'un immeuble rue des Rosiers

La société EMPRORIA IMMOBILIER a déposé un permis de construire pour réaliser la Résidence Saint Louis qui sera composée de 18 logements rue des Rosiers. Cette opération a rencontré un vif succès auprès des Savignois puisque nombre d'entre eux se sont engagés dans la réservation d'un appartement. La construction de ce bâtiment doit débuter au cours du 1^{er} trimestre 2022.



Lotissement "Le Domaine de l'Abbaye"

L'aménagement des **23 lots** est terminé, les premiers permis de construire ont été déposés et les premières maisons devraient pouvoir sortir de terre très prochainement. En complément, la mairie a programmé le **renforcement du réseau électrique**. Un **nouveau poste de distribution publique** a été implanté le long de la RD159. Ces travaux sont pris en charge par le SYDER avec une participation financière de la commune de 26 500 €. Une extension du réseau eaux pluviales est également nécessaire. Elle est réalisée par la Communauté de communes, du chemin de la Doyennerie jusqu'au carrefour de la rue Font de la Cure et la route du Cabrillon avec une contribution financière de la commune de 40 000 €.



Propriétés communales

Dans le cadre des travaux de recensement des terrains communaux et la régularisation des occupations le cas échéant par convention, nous avons été amenés également à proposer la **vente de deux parcelles sur Rhules** qui étaient occupées sans titre. Le prix de vente de 5 900 € a été fixé avec l'aide des services des Domaines. Nous avons publié cette vente et nous avons reçu une seule offre, celle de l'occupant actuel.

Une **autre parcelle occupée dans le bourg** faisait l'objet d'un bail à titre gratuit. Après débat, les élus ont souhaité vendre cette parcelle de 79 m² pour un montant de 3 950 €.

Projet nouveau quartier de Grange Chapelle

L'aménagement de ce futur quartier doit faire l'objet d'un permis d'aménager. La société SEFI qui a acheté les terrains nous a présenté un projet qui prend en compte les exigences de la commune notamment en termes d'intégration environnementale et de composition foncière.

Sans qu'elle soit définitive, voici une première esquisse qui pourrait définir ce **futur lotissement**. Pour présenter ce projet, nous avons par ailleurs prévu une réunion publique au printemps prochain si les conditions sanitaires nous le permettent.



Pour la commission, **Christian MARTINON**



Commission Agriculture

La commission a consulté à deux reprises les agriculteurs sur leurs souhaits et besoins : par l'intermédiaire d'un questionnaire diffusé début 2021, puis lors d'une réunion en novembre.

Parmi les **préoccupations**, les **incivilités** sont souvent exprimées et notamment les **vols de fruits ou matériel**, ou encore le **non-respect des cultures**. Si ces faits sont souvent causés par quelques individus, il n'en demeure pas moins qu'ils sont extrêmement démotivants pour les producteurs. La Communauté de communes a apporté son soutien en réalisant des panneaux de sensibilisation des randonneurs, cavaliers, cyclistes et conducteurs de quads. À tous, merci de rester sur les chemins que vous empruntez.

En réponse aux souhaits de mieux faire connaître les agriculteurs qui pratiquent la **vente directe**, la Communauté de communes a installé des **petits panneaux verts le long des routes indiquant le nom des fermes concernées**. N'hésitez

pas à vous y rendre, les agriculteurs se feront aussi un plaisir de vous parler de leur métier. Vous trouverez aussi leurs coordonnées dans les pages centrales de ce bulletin.



Au niveau de la commune nous prévoyons de **renforcer la communication pour présenter les productions pratiquées et les horaires et lieux de commercialisation**. Et la réflexion sur le commerce multiservices associera aussi les agriculteurs désireux d'y vendre leurs produits.

Enfin, la commune reconduira l'**opération de mise en relation des recherches et offres d'emplois en particulier pour les récoltes de fruits et les vendanges** : que vous soyez employeurs de main d'œuvre ou à la recherche d'un travail saisonnier, faites-vous connaître en mairie.

Pour la commission, **Monique LAURENT**

Commission Bâtiments

2021, une année somme toute chargée en termes de travaux comme la liste ci-dessous le montre :

Agence postale	Changement porte et volet roulant suite effraction	en cours
Appartement Bar de la Tour	Réfection peinture de l'appartement pour mise en location	déc. 21
Appartement sous Petit Théâtre	Mise en conformité électrique pour mise en location	févr. 21
Chalet Montange	Mise en conformité électrique suite visite de contrôle	avr. 21
Chalet Montange	Changement porte entrée principale	juil. 21
Crypte	Changement de 3 radiateurs HS	nov. 21
Divers	Pose 2 panneaux information	avr. 21
École maternelle	Mise en place volets roulants	mars 21
École maternelle	Réfection mobilier dans les 3 classes	juil. 21
École maternelle	Changement porte local à vélos	travaux à venir
École maternelle	Réfection toit et isolation + pose de panneaux photovoltaïques	planifié 2022
École primaire	Mise en conformité électrique suite visite de contrôle	avr. 21
École primaire	Création d'un bac à douche	juil. 21
École primaire	Changement d'un bloc VMC HS	nov. 21
École primaire	Changement photocopieur	déc. 21
École primaire	Mise en place d'un visiophone	travaux à venir
École primaire	Pose de panneaux photovoltaïques	planifié en 2022
École primaire	Réfection étanchéité d'un petit toit-terrasse	travaux à venir
Église	Réfection peinture porte d'entrée	déc. 21
Église	Sécurisation échelle accès clocher	en cours
Église	Mise en conformité électrique	travaux à venir
Église	Réfection parafoudre	travaux à venir
Église	Réparation / réfection de différents vitraux	travaux à venir
Église	Aménagement tribune orgue pour agrandir le passage	planifié en 2022
Monument aux Morts	Rechampis des inscriptions	juil. 21
Musée	Réfection marquise au-dessus porte entrée	travaux à venir
Place 8 Mai	Pose d'une borne électrique pour marché	mai 21
Place 8 Mai	Sécurisation mur soutènement	travaux à venir
Petit théâtre	Mise en conformité électrique suite visite de contrôle	févr. 21
Petit théâtre	Réfection pièce vestiaire sous la scène	févr. 21
Restaurant scolaire	Détartrage lave-vaisselle	févr. 21
Restaurant scolaire	Réfection du système d'évacuation de la plonge	févr. 21
Restaurant scolaire	Mise en conformité électrique	avr. 21
Restaurant scolaire	Changement circulateur eau chaude	nov. 21
Restaurant scolaire	Changement d'une armoire froide	déc. 21
Salle du Trésor	Mise en conformité électrique suite visite de contrôle	avr. 21



À cette liste il conviendrait d'ajouter les différents "petits" travaux, réalisés par le personnel du service technique.



Concernant le **lavoir de la Font Porée**, le travail continue. À l'automne les élèves de la MFR de Chessy-les-Mines ont réalisé une opération de nettoyage des alentours. Aujourd'hui

nous sommes toujours en discussion avec les ABF (Architectes des Bâtiments de France) pour trouver un consensus pour la réhabilitation, car ce bâtiment est répertorié au catalogue du patrimoine associé à la ZPPAUP (zone de protection du patrimoine architectural, urbain et paysager).

Quelques exemples de travaux

Chalet Montange



Monument aux Morts

Avant

Après



Changement porte et volet roulant agence postale suite dégradation (planifié sur janvier).



École des Sources

Avant

Après



Projet Pôle Santé

Divers scénarios ont été étudiés, validant l'ancienne mairie comme lieu à aménager. Courant octobre, lors d'une réunion avec des personnels de santé (kiné, sage-femme, ostéopathe...) accompagnés d'un représentant du CPTS (Comité Professionnel Territorial de Santé), les différents interlocuteurs ont confirmé la cohérence de l'approche et les surfaces proposées selon les métiers.

Le cabinet d'étude est en charge maintenant de finaliser les plans qui serviront de base pour permettre le chiffrage des travaux à réaliser.

Autre sujet

Nous avons initié une réflexion quant à l'**entretien du cimetière**. L'utilisation des produits phytosanitaires a été réduite, et en juillet 2022 elle sera totalement interdite. Nous comptons sur votre tolérance, mais aussi l'aide de tous pour nettoyer, notamment, entre les tombes.

L'année 2022 sera une année avec, à nouveau, de nombreux dossiers à traiter (comme indiqué dans la liste), n'hésitez pas à nous faire part de vos remarques notamment dans l'utilisation des différents lieux et bâtiments.

École Petit Prince



Pour la commission, Serge MALET

Commission Voirie

Travaux réalisés en 2021



- Au début de 2021 grande campagne d'**élagage** d'arbres de la commune à divers endroits.

- **Traçages passages piétons, parkings et mise en place de zones 30** pour sécuriser le village

- Mise en place de **panneaux pédagogiques** dans plusieurs hameaux pour inciter les personnes à ralentir.

- En juillet, **pont SNCF chemin du Gué** : les travaux ont concerné un enrochement sur une partie côté Turdine pour stabiliser la digue. Ensuite des glissières de sécurité ont été posées sur la longueur du tunnel afin de le sécuriser.

Avant



Après



- Fin août, **abattage d'un arbre dans le parc du chalet** car il a été fortement endommagé par l'orage du 12 août. Un arbre a été replanté à proximité cet automne.



- **City stade (sous la mairie)** : travaux débutés en juillet et finis début décembre avec la plantation d'arbres et arbustes.



- En septembre, **changement des garde-corps du Pont Barraquin**

Avant



Après



- **Route de Bibost**, en bord de rivière, installation de deux tables de pique-nique pour remplacer, notamment, une table volée au mois de mai et plantation de deux tilleuls qui remplaceront à terme les acacias en fin de vie.



- Concernant l'**adressage**, il reste à certifier toutes les nouvelles adresses pour qu'elles soient prises en compte par les systèmes GPS, le SDIS et le service des impôts.

- **Impasse des Platanes** : en décembre des travaux de reprise de voirie et réfection de l'enrobé ont été réalisés.



De nombreux travaux ont été réalisés, certains par ou avec l'aide des employés communaux.

Matériel communal

Achat d'une remorque et d'une tonne à eau pour faciliter l'arrosage.

Travaux réalisés en voirie par la CCPA

- **Route de Bully** : Une partie de la route (de l'impasse du Viaduc jusqu'à la fin de la route) a été refaite et améliorée.

- **Route de la Croix de Fer** : Travaux réalisés pour assainir un point où l'eau stagnait.

- **Route de la Métralière** : Aménagement de la montée de Ferrand pour faciliter le croisement des véhicules.

- **Rue de la Rivière et route de Persanges** (impasse du Pont à route de Bully) : Réfection de la voirie et de l'enrobé.

- **Busage d'un fossé chemin du Déguenet au Ressay** pour canaliser les eaux pluviales.

Sur 2022, divers travaux sont à l'étude ou en réflexion, par exemple la sécurisation de la retenue d'eau au-dessus de la Font Porée mais aussi le parking à proximité... En début d'année une opération de nettoyage/élagage de différents chemins de randonnée sera réalisée.

Pour la commission, Alain DARGÈRE



Commission Finances

Nous n'avons pas pu disposer à temps des chiffres pour les publier. Nous les communiquerons dans le prochain Savigny Info.

Commission Environnement, cadre de vie

Cette année la commission a travaillé sur plusieurs sujets visant à améliorer le cadre de vie de notre village.

La **journée nettoyage** organisée le 17 avril sur une grande partie de la commune a eu un franc succès : vous avez été plus de 50 personnes à participer à cette manifestation et nous vous en remercions.

Vous avez collecté plus de 120 kg de déchets divers dont de très nombreux mégots de cigarettes.

Après un inventaire des besoins, des **poubelles** et des **cendriers** ont été commandés et seront installés en début d'année sur l'ensemble du centre bourg.

Nous espérons ainsi améliorer la propreté du village et comptons sur vous tous pour y participer. Des **bancs** et des **banquettes** viendront compléter cet aménagement.

Nous avons proposé aux Savignois de venir participer aux **opérations de fleurissement du village** le 12 mai dernier. Malheureusement aucune personne n'a pu nous rejoindre, donc cette année nous réitérerons cette proposition en communiquant différemment et plus largement et nous espérons que vous viendrez nombreux pour embellir notre village.

Un sondage d'opinion a été réalisé sur le **devenir du terrain de gore**. Les Savignois ont été sollicités pour donner leur avis et pour proposer des pistes d'aménagement.

87 personnes ont participé à ce sondage et nous devons nous réunir en réunion publique le samedi 11 décembre pour le compléter. Malheureusement les conditions sanitaires nous ont conduits à repousser cette réunion à une date ultérieure.

La commission commence à étudier déjà toutes les réponses au sondage pour établir un projet.

La **création de deux places de stationnement** pour les camping-cars a été retardée par des échanges avec les architectes des Bâtiments de France mais nous travaillons pour trouver une solution acceptable par tous.

En ce qui concerne la **liaison douce entre Savigny et Sain Bel**, nous restons en attente des décisions budgétaires de la commune de Sain Bel et de la CCPA avec qui nous devons partager les dépenses. Les possibilités de subventions sont en pleine évolution en ce moment et nous souhaitons bien sûr être en phase avec les dernières mesures.

De **nouveaux arceaux pour garer les vélos** ont été installés sur le parking au-dessus de l'école Saint Martin pour compléter le dispositif.

Nous vous invitons à utiliser d'avantage ce moyen de déplacement, dans la mesure du possible, pour diminuer d'autant la circulation automobile dans le centre du village.

Dès février 2022, les **consignes de tri des poubelles jaunes** vont considérablement être **modifiées**, nous pourrons recycler beaucoup plus de déchets qui, aujourd'hui, sont placés dans la poubelle noire. Une information vous sera distribuée sur ce sujet. Voir aussi article pages 28 et 29.



Dans un futur proche, il ne sera plus possible de jeter des déchets organiques dans la poubelle noire, nous devons les composter. Beaucoup d'entre nous possèdent un jardin et il est relativement facile de créer une petite zone de compostage. En revanche pour les personnes qui ne peuvent utiliser cette solution, il existe place des Moines des composteurs collectifs. Nous réfléchissons aux modalités d'utilisations et sans doute au développement de cette solution de traitement des déchets organiques.

Nous entamons une **campagne de nettoyage des chemins de randonnées**.

Pour la commission, Pierre HULIN



Commission Vie associative, communication, commerces

Vie associative

Même si la première partie de l'année 2021 a été difficile pour la vie associative, avec la suspension des activités et de nombreuses animations annulées, quel plaisir de retrouver dès la fin du printemps de nombreux événements, qui sont venus animer le village.

Le **forum des associations** du 4 septembre a lancé la nouvelle saison avec des activités encore nombreuses et variées.



Une fois de plus, les bénévoles sont au rendez-vous. Encore un grand **merci** pour leur investissement.

Nous avons, malgré les conditions sanitaires, gardé une **vie associative riche et dynamique** comme en témoignent les illustrations dans la partie Vie locale. Même si la situation sanitaire de la fin de l'année montre qu'il ne faut pas baisser la vigilance, c'est essentiel de garder cet esprit associatif et des liens sociaux.

Du côté de la commission, l'année 2021 a été consacrée à l'**élaboration d'un règlement pour l'attribution des subventions**, à la **mise à jour des conventions d'utilisation des salles communales pour les activités**, et bien sûr à l'**étude des demandes de subventions**. Nous avons également rencontré en juin les **associations** pour un **temps d'échange** et aussi travailler sur le **planning d'utilisation des salles**.

Le contexte actuel ne nous a pas permis d'organiser la rencontre qui était attendue avec l'espace associatif du département. Nous verrons si nous pouvons répondre à ce souhait en 2022.

Il nous faudra aussi engager la réflexion sur les besoins en salle afin de finaliser l'aménagement du 2^e étage du Chalet Montagne, et prévoir la rénovation de l'autre partie du bâtiment.

Communication

Il nous semble important de relayer au mieux les informations de la commune, que ce soit les actualités au niveau de la mairie, ou les manifestations des associations.

Nous tenons à maintenir des **Savigny Infos réguliers** en plus du **bulletin municipal annuel**. Nous savons combien le support papier reste un moyen apprécié en termes de communication pour certaines personnes.

Le **site internet** est mis à jour régulièrement. Alors n'hésitez pas à le consulter pour retrouver les actualités, l'agenda, les informations de la commune, ou encore consulter les

comptes-rendus des conseils municipaux : www.mairie-savigny69.fr

Et cette année 2021, deux nouveaux supports sont venus enrichir les moyens déjà importants de diffuser l'information.

Les **2 panneaux lumineux** permettent l'annonce des événements et des principales informations de la mairie. Avec l'**application Illiwap**, vous recevez aussi ces informations directement sur votre portable, et de façon plus complète et détaillée.

Pour rappel, Illiwap est une application gratuite, sans inscription, sans collecte de données personnelles, sans publicité. Il vous suffit de la télécharger et de sélectionner la station de Savigny.



Et pour finir, vous pouvez aussi suivre les informations sur la **page Facebook Mairie Savigny-Rhône**.

Pour les projets à venir, nous réfléchissons sur une refonte du site internet avec de nouvelles fonctionnalités, comme les sondages par exemple.



Illuminations de Noël : de nouvelles lumières ont été mises en place sur la place du 8 mai complétées par de nouvelles illuminations au niveau de la tour !

Les nouvelles du P'tit marché savignois

Après le départ de Dominique BOURRAT, nous avons accueilli cette année deux nouveaux stands avec les **"Fruits à Co'que"** de Stéphanie JOBERT et la **"Ferme du Petit Arbre"** de Jean-René BOURRAT, producteur en maraîchage bio sur la commune. Ce dernier nous a annoncé son souhait de quitter le P'tit marché en janvier 2022 pour rejoindre celui de St-Pierre-la-Palud, suite au départ d'un producteur. C'est dommage pour le marché, mais nous respectons son choix. Vous pouvez le retrouver directement en vente directe le mercredi de 15h à 19h (Chemin de Lapalud, à Savigny).

Depuis l'été, Corinne CLAVARON pour **"Ô Trésor des plantes"** nous avait fait part d'un nouveau projet professionnel et n'était pas revenue au marché. À la suite des nombreuses sollicitations de ses clients lors du marché de Noël, Alain CLAVARON nous confirme qu'il reviendra sur le marché **1 fois par mois à compter de février, avec ses épices et ses tisanes...**

Commission Vie associative, communication, commerces (suite)

Tout nouveau



La **savonnerie Les Bulles de Nan's** viendra sur le marché **1 fois par mois**. Nancy MARCHAL habite St-Pierre-la-Palud. Elle fabrique des savons naturels saponifiés à froid aux huiles et beurres végétaux d'origine biologique, et propose également des accessoires zéro déchet pour la salle de bain. Vous avez pu la découvrir sur le marché de Noël, mais n'hésitez pas à consulter son site savonnerie-nans.fr

Vous avez pu une fois par mois **rencontrer des écrivains locaux avec le stand d'auteurs**, en partenariat avec la médiathèque. Le partenariat va se poursuivre, avec un accueil à la médiathèque pendant l'hiver, et sur le marché quand le temps sera plus clément.

Malgré le froid, vous avez été nombreux à venir au **marché de Noël vendredi 26 novembre**. En plus des stands habituels du P'tit marché, c'est plus d'une vingtaine de producteurs ou artisans locaux qui sont venus proposer leurs produits. De quoi préparer les fêtes ou trouver plein d'idées de cadeaux.

Un **immense merci à tous les commerçants du marché et ceux du village**, la Boulangerie Jacoud, la Coiffure Isabelle et le Clos de l'Abbaye qui ont permis à 3 familles de gagner de magnifiques paniers garnis.

Les gagnants : Sylvie et Dominique LATHUILIÈRE, Louve FERREIRA MARTINS, Tess LACALMONTIE

Merci aussi à Eddy MATHIEU qui nous a permis d'installer des stands au Clos de l'Abbaye, et ainsi de créer un circuit tout autour de la place du 8 Mai.

Et bien sûr, nous remercions aussi toutes les associations qui ont animé ce marché : les pirates de Chaos Canem, les danseurs de zumba de Savigny Danse, la Batucada de Mélodie des Sources. Nous avons apprécié aussi les marrons chauds de l'APE, qui avait préparé un très beau stand, sans oublier les 18/19 ans et le traditionnel vin chaud.

C'était une première sur ce format, et quelques améliorations seront à apporter pour un marché de Noël 2022 encore plus chaleureux.



Exposition des photographies nature de Fabien DUBESSY

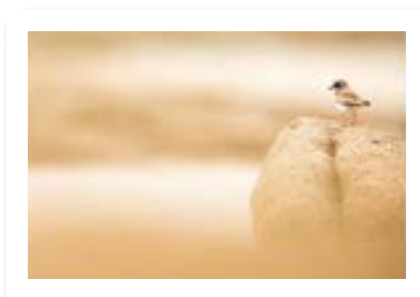
En même temps que le marché de Noël, nous avons pu aussi nous rendre au Petit Théâtre pour admirer les œuvres de Fabien DUBESSY. Originaire de Savigny, **photographe professionnel**, il nous a enchanté avec ses magnifiques photos présentées en 2 expositions :

- "L'Envol des Géants", fruit d'un reportage sur les 4 espèces de vautours présentes en France,
- "Essentiel", des photos très épurées et graphiques, qui répondent à une envie, un besoin, celui de revenir à quelque chose de beau, plus simple, plus brut : l'Essentiel...



Lors du vernissage le vendredi, il a pu présenter et expliquer son travail et nous transmettre tout ce qui l'anime : "photographier la nature avec patience, éthique, passion, engagement, admiration".

N'hésitez pas à aller découvrir son travail sur son site internet : <https://fabiendubessy.com/>



Quels commerces à Savigny ?

L'étude de faisabilité d'un **commerce multiservices** était un engagement de notre programme. Pour lancer cette réflexion, nous avons décidé d'associer des Savignois volontaires à un groupe de travail avec des élus. À ce jour, près d'une dizaine de personnes se sont portées volontaires. Nous reviendrons très vite vers vous pour vous informer des travaux de ce groupe et questionner tous les Savignois sur ce projet important pour la vie du village.

Pour la commission, Nicole THIVARD



Commission Services à la personne, CCAS

Chantiers jeunes

3 chantiers jeunes ont été organisés en 2021. Destinée aux jeunes âgés de 14 à 16 ans, cette action, initiée par la CCPA et portée par la municipalité en partenariat avec le centre de loisirs Léo Lagrange, a remporté un grand succès. **15 jeunes Savignois** ont œuvré avec implication et enthousiasme dans l'intérêt général. Leurs réalisations sont visibles à la médiathèque (mobilier de jardin dans la petite cour), sur l'esplanade du Chalet Montange (nettoyage de l'escalier et de la butte, peinture de la barrière en bois) et aux abords du Petit Théâtre (peinture du mur et de la porte, plantations de fleurs).

D'autres chantiers auront lieu en 2022.

Conseil municipal des enfants

C'est le grand projet des membres de la commission pour l'année 2022. Les enfants des 2 écoles de notre commune sont concernés. La **réflexion sur sa mise en place** est en cours **pour un démarrage à la rentrée 2022**.

Salle des jeunes

Autre projet de l'année : la **réflexion** et l'**étude** de la création d'une salle des jeunes.

Médiathèque

La médiathèque évolue. Pour augmenter l'offre, il a été décidé d'intégrer le réseau constitué par les médiathèques de Sain Bel, Sourcieux-les-Mines, St-Pierre-la-Palud et Fleurieux-sur-l'Arbresle. Ce réseau, appelé **les 4 SF**, offrira aux lecteurs un plus large choix d'ouvrages grâce à un catalogue commun et un accès libre à chacune de ces médiathèques.

À l'unanimité, le conseil municipal, le 26 octobre 2021, a voté la **gratuité de l'adhésion**.



Conseiller numérique

Un conseiller numérique dépendant de la CCPA intervient depuis janvier auprès des Savignois pour aider et accompagner toute personne dans des **démarches administratives**. Voir détail page 20.

Commission Services à la personne, CCAS (suite)

Repas des retrouvailles

160 personnes se sont retrouvées pour un repas chaleureux et bienvenu après ces longs mois de contraintes et de repli sur soi. Nous avons profité d'une parenthèse sanitaire très appréciée ce samedi 20 novembre.



Colis de Noël 2021

Destinés aux plus de 70 ans, les colis ont été distribués en partie lors de l'arbre de Noël organisé par le Trait d'Union de l'Amitié et lors de la permanence du 17 décembre. Les colis restants ont été portés à domicile.

Pour la commission, Isabelle KAPFER-SERVE

Droit d'expression

Liste "ENSEMBLE, POUR SAVIGNY"

Un nouveau virus circule dans notre beau village. La COVID, me direz-vous, on est habitué, on est même lassé. Non, je ne parle pas de la COVID, même si la énième vague semble en vouloir à nos fêtes familiales de fin d'année. Non, je parle d'un virus beaucoup plus sournois. Le symptôme le plus alarmant ? Un désintérêt pour la démocratie. Ce virus s'est immiscé au plus près de nos élus. La preuve en est, sans consultation, le City Stade a été installé dans une zone interdisant une clôture, mais les vaches du pré voisin ne savent pas jouer au ballon ! La modification du permis d'aménager pour la Doyennerie a été acceptée sans avis de la commission urbanisme, un logement municipal a été privé d'électricité, sans aucune information ou concertation avec les élus.

J'arrête là la liste sinon je vais dépasser mon nombre de caractères autorisés.

Mon discours semble alarmiste, mais je souhaite vous rassurer : ce virus se soigne. Avec de la communication, de la concertation et des échanges, nous en viendrons à bout. Nous retrouverons notre pleine santé et l'ensemble des élus aura à cœur la bonne marche de notre démocratie locale. Allez, haut les cœurs, ce sera la bonne résolution de 2022, vaincre ce(s) vilain(s) virus ! Nous serons toujours présents pour encourager les élus de la majorité dans cette voie.

Nous vous souhaitons à tous une excellente année 2022, en vous espérant en bonne santé (et pas confinés !).

Bruno, Marie-Claude et Jean-Yves



Bonjour de l'équipe SAVIGNY D'ABORD

En vous souhaitant, malgré les circonstances, une bonne année 2022.

Ma position d'élue minoritaire (mais je continuerai à respecter mes engagements) me donne une certaine liberté de parole.

Je constate une bonne gestion de la vie quotidienne du village et je remercie tous les agents au service de la commune malgré l'absence de DGS depuis 2 ans.

Je regrette les manques d'une réflexion qui soit celle de la raison plus que du ressentiment (avec par exemple la position du City Park et prochainement les projets de commerce (sans s) et maison de santé ainsi que la vision globale du village.

Concernant l'aménagement du territoire et les biens communaux, il n'est pas possible de faire table rase, il faut partir de l'existant, en revanche il n'est pas idiot de réfléchir à de nouveaux usages et de nouvelles destinations.

Je resterai vigilant quant à certaines actions de l'exécutif qui peuvent mettre en danger la commune.

Je suis à votre disposition sur :
savignydabord2020@gmail.com
ou sur facebook.com Savignydabord2020

Prenez soin de vous.

Luc FORNAS et l'équipe SAVIGNY D'ABORD

Des employés communaux à l'honneur

Dans le Savigny Infos de novembre, nous vous annonçons plus de photos de ce bel évènement qui a rassemblé élus et employés actifs ou en retraite autour du verre de l'amitié le 15 octobre dernier : la **remise des médailles du travail pour 3 employés**, et le **départ de la mairie de 3 autres**.

Remise des médailles du travail

Ces médailles d'honneur récompensent à la fois l'ancienneté au sein de la collectivité mais aussi l'engagement pour le service public. L'ancienneté est calculée sur un temps de travail effectif c'est-à-dire en équivalent temps plein.



Une médaille d'or pour 35 ans de service à Gaby CHARLES : entré à la commune en 1981 d'abord comme stagiaire, il est aujourd'hui adjoint technique principal de première classe.



Une médaille de vermeil pour 30 ans de service à Gisèle MUZEL : entrée le 1^{er} septembre 1982 comme agent au service des écoles, elle a depuis 1991 le titre d'ATSEM (Agent Territorial Spécialisé des Ecoles Maternelles).



Une médaille d'argent pour 20 ans de service à Nathalie ROUX : entrée le 26 octobre 1987 comme agent aux services des écoles, elle a aussi obtenu le titre d'ATSEM en 1990.

Départs

Le départ à la retraite de Christiane NOVÉ-JOSSERAND : elle est partie à la retraite depuis plus d'un an, mais les circonstances n'avaient pas permis de fêter l'évènement. Entrée le 28 septembre 2002, elle a travaillé notamment pour la surveillance de la cantine, du ménage dans les écoles et du temps d'accueil pour la garderie périscolaire, où elle était très appréciée des enfants. C'est avec beaucoup d'émotions que nous lui avons dit au revoir.



Le départ de la mairie d'Agnès LEBLANC : elle a travaillé 3 ans, d'abord à la garderie puis à l'accueil de la mairie. Polyvalente, elle a très vite su s'adapter à ce poste exigeant avec beaucoup de réussite. Elle a quitté la mairie fin octobre pour un tout autre projet professionnel familial. Nous lui souhaitons un bel épanouissement dans ce nouveau défi. Elle est remplacée par Christine MESTA, à qui nous souhaitons la bienvenue !



Le départ de Julia LIAGER : elle a remplacé Laura MAILLOT à la médiathèque pendant le congé maternité de cette dernière. Laura reprenant son poste, Julia a donc dû nous quitter. Elle s'est fortement impliquée dans son poste, notamment sur le changement de logiciel de la médiathèque très utile aux utilisateurs, et en militant pour la gratuité de la médiathèque. Mission accomplie !



La commune les remercie et les félicite toutes et tous sincèrement pour leur implication et le travail réalisé au service de la collectivité.

Nous leur souhaitons une belle réussite professionnelle autant que personnelle pour la suite de leurs divers parcours.

Infos diverses

Prochaines élections présidentielles et législatives 2022

Élections présidentielles :

1^{er} tour : dimanche 10 avril 2022

2^e tour : dimanche 24 avril 2022

Élections législatives :

1^{er} tour : dimanche 12 juin 2022

2^e tour : dimanche 19 juin 2022

Inscriptions sur les listes électorales

Vous pouvez vous inscrire :

- En ligne, grâce au téléservice disponible sur Service-Public.fr sur présentation d'un justificatif d'identité et d'un justificatif de domicile numérisés ;
- En mairie, sur présentation d'un justificatif de domicile, d'un justificatif d'identité et du Cerfa n°12669*02 de demande d'inscription ;
- Par courrier adressé à votre mairie, en joignant un justificatif de domicile, un justificatif d'identité et le Cerfa n° 12669*02 de demande d'inscription.

Attention : les inscriptions sont possibles dès à présent et jusqu'au 4 mars 2022 pour les élections présidentielles et jusqu'au 6 mai 2022 pour les élections législatives.

Vote par procuration 2022

La loi du 27 décembre 2019 dite "engagement et proximité" qui entre en vigueur le 1^{er} janvier 2022 a supprimé la condition d'attache du mandant et du mandataire dans la même commune pour l'établissement des procurations.



Désormais, mandant et mandataire ne seront plus nécessairement inscrits dans la même commune. Un électeur peut donner procuration à un électeur inscrit sur les listes électorales d'une autre commune que la sienne. Toutefois, le mandataire devra toujours se rendre dans le bureau de vote du mandant pour voter à sa place.

Pour les futures élections, et en particulier les élections présidentielles et législatives de 2022, la règle de droit commun suivante s'applique : **un mandataire ne peut détenir qu'une procuration établie en France**. Le rehaussement du plafond de procurations par mandataire prévu pour les élections départementales et régionales constituait une mesure dérogatoire et temporaire qui n'est pas reconduite.

Les demandes de procuration peuvent être établies à partir de la téléprocédure www.maprocuration.gouv.fr ou en remplissant le Cerfa papier à déposer en mairie.

NOUVEAU SERVICE

Un conseiller numérique vous accompagne !



Permanence d'un conseiller numérique à la Mairie de Savigny

Ce nouveau service est mis en place par la Communauté de Communes du Pays de L'Arbresle.

Fabien BLANC, conseiller numérique, a démarré des permanences à Savigny les 3 et 31 janvier.

La prochaine permanence aura lieu le lundi 21 mars de 8h30 à 12h.

Des permanences débiteront de façon régulière à partir du 21 mars. Nous communiquerons sur les dates dès qu'elles seront connues.

Les prises de rendez-vous se font par téléphone au siège de la CCPA de L'Arbresle au 04.74.01.68.90.

Missions du conseiller numérique

- **Sensibiliser aux enjeux du numérique** : lutte contre les fausses informations en s'informant et en apprenant à vérifier les sources, protection des données personnelles, maîtrise des réseaux sociaux, usages numériques des enfants/adolescents, mécanismes excessifs ou addictifs liés au numérique, etc.
- **Soutenir les citoyens dans leurs usages quotidiens du numérique** : découvrir et utiliser les outils de messagerie électronique (envoi classique, envoi de pièces jointes, réception, réponse et gestion), découvrir et utiliser les réseaux sociaux, découvrir, installer et utiliser les logiciels de communication sur les outils numériques (Skype, WhatsApp, etc), acheter en ligne, travailler à distance, consulter un médecin, etc.
- **Accompagner dans la réalisation de démarche administrative en ligne** : trouver un emploi ou une formation, suivre la scolarité de son enfant, accéder aux services en ligne communaux de l'enfance, etc.





LÉO LAGRANGE

Accueil de loisirs du mercredi : l'accueil de loisirs est ouvert pour tous les enfants de 4 à 11 ans, les mercredis scolaires toute la journée de 7h30 à 18h30. Le repas et le goûter sont compris et les enfants peuvent être récupérés entre 17h et 18h30. Animations et jeux divers, visites à la médiathèque sont au programme.

Accueil jeunes pour les "soda" : tout au long de l'année, le local jeunes de Savigny est un lieu d'écoute dans lequel les jeunes de 11 à 17 ans peuvent participer et organiser des activités de loisirs. Un animateur sur place encadre les différentes activités et projets. De 17h à 19h le vendredi. Une sortie un samedi par mois.

Accueil de loisirs pendant les vacances scolaires 2022 :

Vacances d'hiver du 14 au 18 février

Vacances de printemps du 25 au 29 avril

Vacances d'été du 7 au 29 juillet et du 22 au 26 août

Pour plus d'informations,
merci de contacter :
Albino PEREIRA

Espace d'animation Léo Lagrange de Savigny
Route de Sain Bel 69210 SAVIGNY
Tél. 04.74.26.19.32 ou 06.77.65.95.15



Informations scolaires

Inscriptions dans les écoles publiques

L'accueil à l'école peut se faire dès l'âge de 2 ans.

Pour s'inscrire à l'école du Petit Prince (maternelle) ou à l'école des Sources (élémentaire), prendre contact avec la directrice ou le directeur ou se présenter en mairie. Se munir du livret de famille et d'un justificatif de domicile.

École du Petit Prince : Mme GIMENEZ : 04.74.01.48.73

ce.0693296h@ac-lyon.fr

École des Sources : M. LAGRANGE : 04.74.01.13.51

ce.691446x@ac-lyon.fr

Les horaires d'école sont : lundi, mardi, jeudi et vendredi de 8h30 à 11h30 et de 13h30 à 16h30.



**Portes ouvertes
le 26 mars**

sous réserve
des conditions sanitaires

MÉDI@THÈQUE SAVIGNY

15, route de Sain Bel
69210 Savigny
Tél. 09.66.91.57.87
mediathequesavigny@orange.fr

L'année 2021 à la médiathèque a encore été compliquée avec la crise sanitaire mais nous avons fait notre maximum pour offrir la culture à tous.

Du 4 janvier 2021 à début mars : **exposition "L'envol des géants"** et le 6 janvier 2021 : **présentation du livre "Imagine"** de Fabien DUBESSY.

Du 14 juin au 7 juillet 2021 : **exposition de l'atelier d'art plastique "L'Enfance de l'Art"** de l'association "Terre et Loisirs Savignois".

Du 21 septembre au 22 octobre 2021 : **exposition sur la vigne et le vin** proposée par le GRAAPPA (visites et accueil de classes par M. et Mme MOINECOURT, merci à eux.)

Le 4^e vendredi du mois, un ou des auteurs venaient au marché de Savigny, c'était le **"Marché des auteurs"**. Sur 2022, les auteurs vont venir au chaud à la médiathèque pour ces rencontres et au marché dès que le temps sera plus clément...

Diverses **Kamishibais** et **raconte-tapis** ont été présentés aux écoles et au centre Léo Lagrange de Savigny.



Le samedi 30 octobre 2021 : **conférence de l'auteur Carmen STEPHAN** autour de son livre Arabaiana, merci à l'association de jumelage pour ce partenariat.

Trois grandes nouveautés marquent cette fin d'année :
1. la gratuité pour tous !



2. un nouveau logiciel de prêts "Orphée" qui vous permet d'avoir un portail à distance sur internet pour voir vos emprunts et effectuer des réservations (demandez votre mot de passe à la médiathèque) : <https://reseau4sf-pom.c3rb.org/>

3. l'entrée dans le réseau "les 3SF" avec Sain Bel, Saint-Pierre-la-Palud, Fleurieux-sur-L'Arbresle et Sourcieux-les-Mines qui devient donc "les 4SF". Sur 2022 une politique documentaire commune et des navettes seront en projet...

L'accès à la médiathèque est libre et gratuit pour tous pour la consultation sur place des documents. La médiathèque met à votre disposition des livres, des revues, des CD audios, des DVDs, pour les jeunes et pour les adultes, ainsi qu'un accès à internet. Il est aussi possible d'imprimer et photocopier vos documents sur place (noir et blanc : 20 centimes, couleur : 40 centimes, maximum 4 pages).

Avec l'inscription à la médiathèque de Savigny, vous avez aussi accès au catalogue de la Médiathèque départementale du Rhône et à ses ressources numériques via un compte Lecteur (à créer soi-même via un lien) : formations, apprentissage des langues, livres numériques, musique, concerts de la Philharmonie de Paris, plateforme Arte VOD...

Dons de livres

La médiathèque accepte certains dons de livres (pas de CDs, ni DVDs) sous certaines conditions :

- documents adultes : état neuf, récents, pas de livres de poche,
- documents enfants/ados : état neuf, pas de livres de poche, documentaires récents.

Merci de prendre rendez-vous avec la bibliothécaire par téléphone ou par mail avant d'apporter tout document.

Vous pouvez aussi suivre nos actualités sur notre page Facebook Médiathèque de Savigny

Partenariat avec le centre Léo Lagrange

Jusqu'à septembre 2022, nous ferons des **animations autour du thème du tri sélectif et du recyclage et comment redonner une seconde vie aux objets.**

Et si vous deveniez bénévole ?

Au-delà de l'accueil des abonnés, des conseils et de la gestion des emprunts d'ouvrages lors des permanences, de nombreuses autres tâches sont nécessaires à la vie des documents. Depuis l'enregistrement jusqu'à la mise à disposition, leur rangement, leur entretien, il faut du temps ; et les bénévoles, qui s'y investissent selon leurs disponibilités, sont des appuis importants pour la bibliothécaire et lui permettent d'animer des activités de lecture avec les élèves, par exemple. Chacun peut ainsi trouver son plaisir de participer à la vie communale.

C'est pourquoi nous recherchons des personnes pour nous aider à tenir les permanences et réaliser toutes les différentes missions nécessaires à la vie dynamique de notre médiathèque municipale, bien commun de notre village.

Évidemment il faut des personnes lors des permanences aux horaires d'ouverture au public, mais il y a du travail "caché" qui s'exécute en dehors de ces horaires, et lors d'animations ponctuelles selon vos disponibilités.

C'est avec grand plaisir que l'équipe actuelle vous accueillera.

Enfin Laura MAILLOT est revenue de son congé parental et nous accueillons Roméo DELPHIN en service civique jusqu'à début mai 2022.

Horaires d'ouverture

Mardi et vendredi de 16h30 à 18h30

Mercredi de 15h à 18h30

Jeudi et samedi de 10h à 12h

Accès à la médiathèque selon les règles sanitaires en vigueur.

Centenaire du Monument aux Morts

Ils s'appelaient Pierre, Louis, Jean, Léon..., ils étaient Savignois et ils sont "Morts pour la France" durant la Première Guerre mondiale. Pour ne jamais les oublier, Savigny a fait construire un Monument aux Morts inauguré le 16 octobre 1921 ; ce sont les frères Joseph et Emmanuel CATELAND, tous deux architectes, qui en ont fait les plans et surveillé son édification.



Transmettre la mémoire collective à des enfants n'est pas toujours évident, car ils ont du mal à se représenter la réalité de tels conflits et à les situer dans une chronologie. Un Monument aux Morts a pour rôle de rappeler le sacrifice des morts pour la France. De nombreux Savignois ont su braver la pluie au son des trompettes et des tambours, pour transmettre aux jeunes générations la mémoire des anciens combattants qui contribue à la construction d'une Europe fondée sur la tolérance et la paix.



Construit en pierre calcaire jaune des carrières de Glay, le monument qui suit un plan semi-circulaire est composé de quatre colonnes supportant un entablement en arc de cercle, sur lequel sont apposées des plaques commémoratives avec les noms des disparus. On remarque la présence de trois obus : un à chaque extrémité du monument et un au milieu. Les canons, que l'on distingue sur la photo initiale, ont été récupérés par les Allemands lors de la Seconde Guerre mondiale.

Pour en savoir plus un livret dans la collection "dossiers d'Arborosa" a été réalisé par Bernard MOINECOURT.

Des panneaux ont été réalisés avec l'aide de l'association Patrimoine d'hier et de demain pour expliquer l'histoire du Monument aux Morts. Vous pouvez les voir encore quelques semaines à la médiathèque.



Albert ROLLET

Albert ROLLET est décédé le 14 novembre à l'aube de ses 92 ans. Éloigné de la vie publique depuis quelques années, son départ ne pouvait passer inaperçu tant il s'est investi au cours de ses différents mandats.



Albert ROLLET a été élu conseiller municipal en 1965, puis maire de Savigny de 1971 jusqu'en 1994, il a été également Conseiller Général et nommé Vice-président de cette assemblée, Conseiller Régional, Président du SIVOM qui devient ensuite la Communauté de communes du Pays de L'Arbresle.

Pour le territoire, il a œuvré très tôt pour bâtir une politique communautaire en créant sur le site de la Ponchonnière la zone industrielle que l'on connaît aujourd'hui, la piscine intercommunale devenue depuis L'Archipel. Il a soutenu l'Association d'Aide pour les Personnes Handicapées des Trois Vallées pour laquelle il a œuvré pour la construction de son siège à Éveux, il s'est investi pour le développement de l'hôpital de L'Arbresle.

À Savigny en tant que maire, c'est sous ses différents mandats qu'ont été construits le Centre d'Animation Rural désormais appelé salle du Trésoncle, la mairie place du 8-Mai, l'école du Petit Prince et l'école des Sources route d'Ancy, la caserne des pompiers devenue depuis le centre technique municipal.

Après avoir quitté ses différents mandats, Albert ROLLET est resté très informé des projets qui concernent notre territoire. Il venait très régulièrement nous rendre visite à la mairie de Savigny. Il était présent aux commémorations et aux repas des anciens. Il était resté très attaché à son village et à son devenir. En 2005, Albert ROLLET est nommé maire honoraire par arrêté préfectoral.

Beaucoup de Savignois et Savignaises lui savent gré d'avoir su faire grandir sa commune, d'avoir été souvent précurseur dans la réalisation d'équipements publics, d'avoir fait de Savigny une commune où il fait bon vivre.

Au nom des équipes municipales successives et du conseil municipal actuel, je souhaitais apporter ce témoignage de reconnaissance envers l'homme qui n'a pas compté ses heures, son temps, au détriment parfois de sa vie de famille, pour s'investir dans la vie publique au profit de l'intérêt général.

Merci M. ROLLET pour votre action au quotidien au profit du plus grand nombre.

Texte de Christian MARTINON lu lors des obsèques

État civil 2021

Naissances

SURREL Maiwenn 4 janvier
BERGER Elio 26 janvier
MARTIN CLAVREUL Coline 29 janvier
BARRÉ Gabriel 11 février
GOUTTE Victoire 19 février
ROJAS Louna 21 février
FARGIER Mady 14 mars
MAZALLON Léo 22 mars
CHAUFFARD Cassy 30 avril
PÏRES Jules 12 mai
PETEL Laly 4 juin
DUTOUR Chloé 17 juin
LAROCHE Romy 18 juin
CHARLES LAURENT Ethan 24 juin
SÏKORA Lucian 18 septembre
SOUR Céleste 19 septembre
GARCIA Lucie 21 septembre
CHARBONNIER Rémi 7 octobre
DURET Swan 29 octobre
POIREL Léandre 23 décembre

Décès

FÉLIX Ginette, épouse *BOINON* 29 décembre 2020
BLANCHARD Jean-François 16 janvier
VENET Bryan 31 janvier
BOURGIN Philippe 18 février
GENSANNE-BESSON Victoria 12 mars
SECOND René 21 mars
BRINJEAN Patrick 24 mars
POULET Lucienne 23 avril
DEYDIER Grégory 30 mai
BOBKO Yves 1^{er} juin
GUYOT Jean-Yves 3 juillet
MOREAU David 11 juillet
SACHON André 27 juillet
BONNEFIN Philippe 10 août
ARQUILLIÈRE Marcel 30 août
FRÉDIÈRE Maurice 26 septembre
MUCA Tadeusz Jan 26 septembre
SOUR Céleste 29 septembre
TORTORICI Henri 9 octobre
BONNET Jean 12 octobre
MERLE Gabriel 19 octobre
PAILLERON Simone, épouse *COQUARD* 31 octobre
MALET Roger 13 novembre
ROLLET-MANUS Albert 14 novembre
GAY Brigitte 17 novembre
COMMENGÉ Jean 4 décembre
MARCEL René 29 décembre

Mariages

BARD Benjamin et *ZANE* Emelyne 15 mai
KURIHARA Vincent et *CERTAIN* Coline 26 juin
REYNAUD Nicolas et *CHAUVIN* Ingrid 3 juillet
BLANC Romain et *THOLLET* Laura 10 juillet
BESSON Yannick et *BERAUDIAT* Charliène 31 juillet
BLEIN Guillaume et *LOUIS* Alexandra 4 septembre
DREVON Fabrice et *LORAIN* Aline 11 septembre
BONNET Sandrine et *BRUGNEAUX* Sylvie 9 octobre

INSTITUTIONNEL

QUE FAIT MA COMMUNAUTÉ DE COMMUNES ?

Elle exerce, dans son ressort territorial, des compétences dites obligatoires, optionnelles ou facultatives, qui lui sont déléguées par la loi ou par ses communes membres.

JEUNESSE

Accompagnement méthodologique, technique et coordination des actions jeunesse conduites dans les communes du territoire communautaire. Information jeunesse dont la création et la gestion d'un Point d'Information Jeunesse communautaire.

NUMÉRIQUE

Elaboration et mise en œuvre d'un schéma intercommunal de développement numérique. Établissement, entretien et exploitation de réseaux de communications électroniques.

PETITE ENFANCE

Accompagnement méthodologique, technique et coordination des actions « petite enfance » conduites dans les communes du territoire communautaire. Création et gestion de relais petite enfance.

GESTION DES EAUX PLUVIALES URBAINES

CULTURE

Création d'un parcours culturel et touristique.

GESTION DES MILIEUX AQUATIQUES ET PRÉVENTION DES INONDATIONS

PATRIMOINE

TRANSPORT ET MOBILITÉ

POLITIQUE DU LOGEMENT ET DU CADRE DE VIE

AMÉNAGEMENT DE L'ESPACE

CRÉATION, AMÉNAGEMENT ET ENTRETIEN DE LA VOIRIE

COLLECTE ET TRAITEMENT DES DÉCHETS DES MÉNAGES ET DÉCHETS ASSIMILÉS

ACTIONS DE DÉVELOPPEMENT ÉCONOMIQUE

Création, aménagement, entretien et gestion de zones d'activité industrielle, commerciale, tertiaire, artisanale et touristique. Politique locale du commerce et soutien aux activités commerciales d'intérêt communautaire. Promotion du tourisme, dont la création d'offices de tourisme.

ACTIONS SOCIALES D'INTÉRÊT COMMUNAUTAIRES

AMÉNAGEMENT, ENTRETIEN ET GESTION DES AIRES D'ACCUEIL DES GENS DU VOYAGE

ASSAINISSEMENT COLLECTIF ET NON COLLECTIF

PROTECTION ET MISE EN VALEUR DE L'ENVIRONNEMENT

Suivez-nous sur les réseaux sociaux ! Présente sur les réseaux sociaux Facebook, LinkedIn, Twitter, Instagram et Panneaux Pocket, la Communauté de communes du Pays de L'Arbresle (CCPA) vous informe et vous invite à partager la vie de son territoire.

Retrouvez dès maintenant le rapport d'activités sur le site www.paysdelarbresle.fr

DÉVELOPPEMENT ÉCONOMIQUE

La lutte contre la dévitalisation du commerce de proximité dans les centres-bourgs est une priorité de la CCPA qui propose un service de conseil aux porteurs de projets, qu'il s'agisse de professionnels ou de collectivités. Véritable boussole de l'économie de proximité, le "guichet unique" à l'échelle intercommunale permet de faire le lien avec les politiques régionales en matière de soutien aux activités commerciales. La Région Auvergne-Rhône-Alpes prend en charge une partie des coûts de vos investissements. L'aide financière sous forme de subvention est de 100 000 € maximum, avec un taux max de 30% des dépenses éligibles. Depuis 2020, plusieurs communes du Pays de L'Arbresle ont bénéficié du dispositif dont sur Savigny : le Restaurant Clos de l'Abbaye.

TOURISME

Des activités pour tous durant toute l'année pour vous permettre de découvrir la nature, le patrimoine et le terroir du Pays de L'Arbresle. N'hésitez pas à aller voir sur le site internet pour retrouver les informations : Balades Gourmandes, Dimanches Électriques, Gnolus, Patrimoine Gourmand, Rendez-vous inspirants, Mercredis-découverte...

Office de Tourisme et Espace Découverte
du Pays de L'Arbresle

18-20, place Sapéon - 69210 L'ARBRESLE

04.74.01.48.87 / officedetourisme@paysdelarbresle.fr /

www.arbresletourisme.fr

Ouvert toute l'année du mardi au samedi

9h30-12h / 15h-18h

Fermé le jeudi d'octobre à mai

AGRICULTURE

La stratégie agricole du Pays de L'Arbresle se construit également à une autre échelle que celle de son territoire administratif. Dans le cadre d'un partenariat avec les trois autres Communautés de Communes adhérentes du Syndicat de l'Ouest Lyonnais (SOL), les élus travaillent à l'élaboration d'un Projet Alimentaire Territorial (PAT). Ce projet s'intitule **"Produire durable, consommer local et mieux manger, une stratégie pour tous sur l'Ouest Lyonnais !"**. Il a pour vocation d'encourager une **agriculture locale plus durable** en structurant les filières, en accompagnant la transition de la restauration collective et en encourageant les habitants du territoire à devenir acteurs de leur alimentation. Par ailleurs, toujours à la même échelle, les élus ont engagé une **réflexion/expérimentation sur l'agriculture et le changement climatique**. Ce travail, mené en concertation avec des acteurs locaux et animé par l'ISARA, a pour vocation de faire émerger des actions permettant à l'agriculture d'être plus résiliente face au changement climatique : économies d'eau, pratiques culturales, nouvelles technologies, plan de formation... Les premières actions concrètes issues de ces deux démarches sont attendues pour 2023.

SOLIDARITÉS

• Petite enfance

Trois Relais Petite Enfance (RPE) sont répartis sur le territoire au service des assistants maternels et des familles. Ces relais ont pour mission d'écouter, d'informer et de conseiller familles et assistants maternels dans le domaine de la petite enfance.

- **Relais La Ronde des Loupiots à L'Arbresle :**

larondedesloupiots@paysdelarbresle.fr

- **Relais Les Écureuils à Lentilly :**

relais.lesecureuils@paysdelarbresle.fr

- **Relais Pas à Pas à Saint-Pierre-la-Palud :**

relais.pasapas@paysdelarbresle.fr

• Jeunesse

Tu as entre 11 et 20 ans et tu habites sur le Pays de L'Arbresle ? L'appel à projet jeunes est fait pour toi ! Mis en place en 2021 l'appel à projet jeunes te donne la possibilité de proposer un projet d'intérêt général : installation de boîte à livres, de boîte à jeux partagés... Toutes les idées sont les bienvenues ! Ainsi, n'hésite pas à contacter le coordonnateur jeunesse de la CCPA qui t'accompagnera du montage jusqu'à la présentation du projet devant un jury.

Le **collectif de prévention et de lutte contre les discriminations** au service des professionnels et des jeunes du territoire. Piloté par la CCPA, ce collectif rassemble l'ensemble des partenaires jeunesse du territoire. En 2021, plusieurs actions ont été menées. Une campagne de sensibilisation dans la lutte contre l'homophobie et la transphobie à l'école a été organisée rassemblant plus de 400 jeunes autour de l'événement. Autre fait marquant, deux équipes de jeunes ont pris part au festival international du film de prévention, de citoyenneté et

de jeunesse en proposant deux court-métrages (un sur le harcèlement, l'autre sur les violences conjugales). De plus, en 2021, les professionnels du territoire se sont formés à la méthode de la préoccupation partagée dans la prise en charge du harcèlement. Cette formation organisée va se poursuivre jusqu'en 2022.

Le **Réseau des animateurs jeunesse du Pays de L'Arbresle** propose des sorties intercommunales tout au long de l'année : sortie neige, paintball, rafting et paddle, laser game... En 2021, plus de 250 jeunes ont pu participer aux sorties intercommunales proposées dans le cadre du RAJPA. Reportée en raison du Covid, une journée inter MJC sera prochainement organisée autour de jeux de coopération.



Point Information Jeunesse du Pays de L'Arbresle (PIJ) Le PIJ est un lieu ressource pour informer les jeunes de 11 à 30 ans sur diverses thématiques (emploi-job, orientation, santé, logement, numérique, engagement, vie pratique, mobilité et numérique).

Suivez-nous sur les réseaux sociaux :

Facebook : PIJ Pays de L'Arbresle

Instagram : pij_paysdelarbresle

04.74.72.02.19 - 06.13.20.52.12

ou par mail : pij@paysdelarbresle.fr

PATRIMOINE

Début 2021, le **complexe rugbystique** a été livré et le service des sports a réalisé la mise à disposition du bâtiment auprès du club de Rugby Arbreslois sous convention. L'opération majeure pour 2022 est la **construction du siège communautaire à Sain Bel**, en face de l'Archipel. Ce bâtiment de construction bois et chauffé par géothermie s'inscrit dans la logique environnementale contemporaine. Les travaux devraient se dérouler sur 2022-2023. Il est également prévu une opération de construction de 4 tennis couverts.



L'ARCHIPEL, AQUACENTRE DU PAYS DE L'ARBRESLE



Pour quelques heures ou une journée entière, l'Archipel vous propose :

- **Un espace aquatique Archi-Cool** : bassins ludiques, patageoires et toboggans transporteront petits et grands autour de nombreux jets d'eau et des joies de la glisse. Pour les plus sportifs d'entre vous, laissez-vous tenter par le bassin sportif de 25 mètres à 8 lignes d'eau !
- **Un espace forme Archi-motivé** dédié à la remise en forme sur plus de 350 m² (plateau de cardio-musculation et salle de cours collectifs).
- **Un espace bien-être Archi-détendu** : saunas, hammam, bain bouillonnant et douches émotionnelles, apaisement garanti pour votre corps et esprit ! Et pendant les vacances scolaires ? L'Archipel propose de nombreuses animations : Halloween, Noël, fun boat, parcours aventure, soirées zen, nocturnes et bien d'autres.

Retrouvez-nous dès maintenant sur Facebook.

L'Archipel, Aqua-Centre

Route de Grands Champs 69210 SAIN BEL

04.74.01.55.00

www.archipel-aquacentre.fr

contact@archipel-aquacentre.fr

TRANSITION ÉCOLOGIQUE

Découvrez un outil fiable et gratuit pour mesurer le potentiel solaire de votre toiture !

Depuis le 24 février 2021, le Syndicat de l'Ouest Lyonnais (SOL) met à votre disposition un **cadastre solaire disponible sur <https://ouest-lyonnais.cadastre-solaire.fr/>**. Il s'agit d'une cartographie couvrant le territoire des 4 intercommunalités du SOL, dont la CCPA, qui permet de mesurer gratuitement le potentiel solaire de votre toiture à partir de la saisie de votre adresse. Le cadastre solaire vous donne accès rapidement à différentes informations sur votre toiture : la surface de panneaux optimale, les coûts d'installation, les gains d'énergie, le retour sur investissement et les bons contacts à avoir pour concrétiser le projet. Vous pourrez ainsi visualiser l'intérêt d'installer des panneaux thermiques pour chauffer votre eau, ou photovoltaïques pour vendre ou autoconsommer l'électricité produite. De plus, vous pouvez bénéficier d'un accompagnement personnalisé et gratuit des conseillers de l'espace info énergie si vous le souhaitez. Labellisé territoire à énergie positive, l'ouest lyonnais s'engage donc à réduire drastiquement ses consommations énergétiques d'ici 2050 et à les couvrir autant que possible par de l'énergie locale renouvelable, notamment grâce à son nouveau Plan Climat Air Énergie Territorial.

Bénéficiez de **conseils gratuits et indépendants** sur les économies d'énergie ! Un projet de rénovation ? D'économies d'énergie ou d'énergies renouvelables ? En partenariat avec la CCPA et le SOL, l'Agence Locale de la Transition Énergé-

ENVIRONNEMENT

Le tri des biodéchets (épluchures, reste de repas...) bientôt obligatoire en France

À partir de fin 2023, les collectivités auront l'obligation de proposer une solution de tri des biodéchets à leurs habitants (loi AGEC du 10 février 2020). Pourquoi ? Les biodéchets représentent 30% de la poubelle d'ordures ménagères résiduelles des habitants. C'est donc un levier fort de réduction des déchets à la source. Le nouveau programme local de réduction des déchets, voté en juillet 2021, accentue le développement du compostage partagé et individuel sur les 17 communes. 800 personnes ont répondu en septembre à l'enquête sur le compostage et vous êtes 90% à nous indiquer que "Tout va bien" avec votre compost.



Vous souhaitez vous lancer dans le compostage ? Deux solutions sont proposées par la Communauté de communes :



tique du Rhône (ALTE 69) répond à vos questions et vous aide à faire les bons choix.

- Rénovation énergétique performante ou construction
- Isolation de votre logement.
- Aides financières à la rénovation (MaPrimeRénov', certificats d'économies d'énergie, éco-prêt à taux zéro, etc).
- Choix ou évolution de votre mode de chauffage
- Acquisition d'équipements utilisant des énergies renouvelables (solaire, bois, etc).
- Choix des professionnels qualifiés.
- Réduction de vos factures énergétiques.

Ce **service d'intérêt général, gratuit**, indépendant de tout fournisseur d'énergie et de matériaux et sans intérêt commercial, est financé par la Région Auvergne-Rhône-Alpes, le Département du Rhône et toutes les intercommunalités du Rhône dont le Syndicat de l'Ouest Lyonnais. **Permanences téléphoniques du lundi au vendredi de 9h à 12h et de 14h à 17h.** <https://www.infoenergie69-grandlyon.org> 04.37.48.25.90.

- **Réserver un composteur individuel** en bois à 25 € sur le site www.paysdelarbresle.fr
- **Créer ou rejoindre un site de compostage** partagé dans votre quartier (carte disponible sur www.paysdelarbresle.fr) ou prendre contact avec les services de la Communauté de communes.

Lancement des extensions de consignes de tri

À partir du 1^{er} février 2022, les consignes de tri évoluent ! Place à la simplicité du geste, désormais **tous les emballages vont dans le bac jaune**. Que ce soient les papiers, les emballages en plastique, en cartonnette ou en métal, y compris les petits emballages métalliques (capsules, plaquettes de médicaments vides, couvercles, capsules de café, papier aluminium, etc), il n'y a pas d'exception. Si c'est un emballage (hors verre), je jette dans le bac jaune. En revanche, les objets en plastique vont dans la poubelle grise... ou à la déchèterie selon leur taille ! De même, **les cartons marrons gênent les centres de tri si jetés dans le bac jaune, il faut donc les emmener à la déchèterie**. Finies les confusions, chacun de nous a un rôle à jouer. Petit rappel : on n'imbrique pas les emballages lorsqu'on les trie, on les vide et on les jette en vrac ! Attention, veillez à bien retirer vos piles des équipements avant de les jeter ! Le 11 septembre 2021, un incendie a touché un bâtiment à Quincieux. La source provient en partie d'une pile qui n'aurait pas dû se trouver dans les encombrants. Pensez aux bornes adaptées.

MOBILITÉS

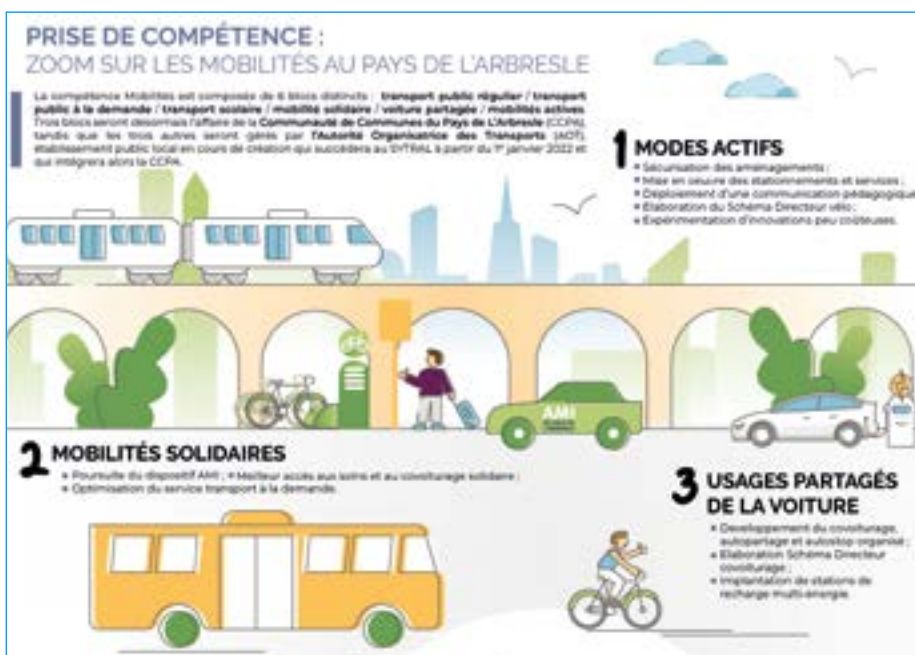
Transfert de la compétence mobilités. La CCPA a souhaité devenir autorité organisatrice de la mobilité sur son territoire. Cela s'inscrit dans la volonté d'**offrir la possibilité à chaque citoyen de disposer de modes de déplacements alternatifs à la voiture individuelle**. En effet, la collectivité devient compétente pour impulser une dynamique collective locale en faveur du développement de solutions de mobilité plus durables. La compétence mobilités est composée de **6 blocs distincts** : le **transport public régulier** ; le **transport public à la demande** ; le **transport scolaire** ; la **mobilité solidaire** ; la **voiture partagée** ; les **mobilités actives**. La CCPA a l'ambition de construire et mettre en œuvre une stratégie efficiente en matière de mobilités, qui s'appuie sur les remontées concrètes des usagers et des municipalités. Ce plan de mobilité simplifié tiendra compte des enjeux et des caractéristiques du territoire, des problématiques majeures, des attentes et des besoins propres à chaque commune. La CCPA mettra en œuvre des actions sur les trois thématiques relevant de sa compétence, et agira en qualité de

coordinateur et de facilitateur auprès de l'Autorité Organisatrice des Transports (AOT) et des gestionnaires de voirie pour que les 3 autres blocs servent également les usagers.

La CCPA déploie des **stations de vélos à assistance électrique en libre-service (VEL'PAR)**. Dans le cadre de sa politique mobilités, la CCPA déploie des stations, en commençant par la commune de Courzieu, territoire d'expérimentation. VEL'PAR permettra la liaison entre le hameau de La Giraudière et le bourg de Courzieu. Dans le cadre d'un usage ponctuel les tarifs sont : 0,50 € la demi-heure ; 1€ de l'heure dans la limite de 5 heures (au-delà, le tarif passera à 5 € de l'heure). Dans le cadre d'un abonnement mensuel : 8 € / mois donnant droit à 20 min gratuites par jour.

VOIRIE

Le patrimoine routier de la CCPA est composé de grandes liaisons routières (axes majeurs stratégiques) et de voies dont l'intérêt est plus local. Afin de connaître l'état de son réseau routier, la CCPA a réalisé en 2020 un **diagnostic d'auscultation des chaussées communautaires**. Elle a pu ainsi établir une **programmation pluriannuelle des travaux d'entretien courant et de rénovation**. En 2021, la CCPA a budgété ou réalisé dans le cadre de sa programmation post-diagnostic des travaux sur les communes de Bully, Saint-Germain-Nuelles, Bessenay, Courzieu, Lentilly et Savigny pour un montant de travaux de 1 1740 00 € HT. Dans le cadre de sa politique en matière de transition énergétique, la CCPA a également réalisé un chantier avec la mise en œuvre d'enrobés à base de liant végétal, rue des Terres Blanches sur la commune de Savigny. Le coût d'entretien courant des voies d'intérêt communautaire en 2021 s'élève à 780 000 € TTC pour 293 km de voies.



Responsables des associations

AB2S Association BASKET Saint-Pierre - Savigny
AMETOWANOU Félix - 06 18 55 68 36
felixameto@yahoo.fr

ADMR Sain-Bel/Savigny - Aide à Domicile en Milieu Rural
DARGERÉ-BAZAN Martine
Maison des Services, 82, Le Fiatet - 69210 Sain Bel
04 74 72 50 81 - admr.labrevenue@fed69.admr.org

ADR-CATM - Anciens Combattants
MORETTON Jean - 04 74 01 27 18

L'AM DES P'TITS GÔNES - Assistantes Maternelles
BUISSON Claire - 06 78 22 69 44 - buissonclaire@wanadoo.fr

AMICALE DES ANCIENS POMPIERS DE SAVIGNY
DESCHAMPS Bernard - 06 81 15 35 58 - bp.deschamps@free.fr

APE ÉCOLES PUBLIQUES (parents d'élèves)
École des Sources Élémentaire
École Le Petit Prince Maternelle
FIORE Gaëlle - 06 03 52 26 74 - ape.savigny@gmail.com

APEL (parents d'élèves)
École privée Saint-Martin
DARGERÉ Pierre - 06 70 83 31 79 - apelsavigny@gmail.com

ASC GYMNASTIQUE
GRANJON Marilyne - 06 82 85 98 50 - asc.sav@orange.fr

ASLEC - Association Savignoise Loisirs Echanges et Culture
DUPERRET Aline - 06 78 65 57 07 - aduperret@wanadoo.fr

ASSOCIATION PÈRE BERNARD
PLATTARD Jean - 04 74 01 56 20 - j.plattard@free.fr

BL SAVIGNY - Basket Loisirs Savigny
CHABRANT Elodie - 04 74 13 08 17 - choupette82@yahoo.fr

CHAOS CANEM - Cours théâtre
NOAILLE Isabelle - 07 66 68 01 75 - chaoscanem@gmail.com

CLASSES : 18 ET 19 ANS
MEGRET Mathis - 18et19ansdesavigny@gmail.com

LA FRATERNELLE D'ENTRAIDE
GOUILLOU Jean-Luc - 04 74 01 52 84 - egouilloud@free.fr

LÉO LAGRANGE - Centre de loisirs 6-17 ans
PEREIRA Albino, Directeur - 06 77 65 95 15
albino.pereira@leolagrange.org

ÉCOLE DE MUSIQUE MÉLODIE DES SOURCES
GENIN Thierry - 06 80 54 47 46 - thierry.genin@ac-lyon.fr

MAISON DES P'TITS LOUSTIQUES
MATHIEU Marylène - 06 95 33 57 21
mathieumarylène@orange.fr

NORD SUD POINT MIXTE - Art martial
GATTO Grégory - 06 79 61 43 64
nordsudpoingmixte@laposte.net

OGEC ÉCOLE SAINT-MARTIN
GAYNON Nicolas - 06 21 33 03 77 - ogecsaintmartin@orange.fr

UN ORGUE À SAVIGNY
POUGET Jean-Pierre - 06 84 96 77 40
orgue.savigny69@orange.fr

PEINTURE RELAXATION SAVIGNY
RAT Christiane - 06 76 60 53 01 - crizou.rat@outlook.com
GUERIN ROSIER Eva - 04 74 01 45 88

RAMS Raid Aventure Multisports Savignois
MARTINON Sandrine - 06 71 10 25 78
presidentrams69@gmail.com

RESTAURANT SCOLAIRE
LIGOT Adrien - 07 66 25 74 21 - contact@cantinesavigny69.fr

SAVAA Savigny et Alentours Vie Ancienne et Actuelle
ROSTAING-TAYARD Pierre - 04 74 01 40 60

SAVEL - Les jardins partagés
LOUP Daniel - 06 61 51 34 97 - daloup77@gmail.com

SAVNET - Informatique pour tous
VILLETTE Philippe - 06 19 39 85 04 - phil.villette@free.fr

SAVIGNY DANSE
PONS Céline - 06 83 14 94 81 - savigny.danse.69@gmail.com

SAVIGNY DANSE SPORTIVE
CHAMBARD François - 06 80 06 54 54

SAVIGNY EN LYONNAIS
Savigny de France et de Suisse : DUMAS Bénédicte
04 74 01 12 76 - benedictedumas@wanadoo.fr
Savidéo : TAUREAU Gérard - 04 74 26 92 48

SAVIGNY FOOTBALL CLUB
MARTINON Gilbert - 06 82 17 80 99 - martinon.gil@orange.fr

SAVIGNY FOOT LOISIRS
MARTINON Raphaël - 06 20 92 42 49 - raph069@hotmail.fr

SAVIGNY, PATRIMOINE D'HIER ET DE DEMAIN
COQUARD Jean-Noël - 04 74 01 11 59
jncoquard@gmx.fr

SAVIGNYOGA
MEUNIER Madeleine - 04 74 01 28 25
mado.meunier@orange.fr

SAVUNIS LES ARTS
BOUGAIN Florian - 06 72 99 76 64 - sav.lesarts@gmail.com

SOCIÉTÉ DE CHASSE DE SAVIGNY
GOUILLOU Jean-Luc - 06 83 00 77 55 - egouilloud@free.fr

SOCIÉTÉ DE CHASSE DE TAYLAN
DURET Maurice - 04 74 01 12 48

SOCIÉTÉ DE PÊCHE DU TRÉSONCLE
GAYNON Yannick - 06 10 09 19 26 - yannickgaynon@orange.fr

TCS - Tennis Club Savignois
SPRUGNOLI Claude - 06 17 28 34 47 - tc.savignois@gmail.com

THÉÂTRE LES BRIGADIERS ENFLAMMÉS
GOUILLOU Evelyne - 04 74 01 52 84 - egouilloud@free.fr

TERRE ET LOISIRS SAVIGNOIS - Poterie, sculpture
EYRAUD Françoise - 04 74 01 12 49 - f.eyraud@orange.fr

TRAIT D'UNION DE L'AMITIÉ - Club 3^e âge
CHIRAT Jean-Paul - 04 37 58 02 66 - celinerene@wanadoo.fr

COMMERCES & SERVICES

Alimentation

BLEIN Thierry	Pâtisseries ambulantes
115, Route de Nervieux	04 74 01 36 01
JACOUD Christian	Boulangerie, pâtisserie
4, Place du 11 Novembre	04 37 58 04 87
JOUVRAY SARL	Artisan fromager, détail et gros
333, Chemin du Vieux Puits	04 74 01 16 85

Café - Restaurant

LE CLOS DE L'ABBAYE	Café restaurant
4, Route de Sain Bel	09 83 84 34 41

Coiffure

BERAUDIAT Sylvie	Coiffure à domicile
9, Impasse du Ruisseau	06 07 13 43 76
SALON Isabelle	Coiffure
5, Rue Pierre Bost	04 74 01 04 89

Bricolage - Matériaux de construction

TOUT FAIRE MATÉRIAUX - Ets BONNEPART	Matériaux, bricolage
ZI La Ponchonnière - 624, Route du Bois du Maine	04 74 01 11 15

Divers

FRANCE Annick	Vente de minéraux
32, Route de Montpensier	07 77 50 25 80
P'TITS CAILLOUX, NICOLAS Olga	Bijoux originaux de créateurs, formation
La Ponchonnière	06 86 52 22 00

HÉBERGEMENT - LOCATION DE SALLES

AU SONGE DE L'EAU - COSTE Marie	Gîte de groupe (20 couchages)
2703, Route d'Ancy	06 12 72 54 41
BELLE VUE - BOISSEL Magali	Chambres d'hôtes
	Prestations de massages détente bien-être
1229, Chemin du Deguenet	06 84 58 84 41
CLOS DU MERLE - MERLE Évelyne	Chambre et table d'hôtes
751, Route de St-Julien-sur-Bibost	06 28 19 09 18
DOMAINE DE TOURIEUX - FREYTAG Juliette	Location de salles et gîte
2891, Route de Persanges	06 18 92 59 26
TERRES DE CERISES - LACOUR Thierry et Nathalie	Gîte (6 personnes)
527, Chemin des Terres	06 98 90 58 57

SANTÉ

Art thérapie / Bien-être

BASTIT Anne	Art thérapeute
96, impasse du Tram	06 78 49 46 32 - https://annebastit.wordpress.com
RETOUR À SOI - SEEMANN Maud	Accompagnatrice bien-être
Carnoux	06 81 44 63 88 - https://retour-a-soi.jimdosite.com
DEMAREST Mathilde	Réflexologue
Lanay ou à domicile	06 84 64 86 35

Médecine généraliste

DESCOMBES Séverine	Médecin généraliste
5, Rue Saint André	04 37 50 37 34
ROSET Jean-Pierre	Médecin généraliste
15, Route de Sain Bel	04 74 26 92 43

Naturopathie

THOMANN Isabelle	Naturopathe, masseuse
Sur RDV 13, Rue de l'Abbaye ou à domicile pour les massages	06 20 51 44 63

AGRICULTURE - PRODUCTION - ÉLEVAGE - DRESSAGE

BRESSAND Éliane	Élevage canin et pension
1828, Route de Bibost	06 65 70 96 61
CHARPENTIER Nicolas et Laëtitia	Viande limousine, cerises, poules pondeuses, maraîchage
	Vente directe à la ferme le jeudi de 16h30 à 19h
249, Chemin du Basset	06 79 65 02 34
DOMAINE ROSTAING-TAYARD Emmanuel	Vin rouge et blanc
	Conversion biologique et biodynamie
Berturand	07 81 08 25 87
DUTOUR Gabriel	Cerises et mirabelles
185, Chemin de Combe-Ribost	06 71 98 98 36
EARL PASSION BERTRAND	Vins coteaux du Lyonnais blanc et rouge
BERTRAND Marc et Audrey	Beaujolais rouge, Vioigner, crémant Bourgogne
148, Impasse du Tram	earlpassionbertrand@gmail.com

EARL DE LA TITINE	Producteurs de veau de lait, bœuf, cerises, abricots
GOUILLOUD Mélanie et Jean-Luc	cerises, abricots
124, Route de Persanges	earldelatitine@outlook.com
ÉLEVAGE DE LA SOURCE - PERRIER Laurence	Élevage canin
1060, Route de Nervieux	06 65 51 26 41
FERME DU BOIS GONNAY - DEMAREST Mathieu	Fromages de chèvre et Vin
129, Chemin du Bois Gonnay	04 74 01 13 64
FERME DU PETIT ARBRE - BOURRAT Jean René	Légumes bio
	06 03 50 22 76 - contact@la-ferme_du_petit_arbre.fr
FERME GRANGE BODET	Vente directe de fruits (cerises, prunes, poires, pommes...)
BARBERET Christian et Morgane	06 76 30 69 73 - fermegrangebodet@orange.fr
5, Chemin Fiancette	
FERME DE LA METRALIERE - FAIZANT Guy	Lait, fromages, yaourts
988, Chemin de la Métralière	06 89 11 15 34
FERME DU RIGAUD - MORETTON Gilles	Fourrage, gardiennage camping-car
174, Chemin du Rigaud	06 12 77 58 15
FERME DE RUSILLE	Production de viande d'agneaux, de canards gras
COQUARD Marie-Bernadette et Lara	et foies gras, et fromages de brebis
1332, Chemin de Rhules	06 14 71 17 97
GRANGE Stéphane	Viande
235, Impasse de la Grange du Puy	04 74 01 28 29
PONEYS & CHEVAUX DU DOMAINE	Centre équestre
46, Route du Bois du Maine	06 64 05 72 58
ROSTAING-TAYARD Claire	Cerises, farine petit épeautre, jus de raisin
	Plantes aromatiques et médicinales (en vente à partir 2022)
573, Rue Combe-Ribost	07 60 62 75 92
RUCHER DU SONNAY - LEHMANN Marie-Ange	Apiculture - Miel, gelée royale
133, Chemin la Palud	06 33 81 49 20

ARTISANAT

Automobile - Garage

CENTRE RÉPARATION AUTO	Réparation automobile, vente de pièces et fournitures
ZI la Ponchonnière - Route du Bois du Maine	04 74 70 01 02
GARAGE PARET	Garage automobile
1341, Route Départementale 389	04 74 01 24 17

Carrelage

LCARRELAGE - COUPERIER Lucas	Carreleur Mosaïste
10, impasse Grange Villeroy	06 17 20 00 03
EURL SEEMANN Thomas	Carrelage
17, Allée de Grange Chapelle	07 86 68 02 80

Charpente traditionnelle - Couverture

DARGERÉ Gilles	Charpente menuiserie couverture zinguerie
16, Allée de Grange Chapelle	06 70 32 65 37
DARGERÉ Philippe	Toiture couverture
11, Chemin St-Pierre	06 80 96 89 10
FERREOL David	Couverture - Zinguerie
ZA Grange Chapelle	06 18 00 18 73

Électricité

CHAMPAVIER et Fils	Électricité
165, Chemin de Chamberty	04 74 01 07 54 - 06 85 74 01 70

Maçonnerie

BOST Serge EURL	Maçonnerie, carrelage, façade
2, Rue des Hauts de Savigny	04 74 26 99 41
SAS LORAIN Maçonnerie	Maçonnerie
2, Impasse de la Chapelle	06 85 51 13 62
PONCET Éric	Maçonnerie
8, Rue Pierre Bost	04 74 01 17 73

Matériel agricole

Ets FREDIERE & Fils	Matériel agricole, réparations, vente
15, Montée du Bois d'Art	04 74 01 11 07

Menuiserie

BESSON Gérard	Menuiserie Charpente
ZI la Ponchonnière, 530, Route du Bois du Maine	06 26 16 44 18
SIMMOD MENUISERIE	Agencement, fabrication, pose,
LATHUILLIERE Dominique	neuf et rénovation éléments de menuiserie
2, Chemin de la Doyennerie	06 68 96 72 83

Métallerie - Serrurerie

METALFER	Métallerie - Serrurerie
ZI la Ponchonnière - 26, Route des Chênes	04 74 70 88 05

suite en 4^e page de cet encart

COMMUNE



Mairie de Savigny

Place du 8 mai 69210 SAVIGNY
Tél. 04 74 72 09 09 - Fax 04 74 72 09 00
E-mail : mairie@mairie-savigny69.fr
Site internet : www.mairie-savigny69.fr
Page Facebook : Mairie Savigny Rhône
Ouverture du secrétariat du lundi au samedi de 8h30 à 12h
et le vendredi de 14h à 16h

Permanences de Mme Monique LAURENT, Maire :
Mercredi et samedi : 9h-12h, ou sur rendez-vous.

Adjoint sur rendez-vous.

Service d'astreinte Tél. 06 81 22 28 05

Collectes des ordures ménagères : mardi

Collecte des emballages légers recyclables : jeudi tous les 15 jours, semaines paires, calendrier disponible en mairie



SERVICES PÉRICOLAIRES COMMUNAUX

Garderie des P'tits Gônes - Tél. 04 74 26 95 98
Centre de loisirs (mercredi et vacances) : Léo Lagrange
Directeur Albino PEREIRA, albino.pereira@leolagrange.org
Tél. 04 74 26 19 32 - 06 77 65 95 15

Restaurant scolaire

Route d'Ancy

Tél. 04 74 01 47 10



Médiathèque municipale Chalet Montange

15 route de Sain Bel. Ouverture mardi et vendredi de 16h30 à 18h30, mercredi de 15h à 18h30, jeudi et samedi de 10h à 12h
Bibliothécaire : Laura CANITROT-MAILLOT
(remplacée temporairement par Julia LAGIER)
Tél. 09 66 91 57 87 - mediathequesavigny@orange.fr



Agence Postale Communale

Ouverture du bureau du lundi au samedi de 9h à 12h
Levée du courrier : 15h30 - samedi 11h30
Tél. 04 74 01 29 46 - Dans les locaux de la mairie



ÉTABLISSEMENTS SCOLAIRES

Maternelle et primaire

• École des Sources, primaire publique

Route d'Ancy - Directeur : M. Didier LAGRANGE
Tél. 04 74 01 13 51 - ce.0691446x@ac-lyon.fr



• École Le Petit Prince, maternelle publique

Route d'Ancy - Directrice : Mme Isabelle GIMENEZ
Tél. 04 74 01 48 73 - ce.0693296h@ac-lyon.fr



• École privée Saint Martin

1 rue du Gappas - Directrice : Mlle Irène RULLIAT
Tél. 04 74 01 30 51 - ecole.saint.martin@free.fr



Collèges et lycées de rattachement

• Collège les Quatre Vents

326 av du 11 novembre 1918 - 69210 L'Arbresle
Tél. 04 74 26 96 00



• Collège privé Champagnat

20 rue Berthelot - 69210 L'Arbresle
Tél. 04 74 01 02 82



• Lycée Germaine Tillion du Pays de L'Arbresle

500 allée de Grands Champs 69210 Sain Bel
Tél. 04 37 50 17 70



• Lycée professionnel des métiers Barthélémy Thimonnier

160 avenue André Lassagne 69210 L'Arbresle
Tél. 04 74 01 19 11



Inspection de l'Éducation Nationale

203 rue Jean Moulin 69210 L'Arbresle - Tél. 04 74 01 08 13

LES TRANSPORTS



SNCF - Tél. 3635

Gare de L'Arbresle - 09.69.32.21.41
Du lundi au vendredi : 6h40 à 13h15 / 13h45 à 19h15
Samedi-dimanche : 6h40 à 14h / 14h30 à 20h



Transports scolaires - SYTRAL Cars du Rhône

<http://www.carsdurhone.fr> - N° vert 0800 10 40 36
ou 04 72 84 58 00

INTERCOMMUNALITÉ

Communauté de Communes du Pays de L'Arbresle - CCPA

BP 41 - 117, rue Pierre Passemard - 69210 L'Arbresle
Tél. 04 74 01 68 90 ou ccpa@paysdelarbresle.fr



Site : www.paysdelarbresle.fr

Service collectes des déchets (ordures ménagères et tri sélectif)
et assainissement non collectif, développement économique,
Aquacentre...

REPA'AR

Ressourcerie du Pays de L'Arbresle
120, rue Passemard - 69210 L'Arbresle
Samedi de 10h à 12h30 et de 14h à 17h30
Mercredi de 14h à 17h30



Déchèteries du Pays de L'Arbresle

Les horaires sont indiqués sur le calendrier de collecte.
Se munir de sa carte délivrée par la CCPA.

Fleurieux-sur-L'Arbresle - Tél. 04 74 01 35 63
Courzieu La Brévenne - Tél. 04 74 72 22 36
Déchèterie professionnelle - Tél. 04 78 70 54 54



Office du tourisme de L'Arbresle

Place Sapéon 69210 L'Arbresle - Tél. 04 74 01 48 87
ot.paysdelarbresle@wanadoo.fr



L'Archipel : piscine du Pays de L'Arbresle

Route de Grand Champ - Sain Bel
Tél. 04 74 01 55 00
www.archipel-aquacentre.fr



SOL (Syndicat Ouest Lyonnais)

Instruction des autorisations d'urbanisme

Antenne Ouest Lyonnais - 39 avenue de Verdun
69440 MORNANT
Tél. 04 78 48 88 00 - ads@ouestlyonnais.fr

SIEB (Syndicat des eaux de la Brévenne)

Alimentation en eau potable d'hameaux proches de la Brévenne et
une partie de la Ponchonnière
2 place du marché - 69210 Sain Bel - Tél. 04 74 01 42 26
contact@siebrevenne.fr

SIERT (Syndicat des eaux de la région de Tarare)

Alimentation en eau potable (majeure partie de la commune)
Mairie d'Ancy, 1 place de l'Église 69490 Ancy - Tél. 04 74 05 83 58
syndicatdeseauxtarare@gmail.com

SUEZ EAU FRANCE

Le Jonchay - 69480 ANSE
Tél. service client 0977 409 443
Tél. urgence 0977 401 131



ENEDIS (ex-ERDF)

Tél. dépannage électricité 09 726 750 69



GRDF

Tél. dépannage gaz 0800 47 33 33

Orange

Numéro unique : 3900

Fibre

Éligibilité et informations : <https://cartefibre.arcep.fr>



ADMINISTRATION

Gendarmerie L'Arbresle - Tél. 04 74 01 22 22
490 avenue André Lassagne - 69210 L'Arbresle

Pôle Emploi

TARARE : 21 Bd Voltaire - 69171 Tarare cedex
SAIN BEL : 176 allée des Acacias - 69210 SAIN BEL
Tél. 39 49 numéro unique - www.pole-emploi.fr



Allo service public - 3939

Impôts

Centre des Finances Publiques
(Particuliers et professionnels)
22 rue Etienne Dolet 69170 Tarare
Tél. 04 74 05 49 70



Impôts sur le revenu, impôts locaux, et contentieux de l'impôt
(réclamation et dégrèvement)

TVA, enregistrements, droits de succession

Accueil sans rendez-vous les lundi et jeudi de 8h30 à 12h et de
13h30 à 16h, et sur rendez-vous les mardi et vendredi (plages
horaires identiques)

Vous pourrez contacter le SIP de Tarare par le biais de la messagerie
sécurisée présente dans votre espace personnel sur le site
www.impots.gouv.fr.

CAUE du Rhône

Conseil d'Architecture d'Urbanisme et d'Environnement
6 bis quai Saint Vincent 69001 Lyon - Tél. 04 72 07 44 55
Permanence à la CCPA le 1^{er} lundi après-midi du mois
Exclusivement sur rendez-vous

SANTÉ – SOCIAL



Médecine de garde – Canton de L'Arbresle

Tél. 04 74 26 94 44

Du samedi matin au lundi matin et les jours fériés

Hôpital de L'Arbresle

Tél. 04 74 01 68 68

206 Chemin du Ravatel 69210 L'Arbresle



MDR / Maison du Département du Rhône

Assistances sociales, agrément assistante maternelle,
PMI, services techniques

493 rue Claude Terrasse - 69210 L'Arbresle

Tél. 04 74 72 08 40 (sur rendez-vous)

Sécurité Sociale

CPAM LYON 69907 LYON CEDEX 20

Un seul numéro de téléphone 3646



Service assistance sociale (CARSAT)

Tél. 04 27 82 23 50 de 8h30 à 11h30 et 13h à 16h

Permanences à L'Arbresle : mardi de 9h à 12h et vendredi sur
rendez-vous les semaines paires. RDV au 04 27 82 23 50

CARSAT, Caisse assurance Retraite

31 rue Gorge de Loup, immeuble CAP 9 - 69265 LYON Cedex 09

Tél. 3960 pour prendre rendez-vous



CAF du Rhône Caisse d'Allocations Familiales

67 boulevard Vivier Merle - 69409 Lyon cedex 03

Un seul numéro de téléphone 0810 25 69 80

Site : www.caf.fr

Permanence mairie de L'Arbresle : les mercredis sur rendez-vous
au 04 74 71 00 00

MSA Ain Rhône / Mutualité Sociale Agricole

35 rue du Plat B.P. 2612 - 69232 LYON Cedex 2

Tél. 04 74 45 99 00

Permanence assistante sociale, Mme KACZOROWSKI

13 rue du Four à Chaux 69210 L'Arbresle

Sur rendez vous au 04 74 26 73 92 ou 06 84 57 27 49



Paroisse Notre Dame de La Brévenne

Responsable de la Paroisse :

Elisabeth BERNARD - 06 84 78 82 69

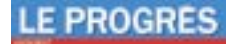
Lieu paroissial à BESSEY 04 74 70 80 40

PRESSE

Journal Le Progrès / Mme LECA Isabelle

B.P. 04 - 69690 BESSEY

isabelle.leca@wanadoo.fr - Tél. 04 74 70 86 16



Journal Le Pays d'entre Loire et Rhône (hebdomadaire)

7 avenue Charles de Gaulle - 69170 TARARE

Tél. 04 74 63 02 68 - Fax 04 74 05 04 38

tarare.pays-roannais@centrefrance.com

Envoi des articles avant le lundi à 10h pour parution sur l'édition
de la semaine



NUMÉROS D'URGENCE

Pompiers 18 ou 112 (d'un portable)

**Services d'urgence pour les sourds, malentendants,
aphasiques, dysphasiques** 114, le numéro unique et gratuit
SAMU 15

Police/Gendarmerie 17

Centre anti-poison 04 72 11 69 11

Drogue info service 08 00 23 13 13

SOS Amitié 04 78 29 88 88 ou 04 78 85 33 33

Allo enfance maltraitée 119 (gratuit)

Femmes victimes de violence 3919

PERMANENCES EN MAIRIE DE L'ARBRESLE

Permanences à L'Arbresle	Jours - Horaires	Lieu
CAF	mercredi sur RDV au 04 74 71 00 00 (accueil mairie)	En mairie
CAUE du Rhône	1 ^{er} lundi du mois (sauf en août) Sur RDV au 04 72 07 44 55	203, rue J. Moulin bureau 1
Association GRIM	lundi au vendredi Sur RDV au 04 74 63 11 55	203, rue J. Moulin bureau 3
CARSAT assistante sociale	mardi de 9h à 12h et de 13h à 16h vendredi semaines paires Sur RDV au 04 27 82 23 50 de 8h30 à 12h et de 13h30 à 16h	bureau 1 en mairie
Conciliateur	2 ^e et 4 ^e lundi du mois de 9h à 12h Sur RDV au 04 74 71 00 00	bureau 1 en mairie
CARSAT retraite	jeudi Sur RDV au 3960 de 9h à 12h et de 13h30 à 16h30	203, rue J. Moulin bureau 2 en mairie
CICAS retraite complémentaire	1 ^{er} et 3 ^e jeudi du mois Sur RDV au 0820 200 189	bureau 1 en mairie
FNATH Mutilés et accidentés du travail	2 ^e jeudi - de 9h30 à 12h	Salle L. Thimonier
Les Conjointes Survivants	2 ^e samedi - de 10h à 11h30	203, rue J. Moulin bureau 2
PRO BTP	mercredi et 1 ^{er} et 3 ^e vendredi du mois de 9h à 12h30 sans RDV de 13h30 à 17h sur RDV au 04 72 42 16 16	203, rue J. Moulin bureau 2 (le mercredi)
Médiation familiale AFCCC69	mardi de 17h à 19h sur RDV au 06 51 06 44 23	203, rue J. Moulin bureau 2
SNC Solidarité Nouvelle face au Chômage	2 ^e mercredi et 4 ^e lundi Sur RDV 06 79 31 13 15	Petit bureau en Mairie

Permanence de Nathalie SERRE, Députée :

6 rue Denave 69170 TARARE

Tél. 04 74 63 89 80

ARTISANAT (Suite)**Multiservices**

AG TRAVAUX ANSELMINI Guy Multiservices en bâtiments, électricité, plomberie, placo 17, Rue de Taylan	06 87 28 84 84
PHILIPPE MULTISERVICES	Multiservices en bâtiments,
PHILIPPE Louis	aménagement intérieur, extérieur
3, Impasse Grange Verte	06 13 20 81 83

Paysagiste

JARDINS SERVICES	Entretien, plantation, traitement, élagage, espaces verts
MASINI Sébastien	
6, Impasse du Ruisseau	06 14 64 32 46

Plâtrerie - Peinture

LEBLANC DÉCOR	Plâtrerie - Peinture - Revêtements de sols - Coordination de travaux
ZI de la Ponchonnière - 65, Route des Eglantiers	04 74 01 56 31
TRICAUD Pierre	Plâtrerie - peinture
La Rochette - 144, Route de Nervieux	04 74 01 52 62

Plomberie - Sanitaire - Zinguerie - Chauffage

GIDON Yoann SARL	Plomberie - Chauffage - Zinguerie
ZI la Ponchonnière, 760 Route du Bois du Maine	04 74 72 54 19

ETS GOUTTE Marcel	Plomberie
21, Allée de la Grange Chapelle	04 74 01 01 18

Taxi

SAVIGNY TAXI, TEYSSIEUX Karine	Taxi toutes distances, réservation 7/7 jours
6, Rue du Gappas	06 67 81 94 75

Terrassement

DARGERÉ Clément	Travaux de terrassement courants et préparatoires
2 bis, Rue de la Tour	06 38 10 18 41

Transport routier

LOPEZ Thierry	Transporteur routier
5, Impasse du Pont	04 74 26 99 80

Divers (autres)

BOURDIN Didier	Diagnostic
125, Impasse du Viaduc	06 74 76 20 90
SAMIR	Fabrication d'instruments scientifiques et techniques
11, Allée de Grange Chapelle	04 74 01 46 61
TIME	Travaux Intervention Maintenance Express Soudure
12, Rue Font de la Cure	06 01 80 31 72
ZIK'P	Concerts, animation soirées
PAVON Cyril	06 82 07 67 53 - cyrilpavon@gmail.com

Artisans ou commerçants, si vous avez une entreprise ou un commerce sur Savigny, merci de faire connaître votre activité précise en mairie. Vous pourrez paraître sur le prochain bulletin annuel.

Le P'tit marché savignois hebdomadaire : vendredi soir de 15h30 à 19h, place du 8 Mai 1945

Toutes les semaines

Charcuterie des 2 Villages	Charcuterie artisanale, boucherie et traiteur
Stéphane SÈVE et Tanguy THOMAS	06 50 21 17 23
Producteur et revendeur de fruits et légumes, Saint-Forgeux	Fruits et légumes de saison
Denise & Roger CHAVEROT	06 89 54 94 64
Ferme de Rusille	Fromages et yaourts de brebis, chèvres, vaches
Marie-Bernadette et Lara COQUARD	06 14 71 17 97
J'Y VAIS PIZZA	Pizzas à emporter
Laura PACAILLER et Joël VINCON	06 37 60 15 96

Tous les 15 jours

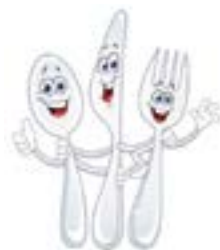
Épicerie itinérante, La Pépète Verte, L'Arbresle	Produits d'épicerie en vrac et bio
Valérie FRANCE	04 74 01 09 09
Les fruits à Co'que	Fruits à coque (noix, noisettes, amandes...) et produits transformés artisanalement
Stéphanie JOBERT	06 31 27 39 05
Bijoux Les Fabuleuses Créa by MJ	Bijoux en acier, petits sacs
Julie MASIA	06 31 35 88 00

Une fois par mois ou ponctuellement

Bonne Heure des Papilles, Sourcieux-les-Mines	Confitures, terrines, confiseries
Monique ANDOLFO	06 19 23 51 75
Gandelin Passion	Huile d'olive de Crète
Nathalie GANDELIN	06 33 14 96 60
Herboristerie, O Trésor des Plantes	Herbes aromatiques, épices, huiles essentielles, thé, tisanes
Bully, Corinne & Alain CLAVARON	06 65 04 04 84
Les Bulles de Nan's, Saint-Pierre-la-Palud	Savons artisanaux (saponification à froid) et accessoires
Nancy MARCHAL	06 72 02 92 62
Bières Prisca	Bières
Julien DEPLANCHE et David LECOANET	06 42 23 67 30
Rucher du Sonnay, Savigny	Miel et gelée royale
Marie-Ange LEHMANN	06 33 81 49 20

Petite enfance - Jeunesse

Restaurant scolaire



Association du Restaurant
Scolaire de Savigny

Le restaurant scolaire de Savigny est géré par une association de parents bénévoles qui assure les relations entre la mairie, les parents, les enfants, les écoles, et le prestataire restaurateur.

Le restaurant scolaire a pour but d'offrir un service de qualité aux enfants des 3 écoles en apportant à la fois

diversité et découverte alimentaire.

Les **repas** sont **cuisinés sur place** par API RESTAURATION qui met à la disposition de la cantine, Aurélien, chef gérant et Alexandra, aide-cuisinière.

La Mairie met à disposition les locaux. La surveillance des enfants est réalisée par les employés municipaux.

Au quotidien, les bénévoles de l'association gèrent entre autres, les inscriptions, la facturation et l'encaissement, donnent leur avis et sont force de propositions pour l'élaboration des menus et des animations suggérés par API RESTAURATION.

Depuis plusieurs années, nous essayons de renforcer la provenance de produits locaux, bio voire les deux à la fois.

Les enfants sont répartis en **deux services** (11h30 et 12h30) les lundi, mardi, jeudi et vendredi.

Les **inscriptions** se font **sur le site internet** au minimum 15 jours à l'avance mais aussi au mois ou jusqu'à l'année complète. Le paiement se fait en ligne par CB ou prélèvement.

La gestion est également grandement simplifiée pour les bénévoles de l'association.

Depuis la rentrée de septembre 2019, nous avons intégré un nouveau prestataire API RESTAURATION que nous avons cherché sur l'année scolaire précédente.

La démarche a été de trouver un prestataire qui favorise les **produits locaux** en nous offrant la possibilité de faire travailler nos agriculteurs savignois.

À ce jour, nous pouvons donc commander chez Mathieu DEMAREST (fromages), chez M. et Mme GOUILLOUD (viandes), chez Mme CHARPENTIER (produits maraîchers).

Nous avons initié pour l'année scolaire 2019/2020 l'idée de se réunir avec des enfants référents, désignés par classe pour remettre les enfants pleinement au cœur de la cantine.

Malheureusement, la Covid étant passée par là, nous avons dû décaler ce projet.

La situation actuelle rend encore difficile la mise en place de ce projet mais nous ne perdons pas espoir de le finaliser d'ici cette fin d'année scolaire.



L'association et API RESTAURATION proposent tout au long de l'année des **animations incontournables à thèmes** : Noël, l'Épiphanie, la Chandeleur, etc, ainsi qu'une **chronique culinaire** par mois, un **gâteau d'anniversaire** par mois, les **semaines du goût et du développement durable**.

C'est ainsi que cette année, à l'heure où j'écris ces lignes, nous avons pu maintenir le repas de Noël. Menu surprise cuisiné par Aurélien, accompagné d'Alexandra.

Nous espérons que les enfants se seront régalés et auront passé un excellent moment, accompagné par un Père Noël qui a su entretenir la magie de Noël chez les plus petits comme chez les plus grands !

Toute l'équipe de l'association du restaurant scolaire vous souhaite une excellente année 2022.

Pour plus de renseignements concernant le fonctionnement ou pour rejoindre l'association, vous pouvez contacter :
Adrien LIGOT, Président - contact@cantinesavigny69.fr
Association du Restaurant Scolaire de Savigny
Route d'Ancy 69210 Savigny - Site internet : cantinesavigny69.fr



Le Pédibus

Cette rentrée d'année scolaire 2021/2022, le Pédibus est parti sur les chapeaux de roue avec une moyenne de 8 enfants et des pointes jusqu'à 13 !

Il démarre du lotissement du Ruisseau à 7h57 et termine son trajet à 8h20 à l'école des Sources avec des arrêts rue du Fond de la Cure et au terrain en gore.

Le pédibus est adaptable et extensible donc n'hésitez pas à nous rejoindre.

Contact : V. MARTY : 07.83.29.66.47



APE Écoles publiques

Tout au long de l'année, nos projets ont bien sûr été freinés par la situation sanitaire : je remercie les enseignants pour leur disponibilité, les parents pour leur confiance et les membres de l'APE pour leur souplesse. Prévoir des plans B, annuler des buvettes, renoncer à certaines manifestations, avec toujours, ce masque pour barrer nos visages et ceux des enfants. Et pourtant les actions ont bien eu lieu, l'année a été dynamique, le bilan est joyeux, les enfants ont participé à la vie du village... quelle chance, finalement ! Il reste à se souhaiter une bonne lancée en 2022, avec le plaisir de poursuivre nos projets et de voir nos enfants grandir ensemble !



Gaëlle

Kermesse

En 2021, en raison des conditions sanitaires, la kermesse s'est déroulée au sein des établissements le 6 juillet dernier en présence uniquement des directeurs, des équipes enseignantes et de quelques parents bénévoles venus en soutien de nos membres.

Malgré une météo capricieuse, une journée formidable a été organisée pour les 124 élèves, qui ont pu prendre part à de nombreuses animations de light painting, de slackline, de danse, mais aussi s'amuser aux traditionnels jeux de chamboule-tout, jeux en bois, mikado géant, etc. Et enfin profiter d'une présentation sur les chouettes, et d'un spectacle de marionnettes. Le bilan de cette belle journée se résume à des centaines de sourires et de rires !



Pour cette année 2022, l'équipe de l'APE en partenariat avec les équipes enseignantes renouvellera ce magnifique événement le vendredi 1^{er} juillet.

Laëtitia

Théâtre Chaos Canem

Nous avons œuvré avec la compagnie Chaos Canem pour que les enfants du primaire assistent au spectacle de théâtre "Reine et pirates". Les enfants et les enseignants se sont beaucoup amusés devant cette représentation en plein air. La compagnie viendra en 2022 à l'école des Sources, pour

animer des ateliers "création de contes et bruitages" ainsi que "parodie". Sortis tout droit du conservatoire, les comédiens ont une fraîcheur qui ravit nos enfants.

Gaëlle

Ventes pizza et bijoux

Juste avant les vacances de la Toussaint, 68 familles ont eu la possibilité de commander des produits de nos fournisseurs locaux : ainsi ont été vendus plus de 64 paniers de fruits et légumes de saison, 135 pizzas délicieuses et 105 brioches gourmandes ! Un vrai succès !



Puis la période des préparatifs de Noël a été l'occasion de mettre en avant 2 créatrices locales avec Laëtitia, conceptrice de bijoux et attrape-rêves sur Fleurieux, et Caroline, illustratrice et éditrice de livres pour enfants à Lentilly. Ce n'est pas moins d'une centaine d'articles qui ont été commandés pour faire le bonheur de tous.

L'année 2022 sera également l'occasion d'organiser une tombola, puis nous vous proposerons d'agrémenter vos repas avec de la charcuterie et du fromage.

Tous les bénéfices de ces ventes serviront intégralement au financement des activités et sorties culturelles des enfants des écoles publiques de Savigny.

Coralie et Lucrèce

Festivité de Noël pour l'école maternelle



La semaine précédant les vacances de Noël aura été riche en émotion pour nos élèves de l'école maternelle. Dès le mardi matin, un goûter a été proposé aux enfants afin de déguster les brioches et papillotes offertes par la municipalité, le tout accompagné de chants de Noël et une visite surprise du Père Noël en fin de matinée. Puis le jeudi, les enfants se sont

rendus au **cinéma** de Sain Bel, pour voir 3 courts métrages de films d'animation. Enfin le vendredi, les deux écoles se sont retrouvées à la salle du Trésorcle pour assister à la **représentation de "Tarbouch Babouch" de la Compagnie du Cerf-Volant**, un spectacle mêlant musique orientale, conte, mime et clown.

Isabelle GIMENEZ

Pièce musicale



Mercredi 15 décembre, 60 enfants de l'école des Sources, accompagnés par M. LAGRANGE, Mme GUYOT, Mme GIRAUD et 4 parents d'élèves ont assisté à la représentation de la **pièce "Le Carnaval des animaux"** de Camille SAINT SAËNS interprétée par l'orchestre de chambre de Lyon. Ils ont été invités par M. ASQUIN à la salle Molière dans le quartier Saint-Paul. Cette manifestation a pu avoir lieu grâce à l'adhésion de l'école à l'OCCE et à la prise en charge du transport par l'APE. Tous les enfants ont été émerveillés par cette salle municipale d'un autre temps et ont beaucoup apprécié cette œuvre émaillée de textes de Francis BLANCHE.

Didier LAGRANGE

Classe transplantée de l'école élémentaire

Cette année, les 4 classes de l'école des Sources vont enfin pouvoir mener à bien le projet d'**école transplantée sur le thème des Châteaux de la Loire** initié depuis maintenant 5 ans et maintes fois repoussé ! Les 88 enfants de l'école partiront **du 13 au 17 juin 2022** pour découvrir les bords de Loire, sa faune, sa flore et bien sûr ses châteaux : Chambord, Langeais, Clos Lucé mais aussi le chantier du château de Guédelon... Ils pourront aussi tout au long du séjour mener de nombreuses activités liées à la vie en ces temps-là. Ils seront logés dans un centre d'accueil à Romorentin.

Didier LAGRANGE



Marché de Noël



Le vendredi 26 novembre, l'équipe de l'APE a participé au **marché de Noël de Savigny**. Petits et grands ont été nombreux à rejoindre notre stand : ils ont pu fabriquer leur lettre pour le Père Noël et la poster, venir déguster nos marrons chauds et profiter d'un temps de convivialité pour échanger avec les représentants de l'APE. L'expérience a été très positive et nous attendons avec impatience l'an prochain pour proposer à nouveau un moment de rencontre avec les parents et enfants du village.

Marion

Collecte cartouches d'encre

Comment allier financement de projet des enfants avec une démarche écologique ? Avec un recyclage de vos cartouches d'encre que vous pourrez déposer dans 4 points de collecte : école du Petit Prince, école des Sources, mairie et médiathèque. En faisant un geste pour l'environnement vous contribuez également à la concrétisation d'activités culturelles pour les élèves. Merci par avance pour votre participation.

Matthieu



Suivez-nous sur Facebook :
APE des écoles publiques de Savigny
Site : www.ape-savigny69.fr
Mail : ape-savigny@gmail.com

APEL École privée St-Martin

Janvier

L'école St-Martin continue de faire vivre son projet pédagogique, construit sur la morale du colibri "Je fais ma part, dans toutes les dimensions, à ma mesure, avec une vision à moyen et long terme".



Février

Le contexte sanitaire nous a contraint d'annuler le repas des familles. Mais, notre **tombola**, elle, a bien eu lieu ! Un petit film a même été réalisé pour l'occasion par les élèves de l'école ! Encore une fois, des lots prestigieux ont été offerts comme un séjour en famille d'une semaine en Auvergne, un week-end à Villard-sur-Thones, des coffrets cosmétiques, des entrées à King Aventure, etc.

Mars

Malheureusement, la crise de la Covid ne nous a pas permis de réaliser le carnaval et les portes ouvertes de l'école cette année ! Mais ce n'est que partie remise !

Avril

La 30^e édition de la marche de Pâques qui devait avoir lieu le lundi 5 avril a dû être annulée en raison de la crise de la Covid. Toutefois, nous avons décidé d'afficher une **banderole et un mur "souvenirs" sur les grilles de l'école**. Nous espérons vous retrouver l'année prochaine pour participer à cette randonnée solidaire pour l'association Le Combat de Jade.



Mai

À situation exceptionnelle, spectacle qui sort de l'ordinaire ! À défaut de réunir toutes les familles en présentiel, une **captation vidéo** a été réalisée afin de permettre aux parents et leurs enfants de visionner par la suite ce moment fort de l'année, qui avait pour **thème la Fable du colibri**.

Juillet

Pour la 3^e année consécutive, l'école St-Martin a obtenu le **label Éco-École** grâce au travail et à l'implication des élèves dans la gestion des déchets. Le 6 juillet, c'est avec une grande fierté qu'ils ont reçu le précieux diplôme des mains de Madame le Maire !



Octobre

Le 22 octobre, tous les enfants, de la maternelle au CM2, ont pu dévoiler leurs "incroyables talents" créatifs lors d'un **goûter-exposition** dans la cour de l'école. Un grand bravo aux artistes en herbe pour les modelages, livres tactiles, dessins et gravures réalisés lors des séances animées par Sylvie SÉDILLOT, artiste plasticienne.



La **bourse aux livres**, initialement prévue au 6 juin 2021, a finalement pu ouvrir ses portes le dimanche 10 octobre et a rencontré un franc succès : **plus de 3 000 livres ont été vendus** à cette occasion ! Sur place, des livres par milliers bien sûr, mais aussi une buvette, une lecture de contes et un spectacle d'improvisation : de quoi ravir les amateurs de belles histoires et les petits lecteurs en herbe !



Décembre

Le 17 décembre, le **Père Noël** nous a fait la joie de nous rendre visite avant l'heure ! Une rencontre magique durant laquelle chacun est reparti avec un petit sachet gourmand et bien garni ! Merci petit papa Noël ! Le lendemain, place à la fête avec le spectacle des enfants, entièrement imaginé et élaboré cette année par l'équipe enseignante.

L'ensemble des bénéfices résultant de nos manifestations sert à financer les différentes sorties et activités pédagogiques des élèves : cinéma, animations, spectacles, sorties découverte... ainsi qu'une grande partie de la semaine en classe verte. Celle-ci n'a pu avoir lieu cette année compte tenu du contexte sanitaire. C'est donc du 27 juin au 1^{er} juillet 2022 que les enfants du CE1 au CM2 auront le plaisir de partir dans les Vosges.



Projet pédagogique

Le projet scolaire de l'année 2021/2022 s'articule **autour du bien-être et de l'épanouissement de l'enfant**, à plusieurs niveaux : dans son corps, dans son espace de vie et dans sa relation aux autres. Toute l'équipe de l'APEL de l'école St-Martin vous adresse ses **meilleurs vœux** pour l'année 2022. Qu'elle vous apporte son lot de petits et de grands bonheurs ! Il nous tarde de pouvoir vous retrouver lors des prochains événements, dans la joie et les rires :

AM des P'tits Gônes

L'association l'AM des P'tits Gônes a pour mission de **rompre l'isolement des assistant(e)s maternel(le)s** et de **commencer la socialisation des enfants dès leur plus jeune âge**.

Nous nous retrouvons régulièrement dans la salle des P'tits Gônes, au parc de jeux, ou en balade quand le beau temps est au rendez-vous. Ces **rencontres** nous permettent de partager nos difficultés, de nous soutenir, sans oublier de mettre en commun nos idées créatrices. Les enfants sont toujours très motivés pour fabriquer des cadeaux pour la fête des mères, fête des pères, des décorations de Noël... D'autre part, nous bénéficions d'un **accueil à la médiathèque**. Environ tous les quinze jours, les enfants peuvent apprécier d'entendre Laura raconter des contes.

La loi change au 1^{er} janvier 2022. Chaque assistant(e) maternel(le) sera dans l'obligation de se rendre soit dans un relais d'assistant(e)s maternel(le)s, soit dans une association telle que la nôtre. La CCPA a décidé de supprimer le RAMI "relais d'assistant(e)s maternel(le)s itinérant", mettant ainsi en difficulté les assistant(e)s maternel(le)s qui n'ont pas la possibilité de se déplacer (pas le permis, pas de voiture, pas l'autorisation de la part des parents de prendre un véhicule...).

Les grandes dates pour 2022

(sous réserve des restrictions sanitaires)

Samedi 29 janvier : matinée portes ouvertes de 9h à 13h

Samedi 5 février : repas des familles

Lundi 18 avril : randonnée savignoise en solidarité pour l'association Le Combat de Jade

Dimanche 20 mars : défilé du carnaval en collaboration avec l'APE

Dimanche 12 juin : bourse aux livres

WANTED !

L'école St-Martin recrute un-e jeune entre 16 et 25 ans (30 ans pour les personnes en situation de handicap) en service civique, pour une mission de plusieurs mois. La thématique du projet porte sur le bien-être à l'école.

Vous êtes intéressé ? Retrouvez plus d'informations sur le site de l'école : http://ecole.saint.martin.free.fr/crbst_453.html ou contactez directement l'établissement. Vous pouvez envoyer votre candidature à ecole.saint.martin@free.fr

Suivez-nous sur Facebook APEL Saint-Martin Savigny
Retrouvez toute l'actualité, l'équipe pédagogique, les photos et les infos pratiques sur le site internet : ecole.saint.martin.free.fr

Contactez l'école au 04.74.01.30.51 ou par mail à l'adresse suivante : apelsavigny@gmail.com

Les assistant(e)s maternel(le)s domicilié(e)s sur Savigny dépendent maintenant du relais de St-Pierre-la-Palud. Dans ce contexte, notre association devient indispensable.

Tous les membres de l'association se joignent à moi pour vous présenter nos meilleurs vœux. Que 2022 vous apporte santé, joie et bonheur.


Claire BUISSON, Présidente



LIEU D'ACCUEIL ENFANTS PARENTS

GRAIN de sel

à L'ARBRESLE
à BESSENAY



LIEUX D'ACCUEIL enfants parents

lieu de rencontre et de parole pour jouer, se détendre, découvrir d'autres enfants, d'autres parents, partager ses expériences, ses questionnements, rompre l'isolement et créer du lien...

GRAIN de sel
accueille les enfants de 0 à 6 ans accompagnés de leurs parents.

LIEU D'ACCUEIL ENFANTS PARENTS

GRAIN de sel


Pas besoin de s'inscrire, il suffit de venir !
participation par famille 1€

à Bessenay
CHALET DES JEUNES
3 rue du chalet
(derrière la salle des fêtes)
69690 Bessenay
04 72 42 26 86


à L'Arbresle
6 impasse Charrassin
69210 L'Arbresle
04 72 42 26 86

HORAIRES
les mercredis, les jeudis de 15h à 18h et les samedis de 9h à 12h

HORAIRES
les mardis de 8h30 à 11h30



LIEU AGREE par la CAF
inscrit dans le contrat enfance jeunesse de la commune de L'Arbresle
soutenu par la CCFA - le Département - la MSA



Sans réservation

1€ par famille

L'enfant expérimente sa relation aux autres et découvre le monde en sécurité, en confiance, en présence de ses parents.

Les parents échangent ou prennent un temps de pause.

Les accueillants, garants des règles du lieu, sont attentifs à la relation parent-enfant. Ils veillent à la manière dont chaque enfant prend progressivement sa place parmi les autres et dans le monde...



Mission Locale

Avec la MISSION LOCALE : faciliter l'accès à l'autonomie pour les jeunes

Présentes sur l'ensemble du territoire national depuis 1982, 450 Missions Locales exercent une mission de service public de proximité avec un objectif essentiel : **accompagner les jeunes de 16 à 25 ans sortis du système scolaire dans leurs parcours d'insertion sociale et professionnelle.**

Elles interviennent sur l'ensemble des leviers qui favorisent l'insertion pour lever les obstacles à l'insertion dans l'emploi et pour faciliter l'accès aux droits et à l'autonomie.

La Mission Locale Rurale Nord-Ouest Rhône (MLRNOR), forte de 27 années d'expérience propose aux jeunes un accompagnement global dans l'objectif de les rendre **AUTONOMES** et **INDÉPENDANTS**, tant sur le plan social que professionnel.

La Mission Locale aujourd'hui, c'est 600 jeunes accompagnés sur le territoire à l'instant T et plus de 900 jeunes accompagnés par an. Nous composons avec des problématiques multiples pour que le jeune puisse accéder, avec notre soutien, à cette fameuse autonomie.

Pour concrétiser cet accompagnement, la Mission Locale peut leur proposer d'intégrer des dispositifs, comme le PACEA, qui peut se poursuivre par une entrée en Garantie Jeunes, ou de mobiliser des outils comme des stages en entreprise ou la Carte ILLICO Solidaire.

COVADYS

Collectif des Vallées de L'Arbresle pour les DYS

Son objectif : information et soutien moral aux personnes, aux familles concernées par des troubles spécifiques d'apprentissage (dys et troubles de l'attention avec ou sans hyperactivité).

Sensibilisation et information des pouvoirs publics et du monde éducatif pour la prise en compte des spécificités des personnes "dys" dans le cadre des apprentissages, de la vie scolaire et de la vie quotidienne ; Promotion et participation à des projets, pour apporter un soutien aux personnes "dys", défense des intérêts des personnes "dys".

Association ouverte aux dys, aux parents de personnes dys mais aussi à tous les intervenants concernés par le sujet (personnels enseignants, professionnels médicaux et paramédicaux, etc).

Les actions de COVADYS

SÉANCE DE NATATION ADAPTÉE

L'action en partenariat avec l'Aquatic club a démarré en septembre 2018. Ouverte aux enfants de 7 à 12 ans rencontrant des difficultés d'apprentissage, notamment la dyspraxie (problèmes de coordination, difficultés de repérage dans l'espace...).

L'action est encadrée par une psychomotricienne et un professeur de sport adapté.

Depuis septembre, date de reprise des cours, les séances sont proposées le samedi de 12h à 13h et de 13h à 14h. Les cours sont organisés par niveau selon la peur de l'eau, les capacités d'immersion, de déplacement.

ACTION LYCÉE GERMAINE TILLION DE SAIN BEL ANNÉE SCOLAIRE 2021-2022

L'action auprès des classes de seconde du lycée Germaine Tillion de Sain Bel est reconduite pour cette année scolaire.

Compte tenu de la situation sanitaire, en accord avec le lycée, l'action démarrerait en début d'année 2022.

Pour mémoire, les ateliers seront animés par une orthopédagogue.

CONFÉRENCES

Compte tenu de la situation sanitaire, nous avons organisé peu d'actions. Dans le cadre des semaines de la parentalité en partenariat avec la Communauté de Communes du Pays de L'Arbresle, nous avons proposé une matinée d'information/échange le 23 octobre sur la dysphasie avec l'association Avenir Dysphasie.

GRUPE DE PAROLES DYSCUTONS ENSEMBLE

Le groupe de paroles Dyscutons ensemble (anciennement Café des Parents) assure une permanence de 10h à 12h – MJC de L'Arbresle, le 2^e samedi du mois.

Il est possible de prendre rendez-vous sur un autre créneau à titre exceptionnel.

LE COLLECTIF

Le collectif (ouvert à tous) se réunit de 20h à 22h dans les locaux de la MJC de L'Arbresle, derrière la médiathèque le 3^e jeudi de chaque mois. Selon le contexte sanitaire, les réunions se déroulent en distanciel.

Possibilité de s'inscrire par mail : covadys@yahoo.fr.

LE GROUPE WHATSAPP

Depuis mars 2020, pendant le premier confinement, COVADYS a créé un groupe de discussions et d'échanges sur WhatsApp, un groupe auquel peuvent participer des parents, des personnes confrontées à des difficultés liées à des troubles de l'apprentissage.

Ce groupe permet de faire des demandes de conseils, d'adresses, d'échanges d'expériences.

covadys@yahoo.fr / Facebook : covadys

Tél. 06.95.65.50.63

Covadys

Maison des associations

33B rue Gabriel Péri

69210 L'Arbresle

Association Loi 1901,

déclarée à la préfecture

du Rhône le 30/09/2014

Siret : 808 687 776 000 19



Lourdès est venue ce matin à la Mission locale "faire un petit point" et regarder les offres. Sortie de l'école avec un niveau BAC Pro Secrétariat, elle ne savait pas ce qu'elle voulait faire. Le travail sur la construction de son projet dans le cadre de la Garantie Jeunes a été payant et elle vient d'obtenir le titre d'assistante sociale de vie aux familles.

« Je sais ce que je veux faire maintenant ».

Avec l'appui de la Mission locale, elle prépare le concours d'aide-soignante. En attendant, stages et petits boulots lui permettent de s'aguerrir.

Nos réseaux sociaux :

Facebook : @MLRNOR

Twitter : @MLRNOR

LinkedIn : @MLRNOR

Youtube : @mamissionlocale

Instagram : @mamissionlocale

Tik Tok : @mamissionlocale

Contactez la Mission Locale Rurale Nord Ouest :

Siège social :

22 avenue Charles de Gaulle 69170 Tarare

contact@missionlocale.org

04.74.05.00.30

Site web : www.missionlocale.org

Application : www.missionlocale.app

Lien social - Entraide

Trait d'Union de l'Amitié

Notre club s'est adapté et a modulé ses activités au gré des consignes sanitaires.

En début d'année, nous annulons la brioche, le spectacle à L'Arbresle, l'interclub et repoussons notre Assemblée Générale à une date ultérieure.

En juin, les conditions sanitaires semblent s'améliorer et nous pouvons reprendre quelques activités. Notre voyage en Normandie que nous avions annulé en 2020 peut enfin avoir lieu au grand plaisir de tous les participants. Du 13 au 20 juin, le VVF de Portbail au bord de la Manche nous a accueillis. Une belle semaine, avec de nombreuses visites. Les plages du débarquement, le Mont St-Michel, Bayeux, le tout dans une ambiance joyeuse et amicale.

Le 8 juillet, une journée avec visite du musée Barthélémy Thimonnier, inventeur de la machine à coudre et repas au bord du lac des Sapins.

Notre assemblée générale a lieu le 2 septembre. Au cours de cette AG, c'est l'année 2020 qui est validée avec le bilan d'activités et le bilan moral. Le montant de l'adhésion avait été ramené à 12 euros, compte tenu des annulations de certaines de nos activités. Un repas et un après-midi récréatif suivent.

Les 23, 24, 25 septembre, nous prenons la route pour le pays limousin où nous menons la vie de château au VVF de Nedde. 40 personnes, accompagnées de notre doyenne Aimée CHIRAT, ont passé 3 jours bien remplis.

En octobre, nous fêtons nos classes en 0 et en 1.

Décembre pointe son nez et le concours de belote du Téléthon peut se dérouler normalement. Après de nouvelles contraintes, l'arbre de Noël peut s'organiser avec quelques modifications puisque nous ne pouvons faire que le spectacle.

Nos peines : plusieurs membres nous ont quittés, on pense à eux mais nous aurons une pensée particulière pour Albert ROLLET, ancien maire. Il est à l'origine de la création de notre club. Aujourd'hui il ne reste que Mme Aimée CHIRAT sur les 19 personnes présentes à l'assemblée constitutive de l'association du 21 octobre 1975.

Maurice FRÉDIÈRE nous a quittés fin septembre. Il a apporté tout son enthousiasme au conseil d'administration.

Merci à eux pour ce qu'ils ont apporté à notre club.

Malgré tout, le conseil d'administration a établi un calendrier des activités. Nous prévoyons et nous verrons au fur et à mesure des événements sanitaires ce qu'il est possible de réaliser. Nous remercions nos adhérents qui ont maintenu leur participation durant cette période pas facile pour nous tous.



Le montant total récolté lors des différentes manifestations sur la commune est de **1 048,70 €**.

Bravo au Trait d'Union de l'Amitié pour l'organisation de son traditionnel concours de belote qui a rapporté **789,40 €**. Les **classes en 2** ont participé également avec l'organisation de jeux lors de la chaudière et ont récolté **150 €**.

Nous regrettons de ne pas avoir reçu les boules de Noël en temps voulu afin de les proposer lors de nos marchés. Une urne a été mise à disposition à l'agence postale.

En parallèle des actions du Téléthon, une **belle récolte de bouchons plastiques** (+ de 7 kg) a été réalisée, au profit de l'association Handi-Chiens.

Merci à tous les généreux donateurs.



Le premier réseau associatif national de services à la personne

Nos valeurs

Universalité, proximité, respect de la personne, réciprocité, solidarité.

Nos missions

- Ménage, repassage, entretien de la maison
- Courses, accompagnements divers
- Soutien aux familles pour faire face aux aléas de la vie
- Garde d'enfants
- Aide aux actes essentiels de la vie quotidienne : toilette, habillage, transfert, lever, coucher
- Préparation et prise de repas
- Portage repas
- Téléassistance

OSEZ DEVENIR BÉNÉVOLE À L'ADMR

- Partager nos valeurs.
- Se rendre utile et donner aux autres un peu de son temps.
- Être bénévole pour recevoir, échanger, et rencontrer de nouvelles personnes.
- Valoriser ses compétences, se former.

L'ADMR, c'est aussi des emplois

- **Locaux** : dans les 5 communes environnantes (*Chevinay, Sain Bel, Savigny, St-Pierre-la-Palud, Sourcieux-les-Mines*)
- **Flexibles** : du temps partiel au temps plein
- **De lien social et d'accompagnement**
- **Autonomes** tout en étant un travail d'équipe
- **Du matériel professionnel** mis à disposition (téléphone professionnel, blouse, gant, masque, sacoche...)
- **Avec des avantages** : stabilité d'emploi, prise en charge des frais kilométriques, assurance, convention collective, mutuelle employeur, salaire indexé, service social, prêt de véhicule en cas de panne, aide à la location-vente de véhicule
- **Des formations professionnelles et qualifiantes rémunérées** (avec possibilité d'accompagnement au DEAES : Diplôme d'État d'Accompagnant Éducatif et Social)
- **La satisfaction de se sentir utile et contribuer au bien-être des personnes**

L'ADMR RECRUTE :

Toujours à la recherche de candidats en CDD ou en CDI pour des postes d'aides à domicile.
Renseignez-vous et rejoignez notre équipe.

ADMR LA BRÉVENNE

82 Route du Fiatet - 69210 SAIN BEL

Contact : 07.74.72.50.81

admlabrevenue@fed69.admr.org - www.admr-rhone.fr

ADMR à SAVIGNY 2020 : 58 personnes aidées

5 461 heures réalisées

1 329 repas apportés

Présidente : Martine DARGÈRE BAZAN

Vice-présidente : Claude ALLOGNET

Secrétaire : Martine LEFÈVRE

Trésorière : Colette DUFRESNE

Membres : Annie BERERD, Pierre BERGERON, Christiane COQUARD, Danièle CUISSARD, Jean-François TRAPEAU, Jean-Marie VIALLAND

Brévenne Accueil

Malgré les impératifs sanitaires en vigueur en 2021, l'association **Brévenne Accueil** a pu maintenir la majeure partie de ses activités d'accompagnement de longue durée auprès de deux familles albanaises, et d'aides ponctuelles d'installation pour quatre familles.

Pour le premier cas, il s'agissait de transporter chaque semaine des personnes auprès d'organismes de solidarité alimentaire, ou à des cours de français lorsqu'ils ont repris, ou à des rendez-vous médicaux ou administratifs.

Pour le second cas, il s'agissait de trouver divers matériels auprès de nos 60 adhérents et 170 sympathisants, et de les donner pour équiper complètement un logement, ou fournir des matériels manquants à trois autres familles. Tout a été trouvé sans difficulté !

Notre sujet de satisfaction pour 2021 a été l'obtention des papiers pour la famille arménienne de **Sain Bel**, accompagnée par Brévenne Accueil depuis 4 ans. Après un refus du dossier par la Préfecture, nous avons intenté un recours au Tribunal Administratif, qui a mis la Préfecture en demeure de régulariser la famille. Ce succès a été obtenu grâce aux grands efforts d'intégration des deux parents, bravo à eux !

Nous remercions les municipalités de L'Arbresle, Chevinay, St-Pierre-la-Palud et Savigny pour la mise à disposition de logements, au cours des années précédentes ou actuellement...

Nous remercions nos 60 donateurs privés, et nos donateurs publics (Délégués Départementaux, Communauté de communes du Pays de L'Arbresle, commune de St-Pierre-la-Palud), ainsi que le Comité Social d'Entreprise, section Aide Humanitaire, de SANOFI Marcy-l'Étoile, pour leurs soutiens financiers reçus courant 2021.

CONTACTS :
Nicole BOVIN-BON
06.84.17.36.77
ou Georges BENOIT
06.87.55.44.76
(Co-présidents)



Une bonne équipe de déménageurs !

Les Chaudrons du Cœur

Notre association à vocation humanitaire a pour but d'apporter une **aide alimentaire, matérielle et psychologique aux personnes ou aux familles dans le besoin, du canton de L'Arbresle et alentours**. L'association collecte des denrées alimentaires et produits d'hygiène, qu'elle distribue une fois par semaine, le vendredi matin de novembre à avril. Des produits frais sont également proposés (fruits, légumes, fromages).



Distribution salle Lucien THIMONIER (stade de L'Arbresle) - Tous les vendredis du 12 novembre 2021 au vendredi 15 avril 2022 de 9h à 11h.

ATTENTION : Notre distribution se fait dans une salle municipale, l'association a l'obligation de la vérification du "pass sanitaire" avec présentation soit d'un certificat de vaccination soit d'un test PCR ou antigénique de moins de 72h ou certificat de rétablissement (+11 jours et - 6 mois). Port du masque obligatoire, gel hydroalcoolique à disposition

Informations
Maison des Associations - 33 bis rue Gabriel Péri
69210 L'Arbresle
Tél. 06.87.89.76.69
E-mail : thimonierjeanluc69210@gmail.com

Paroisse Notre Dame de la Brévenne

Une année 2021 encore très marquée par les conséquences de la pandémie... les plus anciens hésitent davantage à rejoindre la communauté pour les rassemblements proposés et les gestes barrières, même s'ils sont compris, ne facilitent pas les échanges...

Comme tous les villages de la paroisse, Savigny découvre un **nouveau rythme pour les offices** qui ne se déroulent plus sur la même fréquence que l'année dernière : une messe toutes les 5 semaines : l'une le samedi à 18h, l'autre le dimanche à 10h pour tenir compte du départ à St-Laurent-de-Chamousset du père Justin qui résidait jusqu'à présent sur notre secteur. Il s'agit là d'un calendrier expérimental que nous validerons ou non à la fin de l'année.

Le **changement de la sonorisation de l'église** a été un plus très apprécié par les paroissiens : tout le matériel a été changé avec un souci de qualité et on ne le regrette pas car les retours qui sont faits sur le confort de l'audition sont très positifs.

Au chapitre des grands événements pour l'année 2022, la **fête paroissiale** qui aura lieu à Savigny le 23 janvier prochain (à l'heure de l'écriture de cet article). La rencontre avec le repas se tiendra salle du Trésorcle et la messe aura lieu à 16h à l'église. Et puis, quelques semaines plus tard, le 13 mars, ce sera la **visite de notre nouvel Archevêque, Olivier de GERMAY**. Là encore, c'est Savigny qui a été choisi pour accueillir l'événement compte tenu de la taille de l'église, de l'orgue, de la petite chorale locale... et des ressources humaines disponibles.

Un **grand merci** cette année encore à **Elisabeth BERNARD** qui assure la coordination de tout ce qui se passe dans la paroisse... et elle le fait avec beaucoup de compétence, de patience et de disponibilité. Une grande chance pour notre communauté !



Les Restos du Cœur

Campagne d'hiver 2021-2022 : ouverture du 24 novembre 2021 au 15 mars 2022

Distributions : tous les mercredis de 9h à 12h et les jeudis de 9h à 12h et de 13h à 17h

Activités et spécificités : accès aux droits, aide administrative, arbre de Noël, atelier de français, conseil budgétaire et micro-crédit, coiffure, espace livres, jouets de Noël, santé, dépistage hépatite A-B, vestiaire enfants (0-11ans)

Restos du Cœur
Centre de L'Arbresle
15 rue de Lyon 69210 L'Arbresle
Tél. 04.78.35.20.36
ad69.larbresle@restosducoeur.org

Toutes les distributions et l'aide à la personne se feront dans un respect strict des règles sanitaires avec nombre de personnes limité dans le centre, distanciation physique, gel hydroalcoolique à l'entrée et à la sortie, port du masque obligatoire et désinfection après chaque passage des outils de contact : tables, chaises, poignées de porte etc.



Expression culturelle et artistique

Un orgue à Savigny

Depuis que notre association existe, et ça fera 30 ans cette année, jamais le silence n'avait été aussi long... **Deux ans sans concert** ! Cela semble incroyable... et pourtant les sollicitations de la part d'artistes, de chorales, d'ensembles instrumentaux n'ont pas manqué. Mais la santé de chacun devait rester la priorité de tous et il n'était pas question de déroger aux recommandations faites à toutes les associations !

À vrai dire, ce temps de pause, marqué par le décès de notre ami Louis PARAIRE en novembre 2020, qui était l'un des piliers de notre association, nous a permis de **recentrer notre réflexion sur notre avenir** et très vite la priorité s'est orientée vers notre **orgue** qui a été depuis le début, la raison d'être de notre activité.



Depuis plusieurs années, les nombreux organistes qui se sont succédés à la console ont tous apprécié les qualités sonores de notre instrument en regrettant toutefois qu'il n'ait pas plus de "profondeur" pour certaines pièces du répertoire. Deux jeux semblaient manquer à la pédale... et comme par hasard, deux tirasses étaient restées non affectées sur les côtés des claviers.

Un contact pris avec Dominique LALMAND, le **facteur d'orgue** qui avait construit notre instrument, confirmait sa possible disponibilité pour prendre en charge le chantier quelques mois avant son départ en retraite et très vite nous nous sommes mis d'accord sur les travaux à engager pour enrichir notre orgue... ce chantier pouvant probablement être éligible à des aides de la Région. L'année 2022 sera donc, 18 ans après l'inauguration, une année de consolidation de la richesse de l'orgue dont les qualités sonores et l'harmonisation font notre fierté.

Cette période a été aussi l'occasion de travailler avec la municipalité le **projet de tribune** que nous portons depuis plus de 10 ans... Un architecte mandaté par la commune a esquissé quelques projets... qui nous ont semblés, à l'association ainsi qu'à la commune, un peu ambitieux par rapport à notre cahier des charges initial. On se dirige donc vers une solution très simple et très esthétique qui donnera aux musiciens et organistes un espace suffisant pour circuler dans la tribune.

L'année 2022 va donc être décisive pour l'orgue et son environnement et on s'en réjouit, d'autant plus qu'un jeune organiste, qui termine sa formation au Conservatoire de Paris, vient de s'installer tout près de Savigny et nous a assuré de son concours... Il sera donc le cinquième organiste à intervenir sur nos claviers... On va faire des envieux !



Peinture Relaxation de Savigny

Les cours de peinture se déroulent au chalet Montange dans une ambiance très conviviale et un cadre des plus agréables.



Carole MERLIN (diplômée de l'école d'Art Emile Cohl) nous prodigue ses conseils et ses connaissances pour la réalisation de nos tableaux et dessins. Elle nous pousse de l'avant afin de nous faire vraiment progresser. Nos cours emportent un franc succès, et les résultats sont étonnants. Les thèmes abordés et les différentes techniques développées par notre professeur nous ont fait découvrir de nouveaux univers dans lesquels nous ne pouvons qu'être de plus en plus à l'aise. Pour les débutants c'est un excellent démarrage dans les règles de l'art et à la portée de tous.



Cours pour adultes (tous niveaux). Techniques enseignées : dessin, peinture acrylique, huile, pastel, encre de Chine et aquarelle...

Le jeudi après-midi de 14h à 20h par séance de 2 ou 3h

Atelier libre (sans professeur) : le vendredi après-midi de 14h à 17h

Nos tarifs 2020 / 2021 :

Adhésion annuelle : 30 €

Cours de 2 heures : 92 € / Cours de 3 heures : 105 €

Atelier libre (sans professeur) vendredi après-midi : 39 €

Cours avec professeur plus atelier libre :

2 heures : 105 € / 3 heures : 137 €

Pour tout renseignement (tarifs, détails horaires, inscriptions), contacter : Christiane RAT : crizou.rat@outlook.com - Tél. 04.74.01.45.48 ou 06.76.60.53.01

Adresse des cours : Chalet Montange. Savigny

Site : <https://crizou.rat.wixsite.com/coursdepeinture>

Les Brigadiers Enflammés

Depuis le printemps 2020, nous répétons la pièce en nous adaptant aux règles sanitaires : tantôt en visio, en extérieur, quel bonheur d'avoir pu remonter sur scène !

Nous vous avons présenté durant 4 week-ends à Savigny et 1 représentation à Longessaigne, une comédie de Terence TARPIN :

"Avis de Tempête"

Nous vous remercions de vous être déplacés malgré le contexte.

C'est toujours un réel plaisir pour toute la troupe de jouer devant le chaleureux public de Savigny.



Terre et Loisirs savignois

Cette année, l'association Terre et Loisirs Savignois offre deux ateliers :



- L'un pour **adultes** de **poterie-sculpture sur terre**, le jeudi après-midi, entre 14h et 17h, par tranche de 2 heures. Marcelle est souvent là pour nous donner un coup de main. Nous avons un four sur place, et 2 salles pour pouvoir respecter les gestes barrières (ne pas être trop nombreux dans une pièce). Nous avons des terres variées (lisses, chamottes...), beaucoup d'émaux de différentes couleurs et des engobes. Nous travaillons, chacun à notre niveau, et toujours dans la simplicité et la bonne humeur !

- L'autre atelier est réservé aux **enfants**, l'atelier d'**art plastique "l'enfance de l'art"** avec une animatrice professionnelle : Anne BASTIT.

Pour tout renseignement : Françoise EYRAUD
Tél. 04.74.01.12.49 et feyraud@orange.fr

Atelier d'art plastique "L'Enfance de l'Art" pour enfants de 6 à 10 ans

Par une approche ludique et créative, je propose différentes expressions artistiques :

- Le **modelage** (avec mise en couleur en engobe puis émaillage et cuisson) pour la réalisation d'objets du quotidien ou de figures libres.
- La **création d'objets en volumes** (avec fil de fer, raphia et matériaux de récupération) pour développer l'imagination à travers la manipulation et jouer de façon ludique avec les volumes.
- Le **dessin**, la **couleur** qui se déclinent à travers plusieurs médiums (pigments naturels, encres, brou de noix, pastels et acrylique, encres de linogravure pour la réalisation de monotypes).



Chacun s'exprime à travers des œuvres individuelles mais je propose aussi des temps de création collectifs pour permettre échanges et entraide.

Pour une meilleure qualité artistique et pédagogique, chaque atelier réunit 6 participants maximum.

Cette année un troisième atelier s'est créé.

Les ateliers ont lieu le mercredi après-midi au Chalet Montange.

Pour tout renseignement :
Anne BASTIT
Tél. 06.78.49.46.32
ou anne.bastit@free.fr



Mélo die des Sources

En cette année 2021-2022, l'école de musique Mélo die des Sources reprend ses activités, dans le respect des règles liées à la situation sanitaire. Si des "antennes" de l'école existent à Fleurieux-sur-L'Arbresle et désormais à Savigny, c'est bien évidemment toujours à Sourcieux-les-Mines que Mélo die des Sources est fortement implantée. De nouveau, on peut entendre presque chaque jour les instruments et les voix dans les cours de nos différentes classes. Pour cette nouvelle année, on espère aussi vivement que ce seront aussi les diverses manifestations publiques que nous proposons ou auxquelles nous participons qui pourront se dérouler : auditions, concerts, "soirée Fouillet", fête de la musique, festival... C'est tout cela que nous espérons retrouver avec tous ceux qui nous feront le plaisir de partager ces moments forts de convivialité.

Mélo die des Sources est une école de musique associative (loi 1901) créée en 1998. Ouverte à tous, elle permet à chacun de trouver du plaisir en progressant à son rythme. Sans passer d'examen, les élèves sont invités régulièrement à se produire en public, seul ou en petite formation, lors d'auditions réparties tout au long de l'année. Nous proposons des cours de : **piano, batterie, guitare (classique, électrique, d'accompagnement, manouche...), saxophone, trompette, violon, alto, violoncelle, flûte (traversière et à bec).**

Des **cours collectifs** sont aussi proposés : chorale, batucada (ensemble de percussions brésiliennes) et formation musicale (dit comme ça, c'est plus fun que solfège !). C'est dans le cadre de cette formation que, chaque année, une comédie musicale est travaillée et mise en scène dans un spectacle de fin d'année.

Par ailleurs, on n'oubliera pas le "**Big's funk orchestra**" (le S de Sourcieux...), bel ensemble qui se produit sur différentes scènes de la région.

Comme indiqué ci-dessus, Mélo die des Sources est aussi fortement impliquée dans des manifestations culturelles s'adressant à un large public. C'est ainsi qu'en collaboration avec les équipes municipales successives, elle est chaque année partie prenante de la **fête de la musique**. Elle organise également début juillet le **festival "Musique en jardin"** offrant un large éventail de concerts gratuits dans divers lieux (Chapelle de Fouillet et/ou abords, église, place du village et aussi nécessairement, jardin de la Maison Thomasset).

À travers toutes ces activités, d'une façon ou d'une autre, au plaisir donc de vous retrouver pour de nouvelles émotions musicales !

Contact : Thierry et Anne GENIN
50, allée des Loisirs 69210 Sourcieux-les-Mines
Tél. 06.22.99.29.11
Mail : contact@melodiedessources.fr



Zik'P

C'est une belle année qui se termine pour Zik'P, en espérant que celles à venir seront aussi riches en émotions. Après deux jolies soirées sur Savigny le **13 juillet** et pour la **fête de la musique**, l'association savignoise s'est exportée à de nombreuses reprises dans la Loire et dans l'Ain. De belles animations et de beaux moments de partages musicaux. À cela s'ajoutent différents **cours de musique et d'encadrement de chorale**.

Si vous êtes à la recherche d'un groupe pour un concert ou une animation, n'hésitez pas, vous ne serez pas déçu !

Contactez Cyril sur
cyrilpavon@gmail.com

Musicalement vôtre



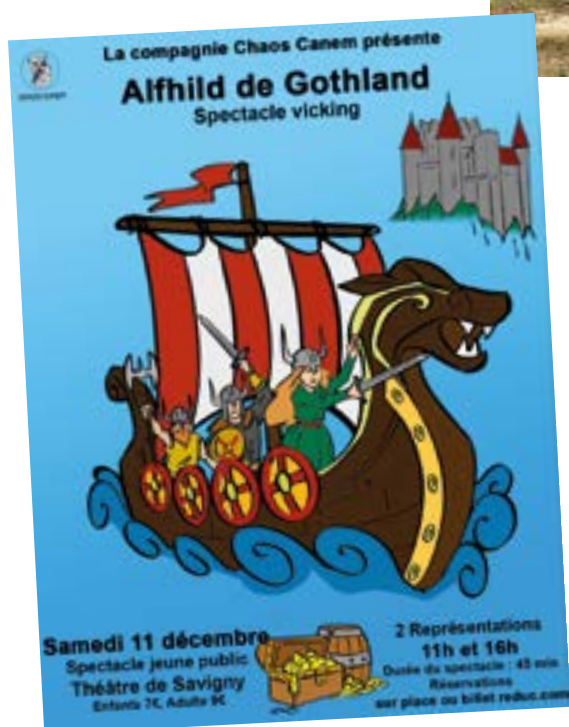
La Compagnie Chaos Canem

Cette année a été dense pour la compagnie Chaos Canem. Elle a démarré sur les chapeaux de roues avec la **création de notre premier spectacle jeune public en plein air, "Reine et Pirates"**, que nous avons eu la joie de jouer pour les enfants de Savigny directement dans les écoles et d'amener ce spectacle en tournée tout l'été dans le Rhône. Le spectacle a reçu un très bon accueil. Cela nous a permis également de rencontrer les habitants de la commune de Savigny ainsi que nombre d'habitants du Rhône.

De cette rencontre naît la volonté de prolonger le lien avec les plus jeunes. Nous tenons donc des **ateliers avec les 2 écoles de la commune** : l'école des Sources et l'école Saint-Martin que nous remercions tout particulièrement pour leur confiance. Nous avons également créé des liens avec d'autres structures jeunesse dans tout le département.

Notre compagnie ressort grandie de ses ateliers et de ses rencontres. À tel point que l'envie naît de poursuivre l'aventure que nous avons commencée avec Reine et Pirates.

Nous nous engageons donc à nouveau sur les traces des femmes pirates avec notre **nouveau spectacle, "Alfhild princesse de Gothland"**, que nous avons voulu montrer en avant-première à Savigny, devenu le berceau de nos créations.



En parallèle, nous travaillons toujours sur un **spectacle pour adulte, "Au-delà"**, de Catherine BENHAMOU, qui est un spectacle de salle demandant plus de moyens techniques et abordant des sujets plus durs. Le choix de proposer différents types de spectacle est volontaire : c'est le choix de la compagnie de proposer une offre culturelle et artistique diversifiée. Au regard de l'expérience extraordinaire de l'année écoulée, nous sommes plus motivés que jamais.

L'année prochaine verra donc la **création d'un nouveau spectacle tout public** que nous amènerons à travers le département et la région. Nous continuerons notre travail auprès des écoles et de la commune, en espérant vous y retrouver. Nous remercions encore une fois la commune de nous permettre de poursuivre ce travail qui nous tient à cœur.

L'équipe de Chaos Canem vous souhaite une très bonne année !

Savuni les Arts

Troc de graines

L'association Savuni les Arts a repris son activité le **vendredi 7 mai** avec un "troc de graines", accompagné du duo saxophone/guitare d'Alexis REQUET (manouche, bossa, jazz...).

La manifestation s'est déroulée devant la mairie, en même temps que le P'tit marché savignois dans une ambiance chaleureuse et festive.

Le Miniz'Arts

L'événement estival "le Miniz'Arts" a eu lieu en plein air le **samedi 10 juillet**, à côté du local du club de foot, qui nous a prêté les lieux pour l'occasion.

À 20h, nous avons accueilli les Fidji Phoenix Sisters pour leur spectacle musical "De l'art d'être une Calamité", suivi d'une projection en plein air du film d'animation "Fantastic Mister Fox", de Wes ANDERSON.

Les visiteurs ont pu se restaurer sur place, avec des snacks maisons et boissons locales. Malgré la pluie, grands et petits étaient au rendez-vous, dans un cadre convivial.



Les Incroyables Comestibles

En petit comité, mais toujours avec le sourire, notre rendez-vous automnal autour des bacs "Incroyables Comestibles" s'est tenu le **vendredi 29 octobre**. Nous en avons profité pour remettre en état les bacs et préparer la terre pour l'hiver.



Nos futurs événements sont pour l'instant en attente, suite à la situation sanitaire. Nous espérons organiser prochainement une petite animation musicale sur le marché savignois.

Nous sommes toujours à la recherche de bénévoles pour compléter notre équipe !

Contactez-nous :
sav.lesarts@gmail.com

Échanges et patrimoine

ASLEC

Association Savignoise Loisirs Échanges et Culture

Croire en ses rêves

Il y a un peu plus de 50 ans, deux hommes ont cru en leur rêve. Ce rêve était de **faire se rencontrer des jeunes Français et des jeunes Allemands**. Ce rêve, devenu réalité, beaucoup d'entre vous le connaissent, d'autres vont découvrir cette histoire en lisant ces quelques lignes.

Les deux hommes, ce sont le **Père BOBICHON**, curé de Savigny et le **Père FURACKER**, son ami allemand prêtre à Berching. À l'heure où les stigmates de la guerre sont encore présents, ils rêvent d'organiser une **rencontre amicale entre les jeunes des deux villages**. C'est ainsi que le rêve devient réalité **en août 1972**. Les jeunes Savignois découvrent alors ce village de Bavière appelé Berching situé à environ 880 km de Savigny. L'une d'entre eux témoigne : « *La première chose qui nous a marqués, c'est la qualité de l'habitat. À cette époque, certains d'entre nous ne disposaient pas de*



sanitaire à la maison alors qu'outre-Rhin, les maisons étaient très bien équipées, les salles de bain très modernes et très bien agencées ; même les rues étaient au carré : à l'Allemande ! ». Les découvertes matérielles ont vite laissé la place au côté humain et ont fait naître une amitié qui n'a cessé de grandir depuis 1972. En **septembre 1973**, ce sont les jeunes de Berching qui découvrent notre région, notre village et notre accueil. Une expression marquera cette première venue "une hospitalité écrasante".



Près de 50 ans plus tard, cette amitié est toujours présente et réelle. Elle a permis à des centaines de personnes de se rencontrer, d'ouvrir leur maison, de découvrir une autre culture, de rire, de parler, de partager. L'ASLEC a joué un rôle majeur dans l'organisation des voyages, des accueils et dans la mise en place du jumelage officiel en 1994, soutenue par la mairie de Savigny.

Alors nous voulons croire en nos rêves : croire que l'été 2022 nous permettra de nous retrouver pour célébrer les 50 ans de notre amitié. Croire que vous aurez envie de partager ce moment avec nous. Croire que, peut-être pour la première fois, votre ou vos enfants participeront à l'accueil des jeunes Allemands. Croire que vos enfants qui attendent depuis deux ans de revoir leurs amis pourront les serrer dans leur bras. Croire que ce programme qu'ils préparent avec tant d'envie et de sérieux, se réalisera. Croire que ce sera une très belle occasion de se revoir et faire la fête.

Éternels optimistes, les membres de l'ASLEC se sont mis en route pour organiser l'accueil des jeunes et des adultes **du mercredi 24 au dimanche 28 août 2022**.

Aidez-nous à relever ce défi :
 Vos ados souhaitent rejoindre le groupe
 ou se renseigner à propos des échanges :
 contactez Justine au 06.03.66.61.23
 ou Lucie au 06.27.44.36.30.

Vous avez envie de nous aider ponctuellement
 à organiser l'accueil des adultes :
 vous pouvez contacter Aline DUPERRET par mail :
 aduperret@wanadoo.fr ou au 06.78.65.57.07
 ou Anne-Marie BARANGE par mail :
 ambarange@wanadoo.fr ou au 06.70.18.95.83.

Ce samedi 30 octobre Carmen STEPHAN nous a fait l'honneur de venir nous présenter son livre "ARABAIA-NA". C'est le troisième livre écrit par Carmen et c'est le premier traduit en Français.

Le hasard, c'est la forme que prend Dieu pour passer incognito, a voulu que la première présentation en français ait lieu à la médiathèque de Savigny. Ce dernier samedi d'octobre, c'était un peu comme Noël, chargé de cadeaux et d'émotions. En effet, Carmen a grandi à Berching et a fait partie des échanges qui lient nos deux villages. Pour Carmen c'était une évidence, pour nous, c'était un cadeau de la recevoir et l'écouter parler de cette aventure qui a donné naissance à ce très beau livre. ARABAIANA nous emmène au Brésil à la rencontre de JACARÉ, le pêcheur, et Orson WELLES, le réalisateur. Carmen a répondu à quelques questions et nous avons pu écouter deux extraits de son roman. Le public a découvert le très bel univers de ce livre.

Ce fut un très beau moment de partage et d'amitié.



ADR-CATM

Section de Savigny

Contrairement aux années précédentes, notre Assemblée Générale ne put avoir lieu pour cause de situation sanitaire.

L'année 2021 débuta bien tristement puisque le 16 janvier notre camarade **Jean BLANCHARD** nous quittait. Notre section lui rendait un dernier hommage lors de ses obsèques le 20 janvier.

Afin de remettre les timbres et calendriers et également prendre note des changements d'adresses, **deux permanences se tenaient les 6 et 13 mars**.

Le 10 juillet, en présence de la famille, une délégation se retrouvait au cimetière de la commune afin de déposer la **plaque du souvenir** sur la tombe de notre camarade Jean BLANCHARD.

Le 17 juillet, afin de se retrouver, nous étions 45 participants au **repas organisé au Clos de l'Abbaye**.

Le 27 juillet, notre camarade **André SACHON** nous quittait. Ses obsèques ont eu lieu le 2 août, notre section était présente et lui rendait un dernier hommage.

Le 30 septembre, 43 participants assistaient au **spectacle de cabaret à Renaison**.

Le 9 octobre, en présence de la famille, une délégation déposait une **plaque du souvenir** sur la tombe de notre camarade André SACHON.

Le 16 octobre, 50 personnes du canton de L'Arbresle dont cinq Savignois assistaient à la traditionnelle **messe à Fourvière**.

À l'occasion de la **cérémonie commémorative du 11 novembre**, nos camarades **Sylvain AIGOUY** et **Marcel BERANGER** se voyaient décerner la **Croix du Combattant**.

Pour le **repas** qui a suivi, nous étions 42 présents.



Le 5 décembre a eu lieu la **cérémonie commémorant la fin des hostilités en Algérie**. Notre camarade **Bernard BATON** était décoré de la **Croix du Combattant**. *Photo ci-dessus*

Du fait du centenaire du Monument aux Morts, la présence des pompiers et la participation de la fanfare La Bambane furent très appréciées.

Le 9 décembre, la section de Sarcey était l'organisatrice du **repas annuel cantonal**, on notait 55 convives dont 15 de notre section.

Bonne et heureuse année à tous.



11 novembre

Patrimoine d'hier et de demain



Nouvelle équipe

Suite à la démission de la présidence d'Odile MOINECOURT, le conseil d'administration s'est élargi à 3 nouveaux membres : Jacky PILLARD, Luc FORNAS, Daniel RAT. Le nouveau bureau est formé de Jean-Noël COQUARD (Président), Jean-Claude DELAYER (Secrétaire) et Luc FORNAS (Trésorier).

Nouveaux guides



5 membres ont fait un travail de découverte et de partage des connaissances sur l'histoire du village et de l'Abbaye de Savigny et viennent renforcer l'équipe des guides, animateurs et animatrices.

Il n'y aura pas de visites systématiques les premiers dimanches du mois, jusqu'au 3 avril, mais c'est avec plaisir qu'une visite peut être organisée pour une famille, un groupe d'amis ou de visiteurs.

Pour cela, contactez Daniel RAT au 06.87.82.40.87, ou Jean-Noël COQUARD au 04.74.01.11.59. (4 euros par personne adulte).

Rencontre avec l'association du patrimoine de Noailly (42)

En faisant des recherches pour écrire un livre sur l'histoire de leur village, les membres de l'association Noailly Patrimoine et Histoire ont découvert que leur prieuré avait été sous l'autorité de l'Abbaye de Savigny pendant de très nombreux siècles. Une délégation nombreuse est venue découvrir notre Abbaye et notre région : le village de Sain Bel et les mines de Saint-Pierre-la-Palud.

À leur invitation, nous allons organiser une visite dans leur village dès ce printemps. Tous les Savignois sont invités, nous ferons une information la plus large possible.

Réception de 9 éléments de corniche



Madame NOILLE a donné à la commune de Savigny 9 pierres de calcaire de Lucenay sculptées qui étaient sans doute des éléments de corniche décorant l'immense abbatale détruite dès la Révolution française de 1789. Nous la remercions de ce geste.

Plusieurs membres de l'équipe ont participé au conditionnement pour le transport jusqu'au cuvier "Aline JUBIN" où elles seront exposées.

Journées du Patrimoine du 18 et 19 septembre



L'exposition sur l'histoire des associations du patrimoine de Savigny réalisée sous le préau de l'ancienne école publique et la visite de la tour et du musée ont sans doute profité de l'affluence due à la fête des classes du dimanche 19, car elles ont connu une bonne participation.

Parcours Gnolus

Proposé par l'office du tourisme du Pays de L'Arbresle, ce jeu et parcours de géocaching, a été mis en place avec la collaboration d'Odile MOINECOURT, membre de l'association et déléguée communale pour Savigny à l'office du tourisme, et de Nicole THIVARD, adjointe.

Ce jeu, dès sa mise en route, a connu un grand succès. Au 10 novembre, 220 familles avaient fait le parcours. Il permet souvent une première découverte de l'importance et de la richesse du patrimoine savignois.



Après-midi découverte du patrimoine pour les enfants et ados

Le samedi 30 avril 2022 (date à confirmer), dès 14h et par groupes d'âges, de petites visites, soit de l'abbaye, du village, du musée ou de l'église actuelle seront proposées puis débiteront des ateliers dirigés par des personnes expertes :

- Atelier enluminure pour les 5-6 ans
- Atelier calligraphie pour les 7-10 ans
- Atelier sculpture, initiation taille de pierre, pour les plus grands

Plus d'informations et la possibilité de s'inscrire vous arriveront en début d'année.

Groupes recherche généalogique, collectionneurs cartes postales, mise en valeur des documents familiaux anciens

Ces 3 activités sont complémentaires. Jean-Claude DELAYER et Jacky PILLARD ont animé une première rencontre de mise en route, jeudi 2 décembre.

Ces échanges entre personnes non spécialistes et pratiquants amateurs confirmés vous intéresseront peut-être. Espérons que la situation sanitaire nous permettra de pouvoir vous inviter prochainement.

Recherches sur le bâti du village de Savigny (hors abbaye)

Franck CHALÉAT, docteur en archéologie, nous a présenté une première synthèse de son travail réalisé depuis 2019, lors des conférences du vendredi 12 novembre 2021.

Ces propositions de restitution ont surpris tout le monde : un village avec des fortifications même certainement légères, jouxtant une abbaye fortifiée avec vintain, douves, tours etc !

Il souhaite poursuivre les recherches. Tout cela n'est et n'a été possible que grâce à l'accueil que les habitants du village lui ont accordé et lui accorderont pour réaliser ce travail bénévole. Merci à tous.

Campagne de fouilles 2021 dans la chapelle Saint-Léger

Olivia PUEL et son équipe d'archéologues bénévoles ont poursuivi les fouilles dans le sol et le sous-sol de cette chapelle emblématique.

Dans le dernier flash info municipal, elle a donné un compte-rendu conséquent sur ce travail. Cela était avant la conférence du 12 novembre, où elle a pu nous annoncer une découverte qu'elle a faite avec son équipe quelques jours auparavant, à savoir une tombe qui pourrait bien être la tombe primitive de l'abbé GAUSMAR, abbé de 954 à 984 ; sépulture où il ne reste que la partie inférieure du corps. Les archives permettent de savoir que ses reliques avaient été translattées dans l'abbatiale, car cet abbé fut vénéré comme Saint (une partie du corps aurait pu suffire à ce rituel.)



Merci à toute l'équipe de "fouilleurs" bénévoles qui a passé son mois d'août à mettre en valeur notre patrimoine.

GRAAPPA

*« Se réunir est un début,
Rester ensemble est un progrès,
Travailler ensemble est la Réussite... »*

Les partenaires du "Graappa Vigne et Vin" se sont focalisés sur une recherche de proximité et d'authenticité permettant par ce "tourisme responsable" de valoriser les richesses du territoire humaines, culturelles ou patrimoniales...

C'est le sens de l'exposition "La vigne et le vin au Pays de L'Arbresle : un Pays... mais deux vignobles" qui tourne dans les communes. À Savigny, la médiathèque a proposé d'approfondir l'exposition avec les classes de l'école et d'organiser un atelier avec Philippe THOMAS, vigneron certifié Demeter en biodynamie.

GRAAPPA en 2022

Faisant suite à la fête des 1200 ans de l'Abbaye, une fête médiévale aura lieu à L'Arbresle les 2 et 3 juillet en s'inspirant de ce qui a été réalisé à Savigny en 2015. Dans les ruelles moyenâgeuses de L'Arbresle et de son château, diverses animations seront présentées : spectacle, camp de vie, combats de chevaliers, marché d'époque, grand repas médiéval, messe, concert... Action culturelle, éducative et festive ! Les écoles participeront à la grande parade.

2022 sera aussi l'occasion d'organiser les États Généraux du Patrimoine avec tous les partenaires et une publication suivie d'une exposition sur le rôle des dépendances de l'Abbaye de Savigny. Quel lien peut-on saisir entre l'histoire et les dépendances de l'abbaye ? Comment l'abbaye a-t-elle façonné son territoire aussi bien sur les plans économique, social et politique que dans les domaines des arts et de l'architecture ? Quel héritage a été légué par les moines au-delà du patrimoine bâti ? Y-a-t-il une culture commune à partager ?



Savigny en Lyonnais

Savigny de France

Bien qu'en sommeil, notre association est toujours là. L'amicale des Savigny de France et de Suisse a subi comme beaucoup d'autres les effets des confinements. Les rassemblements de 2020 et 2021 n'ont pas pu avoir lieu. Mais en novembre, les réunions du conseil d'administration et des Maires se sont déroulées à Savigny-sur-Braye, berceau de l'amicale des Savigny. Nous n'étions pas présents car ce week-end était très chargé pour notre Savigny. Mais on espère que ce n'est que partie remise... et nous restons très attentifs aux nouvelles de l'amicale.

Depuis plusieurs années, notre participation aux manifestations a été très active. Et les souvenirs ne manquent pas, un des plus marquants est sans doute le **congrès des Savigny à Savigny-le-Vieux**, sans oublier les manifestations organisées chez nous, **congrès, camp des jeunes et festival de musique**.

Cette année, nous aurons une **pensée particulière pour Albert ROLLET**, maire en 1987 lors de la création de l'amicale et qui a engagé notre Savigny dans cette belle aventure. En 1993, il nous a encouragés à créer notre association, et nous a toujours soutenus pour nos activités.

Mais les Savigny Rhône ne peuvent pas parler des Savigny sans penser à **Maurice FRÉDIÈRE**, parti fin septembre. Toujours volontaire toujours partant, il est à l'origine de nos voyages touristiques de 4 jours autour du Savigny où nos rassemblements avaient lieu.

Ces 2 personnes ont beaucoup compté dans notre association, nous leur rendons hommage et les remercions.



Savidéo

Gérard TAUREAU, inlassable, accompagné souvent de Gérard DESRAYAUD et de Gaby, caméra au poing, filment tous les événements de Savigny, les classes, les concerts, les actualités savignaises qui vous sont présentés aux vœux de la municipalité...

Mais il ne s'agit pas que de filmer, il faut faire les montages et c'est souvent un gros travail. Merci à tous ces bénévoles.

Si vous êtes intéressés, des DVD sont disponibles. Ils vous permettront de retrouver avec plaisir et parfois émotion des événements passés.

Pour tout renseignement :

Bénédicte DUMAS : benedictedumas@wanadoo.fr
ou 06.18.48.70.32

Numérique et connecté

SAVNET *Le club informatique*

Cette année 2021, nous avons continué à subir les contraintes sanitaires et nous n'avons pas pu accueillir nos adhérents dans les meilleures conditions. Le **dépannage à distance avec le logiciel "TEAMWIEVER"** nous a permis d'intervenir avec succès sur certaines machines, nous sommes également intervenus chez quelques-uns, mais malgré tout cette année restera encore une **année difficile pour notre association**.

Notre association a été créée en 2001 dans le **but d'initier et d'aider les personnes à la pratique de l'outil informatique**. Nous avons essayé d'évoluer constamment : avec le matériel informatique, les systèmes d'exploitation et la façon d'utiliser ces matériels avec la révolution d'internet, nous avons également étendu notre expertise aux tablettes et aux smartphones.

Maintenant, le **travail en distanciel** prend de plus en plus d'importance et nous devons nous aussi adapter et faire évoluer les relations entre adhérents.

Jusqu'à cet été, le site internet <http://savnet.fr> consacré à la vie du village et aux associations était animé principalement par Gérard DESRAYAUD : Gérard ne souhaite plus continuer et "a fait valoir ses droits à la retraite". Nous remercions sincèrement Gérard, qui a consacré tout son temps et toute son énergie pour faire vivre ce site pendant près de 20 ans.

Nous nous sommes interrogés sur la pérennité du site : la communication sur la vie du village et la vie associative ayant elles aussi

évolué et de nouveaux outils étant apparus pour gérer cette information (**Illiwap** sur smartphone par exemple), nous avons donc décidé de modifier la destination du site pour le consacrer à la diffusion d'informations proches de nos adhérents.

Notre objectif est de **mettre en place ce nouvel environnement**, ensemble, dans le premier semestre 2022.

Notre association a environ 60 à 70 adhérents chaque année et nous remercions vivement les 60% des membres qui renouvellent spontanément leur adhésion quels que soient leurs besoins immédiats. Pour continuer notre activité, dans les mêmes conditions qu'actuellement, nous avons besoin de renforcer notre équipe de bénévoles et **nous lançons un appel aux volontaires**. Il n'est pas nécessaire d'être un expert en informatique, simplement avoir quelques connaissances et le désir d'aider.

Pour tout renseignement, adhérer à l'association, ou rejoindre les animateurs, vous pouvez contacter :

- soit un membre du bureau :

Philippe VILLETTE au 06.19.39.85.04

Alain SCHMIDT au 06.19.70.89.78

Alain LABONDE au 06.64.26.75.27

Bernard MOINECOURT au 06.82.66.95.41

- soit venir aux permanences assurées tous les samedis matin de 9h30 à 12h (hors vacances scolaires), dans notre local au chalet Montange.

Bonne année et à bientôt.

L'équipe de SAVNET



Sports

RAMS RAID AVENTURE MULTISPORTS SAVIGNOIS

Le RAMS, c'est avant tout un groupe de passionnés, qui pratique la **course à pied dans un esprit de convivialité**. Chacun à son rythme vient se faire plaisir et partager les différents entraînements en semaine ou le dimanche suivant ses disponibilités.



2021 fût une année de reprise après les différents confinements et couvre-feu. Nous avons retrouvé nos sentiers avec enthousiasme et surtout l'envie de courir avec nos copines/copains du club.

Les courses, quant à elles, ont repris assez tardivement... Nous avons donc eu quelques mois supplémentaires pour parfaire nos entraînements !

La 1^{re}, et pas des moindres, l'UBVT suivie par le trail des Pierres Dorées, la Casadéenne VTT + Trail, la Montagn'hard, le Trail de la Vigne Rose, l'UT4M 80 Challenge, l'U2B, le Trail des Hauts Forts, la Swiss Alps 100, le Trail du Galibier, les 100 Miles de l'Ardèche, Lamas'trail, le Trail de la Mine (chez nos voisins St-Pierrois), le semi-marathon du Run in Mure, les Foulées Fleurinoises (chez nos amis les Chouettes), la Boucle Rose à Moras, le Trail des 7 Collines, le marathon de Lyon, l'UTBV, les 9 Clochers, le Trail du Mont Avril, les Foulées Maniennes, le Trail des Illuminés, la Val'Lyonnaise, le Raid des Bogomiles, le Trail des Hospitaliers, la Maxi-Night, le Trail des Forges, le semi-marathon et marathon du Beaujolais et pour clôturer cette belle année, la mythique Saintélyon et la Saintesprint.

Cette année fût riche en émotions et a démontré une grande envie de se lancer de nouveaux défis.



De nombreuses courses ont été annulées en début d'année et notamment notre Trail de l'Abbaye pour la 2^e année consécutive.

Pour 2022, toute l'équipe du Rams est fin prête pour organiser son Trail de l'Abbaye.

Nous vous attendons nombreux le **dimanche 10 avril** pour passer un agréable moment sportif tous ensemble.

ALORS, À VOS BASKETS, L'ENTRAÎNEMENT, C'EST MAINTENANT !

Savigny Danse

Danse, fitness et sport bien-être



Fort de ses 180 adhérents qui nous ont renouvelé leur confiance, Savigny Danse a relancé sa saison avec le développement des cours, le travail interassociatif et l'intégration/formation de nouveaux professeurs.

De l'éveil à la danse à partir de 3 ans, chaque classe d'âge peut trouver une discipline correspondant à ses attentes : zumba, hip-hop, danse moderne, street jazz, renforcement musculaire, pilates ou bien encore danse de couple.

La saison 2021-2022 a repris avec un premier événement pour Halloween avec les enfants et a vu arriver le **premier gala d'hiver** grâce au soutien des bénévoles, de la Mairie et bien évidemment des danseurs. Avec plus de 300 personnes présentes, cet événement a permis aux danseurs et aux spectateurs de retrouver les sensations de la scène et les applaudissements du public.



Tennis Club Savignois



Le Tennis Club Savignois a démarré la saison sportive 2022 sous de bons auspices. Le regain d'intérêt pour le tennis et notre association qui s'est fait sentir lors de la saison 2021 s'est confirmé cette saison encore.

En effet, nous avons vu des **nouveaux adhérents** nous rejoindre. Plusieurs jeunes de 8 à 10 ans ont souhaité découvrir le tennis. Il a été ainsi possible d'**ouvrir un cours débutants pour la deuxième année consécutive**. Plusieurs dames venant de clubs alentours et ayant un solide niveau de tennis sont venues renforcer l'effectif. Nous comptons parmi elles la vainqueur de notre tournoi Open 2021. Ancienne classée 4/6, Marine s'entraîne avec le groupe "Elite" comprenant les membres de l'équipe 1 seniors hommes. Le club dispose désormais d'un **effectif féminin suffisant** pour lui permettre d'envisager enfin l'inscription d'une équipe senior dames lors des Championnats du Rhône par équipe qui se dérouleront au printemps prochain.

Le groupe Elite a vu également le retour d'un "enfant du club" parti pendant quelques années sous d'autres cieux. C'est toujours avec grand plaisir que nous voyons revenir nos anciens adhérents !

Enfin, l'adhésion de joueurs licenciés dans des clubs voisins mais désireux de prendre des cours à Savigny vient encore une fois dénoter de la qualité de l'enseignement dispensé par Thierry TARDY.

Les contraintes sanitaires imposées à la rentrée ont eu un effet limité sur l'effectif, puisque seuls quelques enfants de plus de 12 ans n'ont pas repris. Nous tenons à remercier l'ensemble des adhérents pour leur fidélité.

L'automne a vu les **championnats par équipe seniors +35 ans** se tenir après une édition 2021 inachevée du fait du confinement. Fait

rare, l'effectif hommes s'est renforcé de deux nouveaux "anciens" ayant fraîchement fêté leurs 35 ans. Ces deux recrues étaient de choix puisqu'actuels ou anciens joueurs de l'équipe 1. Dans une poule relevée, ils nous ont permis de finir ces championnats à une place plus qu'honorable, permettant le maintien dans la division. Une de nos recrues féminines désireuse de participer à cette compétition est allée renforcer l'effectif de l'équipe du Tennis Club de L'Arbresle. Cette mutualisation était une première. Nul doute qu'à l'avenir nous serons amenés à mutualiser les effectifs à nouveau, quand le nombre de joueurs ne sera pas suffisant pour permettre l'inscription d'une équipe ou pour permettre l'accès à de nouvelles compétitions.

L'année 2022 sera riche de projets que nous espérons voir se concrétiser. Parmi ceux-là, le **projet "Courts Couverts"**, porté par la Communauté de communes du Pays de L'Arbresle, devrait être finalisé. Ce projet permettra l'implantation de plusieurs structures couvertes sur le territoire communautaire à l'horizon 2024, permettant la pratique du tennis par tout temps. Nous militons ardemment pour qu'une de ces structures soit implantée dans la zone de la Ponchonnière, à proximité du lycée. Au-delà d'être centrale, une telle implantation serait une réelle plus-value pour promouvoir le tennis à l'école ou en entreprise, sans compter le bénéfice pour les clubs à proximité.

Le bureau du Tennis Club souhaite à l'ensemble des Savignois une année 2022 aussi heureuse, salubre et sportive que possible.

CONTACTS

Pour tous renseignements, vous pouvez contacter le club par mail à l'adresse suivante : tcsavignois69210@gmail.com et consulter nos différents sites internet :

- Facebook : <https://www.facebook.com/TCSAVIGNOIS69210/>
- Fédération Française de Tennis : <https://tenup.fft.fr/club/50690325>



Cette saison a vu également le renouveau de la danse sportive avec 6 couples engagés en compétitions et une solo team qui attendait depuis 2 ans d'aller affronter les équipes nationales.

Les **prochains rendez-vous prévus** :

- **Stages de danse théâtre** avec Elsa et François
- **Stage Saint-Valentin** avec Gaëlle, Céline et Clémentine
- **Stage de printemps** sur plusieurs jours avec toute l'équipe pédagogique
- **Stage de hip-hop** avec Faby WAN, finaliste d'Incroyables Talents 2021
- **Gala de fin de saison** le 25 juin 2022

Savigny Danse, c'est un bureau renouvelé, ultra motivé qui s'investit au quotidien auprès de la vie locale et de ses adhérents autour des valeurs associatives qu'il défend : fédérer, innover et développer.

Nous contacter : savigny.danse.69@gmail.com

Retrouvez notre actualité et nos cours sur Facebook : [SavignyDanse69](https://www.facebook.com/SavignyDanse69) et <https://savignydanse.wixsite.com/savignydanse>

Association Basket St Pierre/Savigny

Le club de basket de Saint-Pierre-la-Palud/Savigny a besoin de nouveaux adhérents.



Nous tenons à remercier **Christophe MALAPÈRE** pour les trois ans passés au sein du club en tant que président. Il laisse place à une **nouvelle équipe au sein d'un bureau presque entièrement renouvelé**. Les premières manifestations comme le concours de pétanque à Savigny et le vide-grenier de Saint-Pierre-la-Palud ont été de très belles réussites.

Compétitions



Le club compte à ce jour 5 équipes : U9, U11, seniors loisir garçons, U13 filles et seniors filles.

En raison d'un manque d'effectifs, nous avons réalisé une entente avec le club de Lentilly pour les catégories U13 filles et seniors filles.



À la suite du confinement de 2021 et à l'annulation de toutes les compétitions et de tous les entraînements adultes, nous n'avons malheureusement pas pu reconstituer notre équipe seniors garçons cette saison.



Stages et activités

Les premières semaines de chaque vacances scolaires, nous organisons un **stage de basket et multisports** ouvert à tous les enfants de 6 à 13 ans, licenciés ou non. C'est pourquoi les enfants souhaitant découvrir cette discipline peuvent, sur demande, tout au long de l'année venir faire un essai le mercredi.

L'ensemble du bureau est fier que notre club continue à se développer dans une ambiance familiale, sympathique et que les parents, licenciés et amis du basket puissent trouver leur place dans le jeu, les encouragements et l'esprit d'équipe.

Pour rappel, le club AB2S est **affilié aux chèques vacances et chèques sports** ce qui permet aux bénéficiaires de régler par ce biais les stages et les cotisations aux licences.

Une seule adresse pour retrouver l'ensemble des informations, dates à retenir, photos et bien d'autres rubriques :

<http://club.quomodo.com/basket-ab2s/>

Le club espère que tous ses licenciés renouvelleront leur licence la saison prochaine et retrouveront du plaisir à dribbler, défendre ou mettre des paniers lors des entraînements et des compétitions.

Sponsoring et mécénat

Le club est à la recherche de sponsors ou mécènes dans le but de poursuivre son développement et de pouvoir proposer à chacun des conditions optimales pour la pratique du basket.

À vos agendas

(sous réserves des mesures sanitaires)

Stage basket et multisports
du 14 au 18 février 2022

(de 6 à 13 ans, licenciés ou non)

Soirée du club

en mars 2022 (date à définir)

Stage basket et multisports
du 19 au 22 avril 2022

(de 6 à 13 ans, licenciés ou non)

Concours de pétanque
à Savigny le 1^{er} juillet 2022

ASC Savigny Gym

Une nouvelle saison a démarré en septembre sur les chapeaux de roues.

Nos cours ont une nouvelle fois rencontré un fort succès et la plupart ont été complets très rapidement.

Ce sont presque 250 adhérents cette saison de 3 à 85 ans.

L'ASC Savigny propose des cours :

- **Enfants** : en loisirs ou compétition
- **Adolescents** : en loisirs ou compétition
- **Adultes** : abdos-fessiers et un cours de sport adapté (gym douce)

Le **stage des vacances de la Toussaint** a rencontré un vif succès, ce sont près de 80 adhérents qui ont pu être accueillis. En plus de la pratique de la gym, des activités manuelles ont été proposées, nous avons des artistes en herbe.

Samedi 4 décembre à la salle du Trésoncle de Savigny, les plus jeunes adhérents de l'ASC Savigny Gym ont évolué sur un parcours afin de présenter à leurs parents, grands-parents, le travail réalisé lors des entraînements.

Le Père Noël chargé de cadeaux est venu clôturer ce bel après-midi.



Pour 2022, un programme bien rempli a été prévu :

- le **loto** : samedi 19 mars salle du Trésoncle,
 - l'**organisation d'une compétition régionale de gymnastique** les 2 et 3 avril,
 - des **stages de gym** pour les vacances de février et Pâques,
 - le **gala** le samedi 18 juin.
- Et tout au long de l'année les compétitions Brévenne et UFOLEP.

Nous vous souhaitons une très bonne année 2022.

Savignyoga

Les séances de yoga, accessibles à toutes et à tous, sont dispensées par un **professeur diplômé**.

Les **cours** ont lieu les **lundis hors vacances scolaires** au Chalet Montange à Savigny :

1^{er} cours de 10h à 11h15

2^e cours de 17h à 18h15

3^e cours de 18h30 à 19h45

Ces cours invitent à une pratique traditionnelle de "Hatha-Yoga" : détente, postures, souffle, concentration et instants de méditation.

Pour tout renseignement complémentaire, vous pouvez contacter Mado au 04.74.01.28.25 ou Christiane au 04.74.70.39.71.



Savigny Football Club

Fin de saison 2020/2021

Adaptation et persévérance

La fin de la saison 2020/2021 fut fortement impactée par la Covid et les mesures sanitaires imposées (arrêt des compétitions, couvre-feu, distanciation physique...). Ce fut donc l'occasion pour nos licenciés de **découvrir une nouvelle façon de s'entraîner : séances matinales les week-ends, exercices sans opposition...**

C'est finalement au mois de mai que les joueurs mineurs ont pu reprendre et jouer quelques matchs, il faudra attendre le mois de juin pour nos catégories seniors. La FFF décidera de considérer cette saison comme "saison blanche", sans aucune montée ni descente des clubs engagés en championnat.

Un **stage d'été** organisé par l'entente ASMSP/SAVIGNY a tout de même pu se dérouler. Stage qui a rassemblé 58 jeunes durant la première semaine des vacances.

Septembre 2021, nouvelle saison, élan de nouveautés

Renouvellement du bureau avec l'élection de Gilbert MARTINON qui succède à Lilian PARA au rôle de Président.

Création d'une boutique en ligne pour les équipements du club sur le site de notre fournisseur "Lyon Sport & communication".

Emploi d'un service civique au club, Antoine DUMAS, chargé d'accompagner les jeunes, d'organiser des événements sportifs (stages, tournois), de participer au bon fonctionnement du club.

Au niveau sportif

En **entente avec l'ASMSP sur les catégories U9 à U17**, les résultats de nos jeunes sont plutôt prometteurs pour cette première partie de saison ! Un manque de régularité en revanche du côté des 3 équipes seniors, classées chacune en milieu de tableau à la trêve hivernale.

Le Savigny FC accueille depuis quelques années **de plus en plus de joueuses féminines**. Elles représentent aujourd'hui 1/3 des licenciés du club. De nouvelles catégories exclusivement féminines devront donc prochainement voir le jour.



Nos projets 2022

Deux gros événements à venir pour cette année 2022 : le **loto** du Savigny FC le 15 janvier (prévu au moment de l'écriture de l'article) et le **tournoi en salle des jeunes** le week-end du 26/27 février.

Nous espérons également une saison complète pour l'ensemble de nos catégories et que chaque joueur/se en soit fier. Nous tenons à remercier grandement Lilian PARA pour ses nombreuses années à la présidence du club et également tous nos licenciés pour la confiance qu'ils nous accordent. Bonne saison !

Le bureau



Les Classes

L'année 2021, haute en couleurs pour la Classe en 1

Cette année, encore une fois malheureusement, a été rythmée par la Covid pour les conscrits. Mais avec l'esprit qui anime les Classes en général, cette période ne nous a pas empêchés de faire vivre le village à quelques reprises.

Tout d'abord, le 19 juin 2021, avec un **repas à emporter** (poulet basquaise) qui nous a permis de lancer officiellement l'année des 1 et de satisfaire, en plus de cela, plus de 400 personnes.

Pressés de se retrouver, nous enchaînons avec un **week-end chaudière "estivale"** le 3 et 4 juillet 2021. Comme le veut la tradition de la Classe 1, la pluie nous a accompagnés lors de ce week-end, mais elle ne nous a pas empêchés de nous amuser et de faire la fête.

Enfin, le 19 septembre 2021, le temps d'une **journée**, la Classe en 1 s'est parée de ses plus belles couleurs pour animer le village et défilier/danser aux rythmes des fanfares !

Une journée totalement réussie, à tous les niveaux, et qui laisse de nombreux souvenirs !

Retrouvez les photos des décades en pages 58 et 59.

Photos transmises par D'Clic Photo L'Arbresle / Céline GACON, que nous remercions.

Maintenant place à la Classe en 2 !

Souhaitons-leur plein de réussite et surtout beaucoup de moments à partager.

Classes en 2

La fête des Classes en 2 se prépare activement en coulisse et nous allons vous dévoiler toutes ses dates importantes.

Le groupe est porté par son Président Daniel PHILIBERT secondé par Jean-Paul MAUREL et Lionel DÉMARRE, Élodie CHABRANT et Élodie ZAMIT au secrétariat, Aurore PEYRONNET et Antoine CHARLES aux finances et les représentants des décades, Adrien DUMAS (20 ans), Aurore PEYRONNET et Mélanie MORETTON (30 ans), Élodie CHABRANT et Élodie ZAMIT (40 ans), Martine DARGÈRE et Marie-Dominique FAIZANT (50 ans), Didier CHAMBE (60 ans), Jean-Paul MAUREL (70 ans) et Marc TEYTON (80 et 90 ans).

Le premier gros évènement a été **la chaudière** les 4 et 5 décembre, qui nous a permis de donner le top départ des Classes en 2. Le repas initialement prévu le 29 janvier 2022 a été annulé et nous réfléchissons à une potentielle autre animation.

Un **après-midi tarot** suivi en soirée d'un **concours de coinche** aura lieu le 26 mars.

Enfin la **fête des Classes** aura lieu le dimanche 22 mai 2022.

Bien évidemment tout ce planning pourrait être remis en cause si le contexte sanitaire se détériorait mais nous ne voulons pas y penser.

Si vous êtes des Classes en 2 et souhaitez participer aux Classes, n'hésitez pas à nous contacter (Élodie 06.70.34.23.25).

Savignois, Savignoise, nous espérons vous retrouver nombreux pour fêter cette nouvelle décade... Même si ça ne nous rajeunit pas.

Heureux avec la 2 - Savigny



La chaudière



Les bébés



Les 10 ans

Les 18 ans



Les 19 ans



Les 20 ans



Les 30 ans



Les 40 ans



Les 50 ans



Les 60 ans



Les 70 ans



Les 80 ans



Les 90 ans

Calendrier prévisionnel des manifestations 2022

Les mesures sanitaires pourraient conduire à des annulations ou des aménagements.

Nous vous tiendrons informés via les différents supports de communication, site de la mairie, panneaux lumineux, page Facebook...

Février

Samedi 5	Repas des familles APEL	Salle du Trésoncle
Lundi 14 au vendredi 18	Accueil Centre de loisirs Léo Lagrange	Salle Christian Gouttenoire
Mercredi 16 février à 15h30	Île aux histoires	Médiathèque
Samedi 26 et dimanche 27	Tournoi de foot	Salle du Trésoncle

Mars

Samedi 5	Concours de belote Trait d'Union de l'Amitié	Salle du Trésoncle
Samedi 12	Remise du Livre d'Or Classes 1 et 2	Salle du Trésoncle
Mercredi 16 à 15h30	Île aux histoires	Médiathèque
Samedi 19	Loto ASC Gym	Salle du Trésoncle
Dimanche 20	Défilé du carnaval APEL/APE	Village et salle du Trésoncle
Samedi 26	Concert école de musique	Salle du Trésoncle
Samedi 26 (à confirmer)	Après-midi tarot et soirée coinche Classes en 2	Petit Théâtre

Avril

Dimanche 10	1 ^{er} tour des élections présidentielles	Mairie
Dimanche 10	Trail de l'Abbaye RAMS	Salle du Trésoncle
Lundi 18	Randonnée pédestre APEL	École Saint-Martin
Mercredi 20 à 15h30	Île aux histoires	Médiathèque
Dimanche 24	2 ^e tour des élections présidentielles	Mairie
Lundi 25 au vendredi 29	Accueil Centre de Loisirs Léo Lagrange	Salle Christian Gouttenoire

Mai

Dimanche 8	Cérémonie commémorative commune ADR-CATM	Monument aux Morts
Mercredi 18	Île aux histoires	Médiathèque
Dimanche 22	Fête des Classes en 2	Village et salle du Trésoncle

Juin

Du samedi 4 au lundi 6	Fête patronale (vogues), retraite aux flambeaux, feu d'artifice, bal	Village
Dimanche 12	1 ^{er} tour des élections législatives	Mairie
Dimanche 12	Bourse aux livres APEL	École Saint-Martin
Mercredi 15 à 15h30	Île aux histoires	Médiathèque
Dimanche 19	2 ^e tour des élections législatives	Mairie
Samedi 25 et dimanche 26	Gala Savigny Danse	Salle du Trésoncle

Juillet

Vendredi 1 ^{er} juillet	Concours de pétanque AB2S	Terrain en gore
Vendredi 1 ^{er} juillet	Kermesse des écoles publiques APE	Salle du Trésoncle
Samedi 9 juillet	Festival Maquis'Arts SavUni les Arts	Salle du Trésoncle
Du 8 au 29 juillet (fermé pont du 14 juillet)	Accueil Centre de Loisirs Léo Lagrange	Salle Christian Gouttenoire

Août

Jeu 4	Journée récréative Trait d'Union de l'Amitié	Salle du Trésoncle
Du mercredi 24 au dimanche 28	Accueil des jeunes et adultes de Berching	
Samedi 27	50 ^e anniversaire du jumelage avec Berching	Salle du Trésoncle

Septembre

Samedi 3 de 9h à 12h	Forum des associations	Salle du Trésoncle
Mercredi 21 à 15h30	Île aux histoires	Médiathèque

Octobre

Mercredi 19 à 15h30	Île aux histoires	Médiathèque
---------------------	-------------------	-------------

Novembre

Vendredi 11	Cérémonie commémorative commune ADR-CATM	Monument aux Morts
Mercredi 16 à 15h30	Île aux histoires	Médiathèque

Décembre

Vendredi 2	Concours de belote du Téléthon Trait d'Union de l'Amitié	Salle Christian Gouttenoire
Lundi 5	Cérémonie Commémorative commune ADR-CATM	Monument aux Morts
Dimanche 11	Arbre de Noël Trait d'Union de l'Amitié	Salle du Trésoncle
Mercredi 21 à 15h30	Île aux histoires	Médiathèque